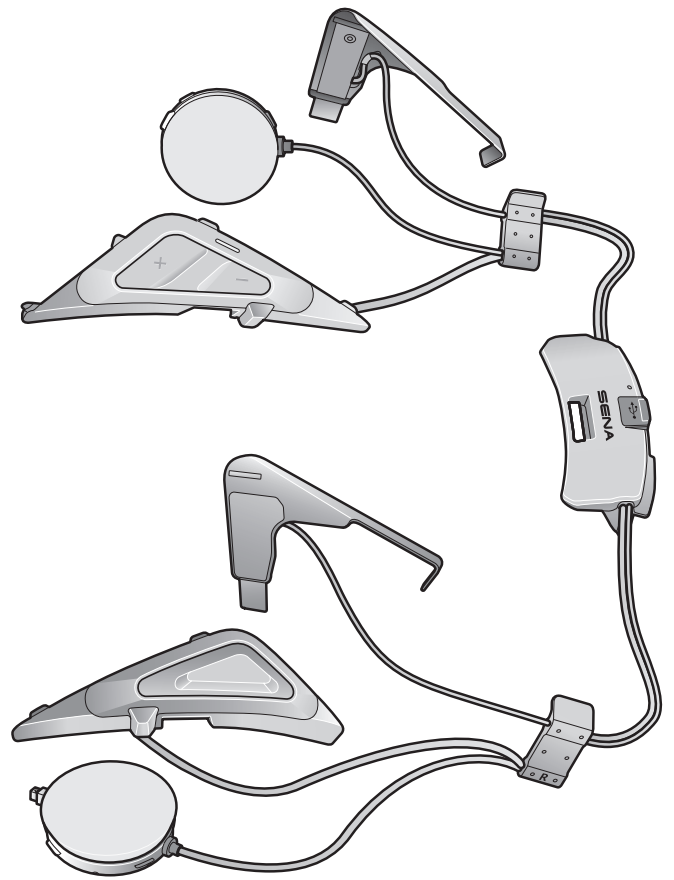


SENA



SR1-MESH

모터사이클 블루투스® 쇼에이 헬멧용 통신 시스템

— SOUND BY —
harman/kardon®

사용자 설명서

Version 1.0.0

한국어

목차

1. SRL-MESH에 대하여	7
1.1 제품 특징	7
1.2 제품 상세	8
1.3 제품 구성물	9
2. 헬멧에 헤드셋 설치하기	10
2.1 플립업 헬멧 장착	10
2.1.1 헬멧의 설치 준비하기	10
2.1.2 헤드셋 설치하기	12
2.2 풀페이스 헬멧 장착	14
2.2.1 헬멧의 설치 준비하기	14
2.2.2 헤드셋 설치하기	15
3. 시작하기	18
3.1 다운로드 가능한 세나 소프트웨어	18
3.1.1 세나 모터사이클(SENA MOTORCYCLES) 앱	18
3.1.2 세나 디바이스 매니저	18
3.2 충전	18
3.3 일러두기	19
3.4 전원 켜기 및 끄기	19
3.5 배터리 잔량 확인	19
3.6 음량 조절	20
4. 헤드셋과 블루투스 기기의 페어링	21
4.1 폰 페어링	21
4.1.1 최초에 SRL-MESH 페어링	21
4.1.2 SRL-MESH를 끈 상태에서 페어링	22
4.1.3 SRL-MESH를 켜 상태에서 페어링	23

4.2	두 번째 폰 페어링 - 두 번째 휴대전화, GPS 및 SR10	23
4.3	고급 선택 페어링: 핸드프리 또는 A2DP 스테레오	24
4.3.1	폰 선택 페어링 - 핸드프리 프로파일	24
4.3.2	미디어 선택 페어링 - A2DP 프로파일	24
4.4	GPS 페어링	25
5.	휴대전화 사용	26
5.1	발신과 수신	26
5.2	시리 및 구글 어시스턴트	26
5.3	스피드다이얼	26
5.3.1	스피드다이얼 프리셋 지정하기	26
5.3.2	스피드다이얼 프리셋 사용하기	27
6.	스테레오 음악	28
6.1	블루투스 스테레오 음악	28
6.2	뮤직쉐어링	28
6.2.1	블루투스 인터콤 뮤직쉐어링	29
6.2.2	메시 인터콤 뮤직쉐어링	29
7.	메시 인터콤	30
7.1	메시 인터콤	30
7.1.1	오픈 메시	31
7.1.2	그룹 메시	31
7.2	메시 인터콤 시작하기	32
7.3	오픈 메시로 메시 사용하기	32
7.3.1	채널 설정 (기본: 채널 1)	32
7.4	그룹 메시로 메시 사용하기	33
7.4.1	그룹 메시 생성하기	33
7.4.2	기존 그룹 메시에 참여하기	34

7.5	마이크 활성화/비활성 (기본: 활성화)	35
7.6	오픈 메시/그룹 메시 전환	35
7.7	메시 초기화	35
8.	블루투스 인터콤	36
8.1	인터콤 페어링	36
8.1.1	스마트 인터콤 페어링(SIP) 사용	36
8.1.2	버튼 사용하기	37
8.2	마지막 페어링 상대가 첫 번째 인터콤 상대	38
8.3	양자 인터콤	39
8.4	다자 인터콤	40
8.4.1	3자 인터콤 대화 시작하기	40
8.4.2	4자 인터콤 대화 시작하기	41
8.4.3	다자 인터콤 종료하기	41
8.5	인터콤 상대와 3자 컨퍼런스 전화 통화	42
8.6	그룹 인터콤	43
8.7	블루투스 인터콤 참여자와 메시 인터콤 대화	43
9.	유니버설 인터콤	45
9.1	유니버설 인터콤 페어링	45
9.2	양자 유니버설 인터콤	45
9.3	다자 유니버설 인터콤	46
9.3.1	3자 유니버설 인터콤	46
9.3.2	4자 유니버설 인터콤	47
9.4	양자 유니버설 인터콤 참여자와 메시 인터콤 대화	48

10. FM 라디오 사용하기	49
10.1 FM 라디오 켜기/끄기	49
10.2 라디오 채널 탐색 및 저장	49
10.3 라디오 채널 스캔 및 저장	50
10.4 임시 채널 프리셋	50
10.5 프리셋 채널 이동	51
11. 음성명령	52
12. 기능 우선순위 및 펌웨어 업그레이드	54
12.1 기능 우선순위	54
12.2 펌웨어 업그레이드	54
12.2.1 WiFi 어댑터 사용하기	54
12.2.2 Sena Device Manager 사용하기	55
13. 설정메뉴	56
13.1 헤드셋 설정메뉴	56
13.1.1 모든 페어링 삭제	57
13.1.2 리모컨 페어링	57
13.2 소프트웨어 설정메뉴	57
13.2.1 헤드셋 언어	57
13.2.2 오디오 이퀄라이저 (기본: Music Balance)	58
13.2.3 음성으로 전화받기 (기본: 활성화)	58
13.2.4 음성으로 인터콤 연결 (기본: 비활성)	58
13.2.5 VOX 감도 (기본: 3)	59
13.2.6 HD 인터콤 (기본: 활성화)	59
13.2.7 HD 보이스 (기본: 활성화)	59
13.2.8 블루투스 인터콤 오디오 멀티태스킹 (기본: 비활성)	60
13.2.9 인터콤-오디오 오버레이 감도 (기본: 3)	60

13.2.10 오디오 오버레이 음량 관리 (기본 : 비활성)	60
13.2.11 스마트 볼륨 컨트롤 (기본: 비활성)	61
13.2.12 사이드톤 (기본: 비활성)	61
13.2.13 음성안내 (기본: 활성)	61
13.2.14 RDS AF 설정 (기본: 비활성)	61
13.2.15 FM 주파수 음성안내 (기본: 활성)	61
13.2.16 고급 노이즈 컨트롤™ (기본: 활성)	61
13.2.17 지역 선택	62
14. 문제 해결	63
<hr/>	
14.1 재설정(Fault Reset)	63
14.2 공장초기화	64

1. SRL-MESH에 대하여

1.1 제품 특징



블루투스® 5.0



메시 인터콤™ 최대 거리 2 km*



인터콤 최대 거리 2.0 km*



오디오 멀티태스킹™



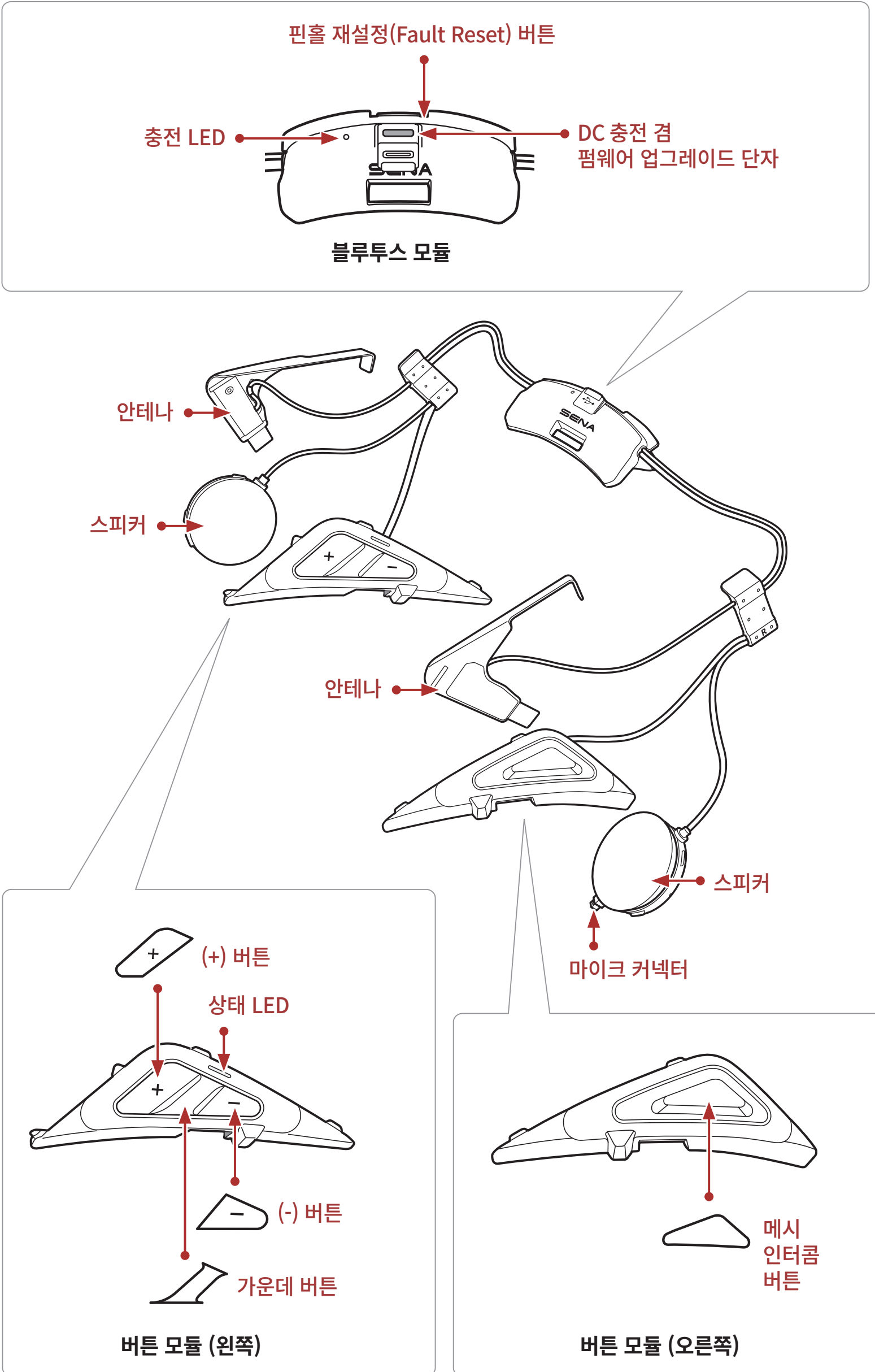
- 다국어 음성명령
- 시리 및 구글 어시스턴트 지원



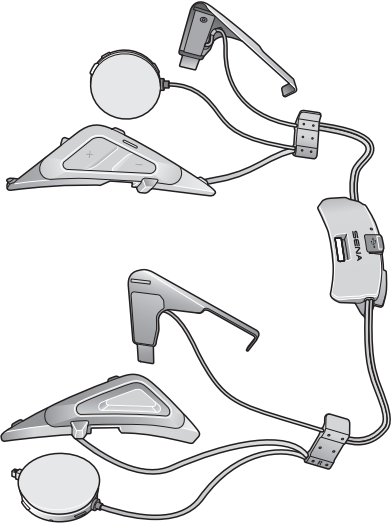
헬멧 맞춤

* 전파간섭이 없는 개활지에서 사용할 때

1.2 제품 상세



1.3 제품 구성물



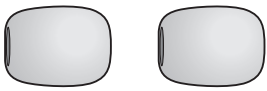
SRL-Mesh



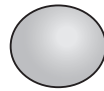
플립업 헬멧용 와이어
붐마이크



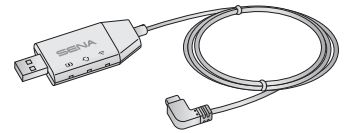
풀페이스 헬멧용 와이어
마이크



와이어 붐마이크용 마이크
스폰지



와이어 마이크용 고리형
접착테이프



WiFi 어댑터

2. 헬멧에 헤드셋 설치하기

SRL-Mesh는 다음의 쇼에이 헬멧과 호환됩니다.

- **GT-Air II, J-Cruise II, Neotec II***

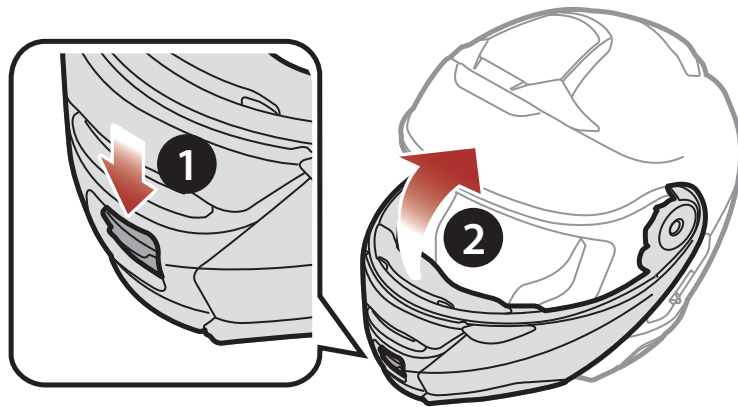
* Neotec II 2019년 3월 8일 이후 생산품

2.1 플립업 헬멧 장착

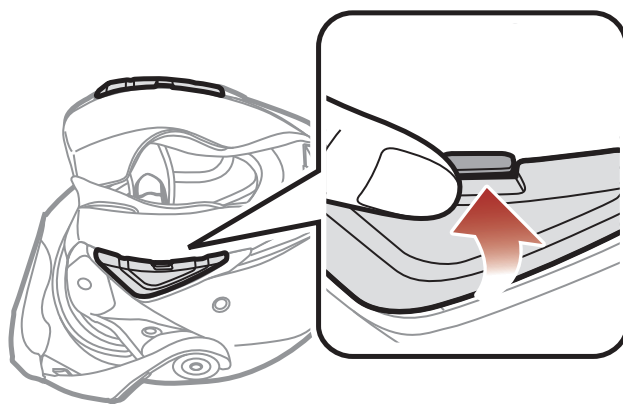
플립업 헬멧에 SRL-Mesh를 견고하게 장착하기 위해서 다음 절차를 따르십시오.

2.1.1 헬멧의 설치 준비하기

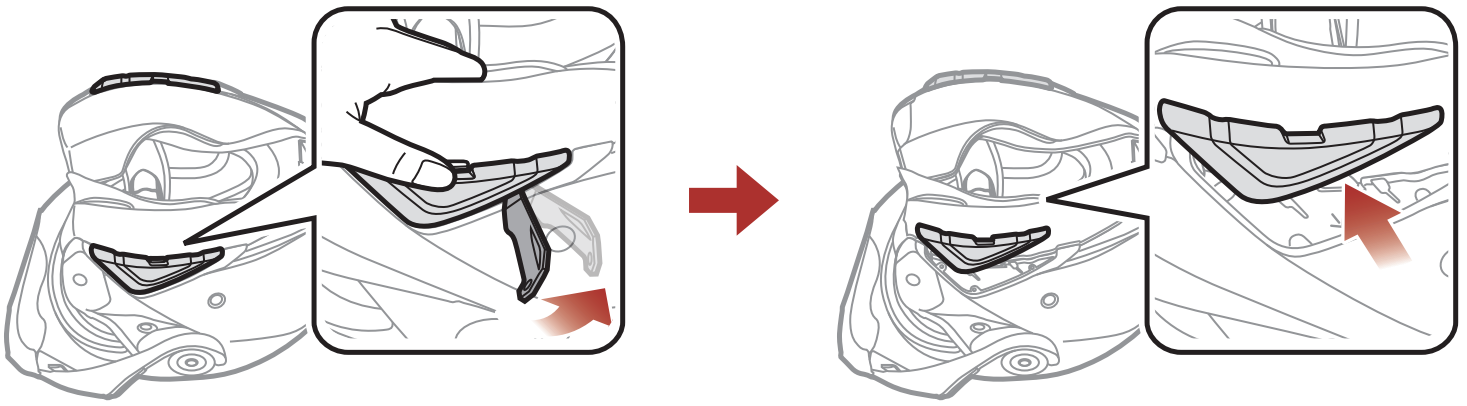
1. 커버 열림 버튼을 누르십시오. 버튼을 누른 채로 전면 커버를 끝까지 들어 올리십시오.



2. 오른쪽 커버의 탭을 엄지손가락으로 누르십시오.

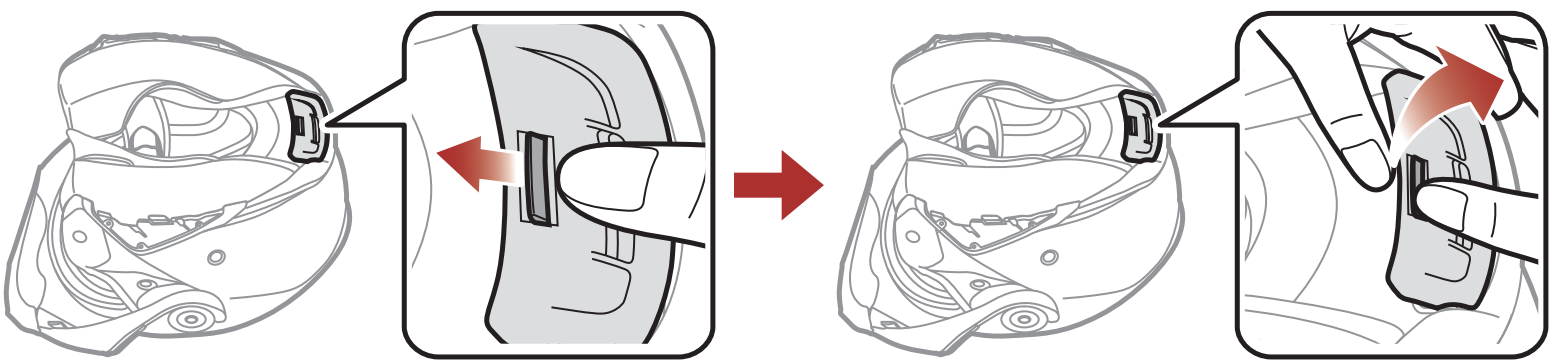


3. 탭을 누른 상태로 서비스툴을 홈 안으로 넣고 커버를 눌러 떼어냅니다.

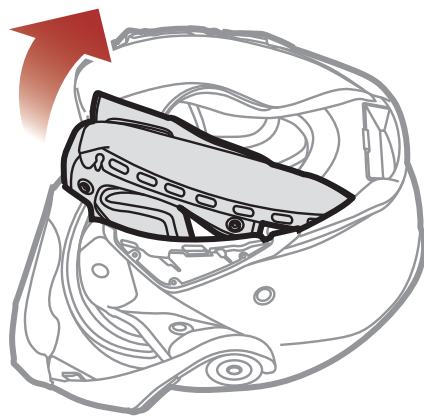


4. 같은 방식으로 왼쪽 커버도 떼어 내십시오.

5. 뒤쪽 커버의 탭을 누르고 엄지손가락으로 커버를 떼어 내십시오.

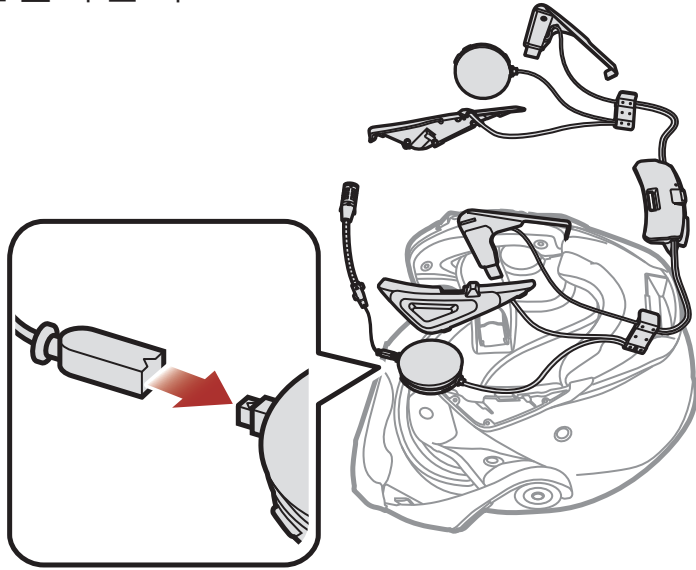


6. 내부 패딩의 스냅 버튼을 분리하고 헬멧에서 패딩을 빼냅니다.

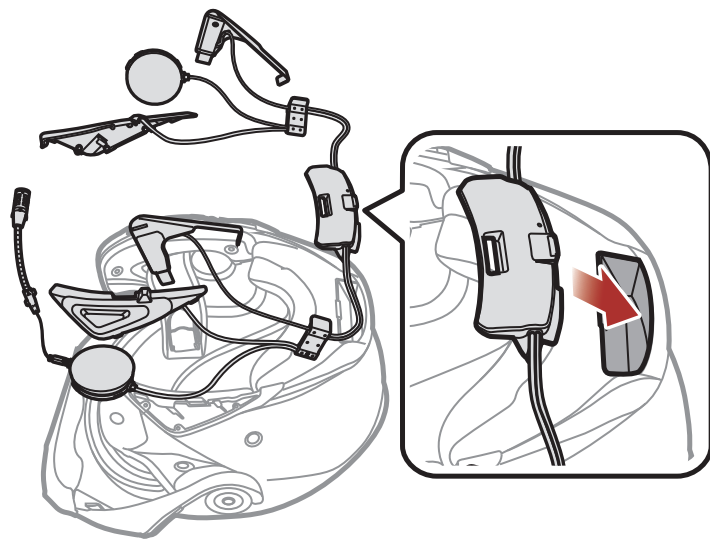


2.1.2 헤드셋 설치하기

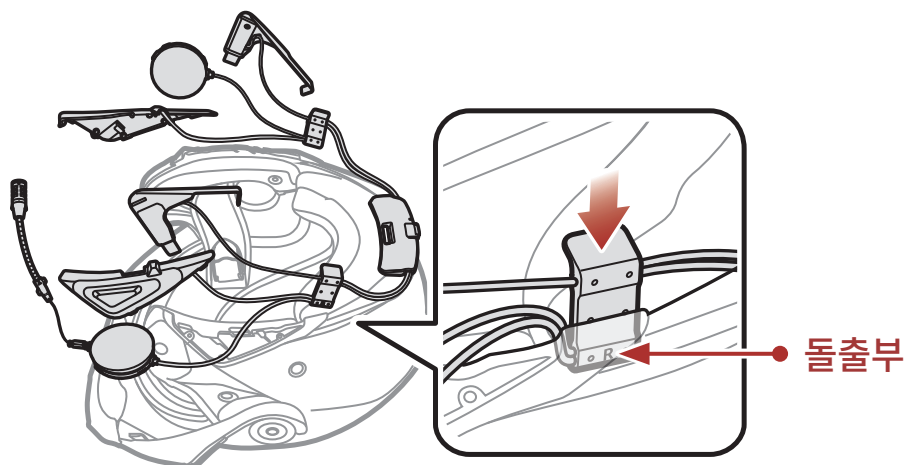
1. 오른쪽 스피커와 마이크 케이블의 화살표 표시를 맞추어 마이크 케이블을 마이크 커넥터에 연결하십시오.



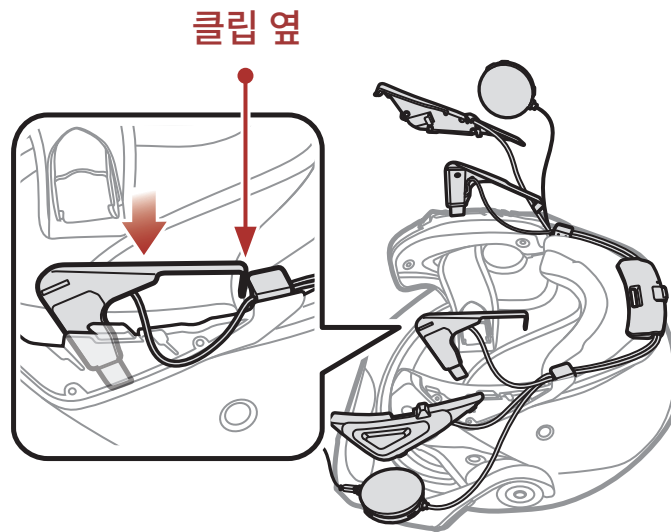
2. 블루투스 모듈의 USB 단자를 헬멧 뒤쪽을 향하게 놓고 딸깍 소리가 날 때까지 해당 슬롯에 밀어 넣으십시오.



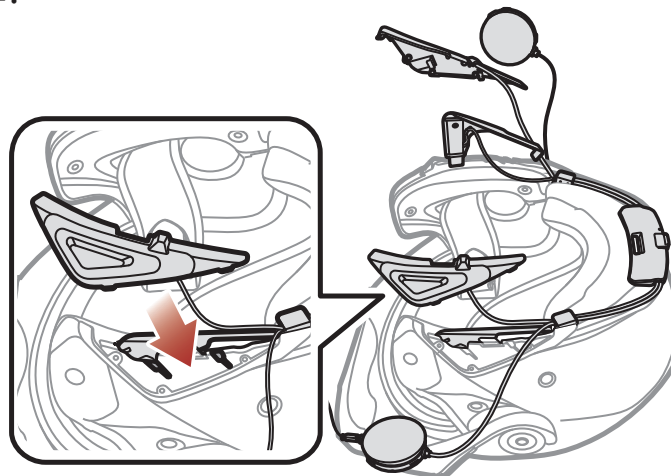
3. 돌출부에 따라 내부 및 외부셀 사이에 클립 (R)을 밀어 넣습니다.



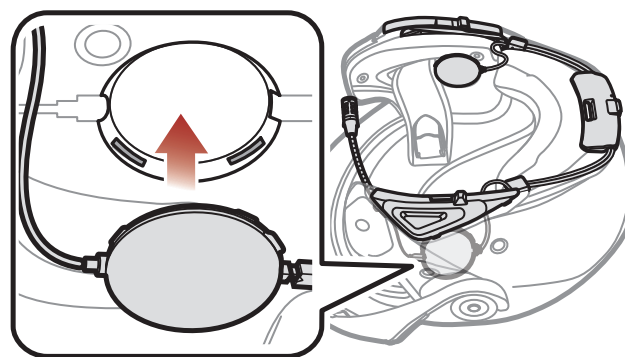
4. 삽입된 클립 옆에 안테나의 짧은 끝을 삽입하고 내부 및 외부셀 사이에 밀어 넣습니다.



5. 버튼 모듈 (R)을 해당 위치에 밀어 넣습니다. 버튼 모듈 아래의 홈을 상대 쪽 홈에 잘 맞추십시오.

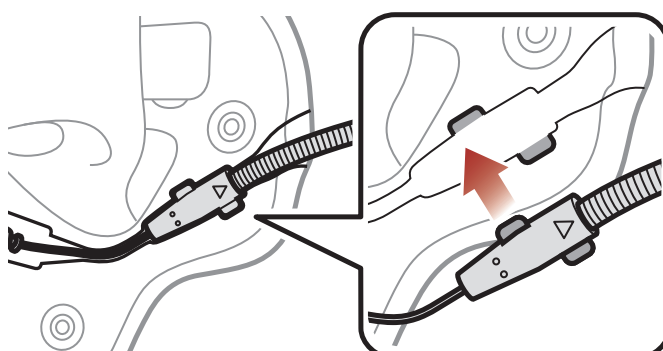


6. 스피커를 헬멧 내부셀에 있는 홈에 끼워 넣으십시오.



7. 반대쪽도 동일하게 진행하십시오.

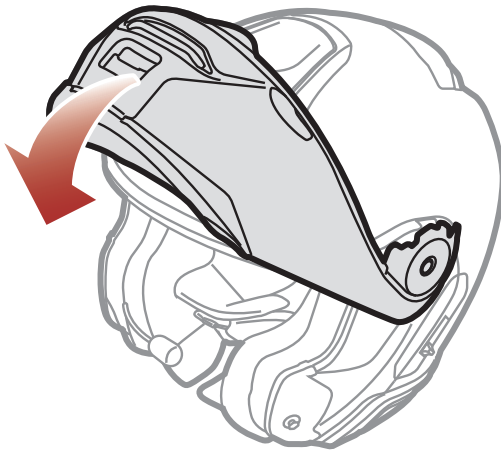
8. 와이어 붐마이크를 헬멧 내부셀에 있는 홈에 끼워 넣으십시오.



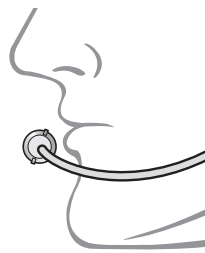
9. 내부 패딩을 뒷부분부터 다시 부착하고 스냅 버튼을 고정하십시오.



10. 전면 커버를 완전히 내리십시오.



11. 와이어 붐마이크를 입 가까이 두십시오.

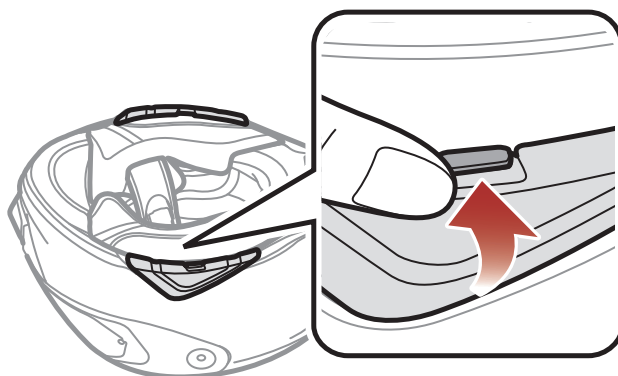


2.2 풀페이스 헬멧 장착

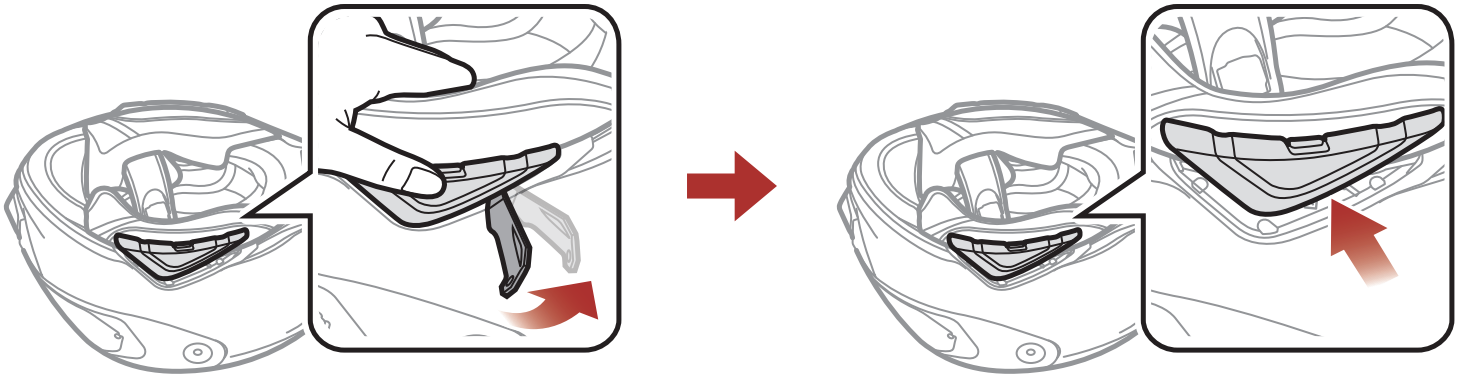
풀페이스 헬멧에 SRL-Mesh를 견고하게 장착하기 위해서 다음 절차를 따르십시오.

2.2.1 헬멧의 설치 준비하기

1. 오른쪽 커버의 탭을 엄지손가락으로 누르십시오.

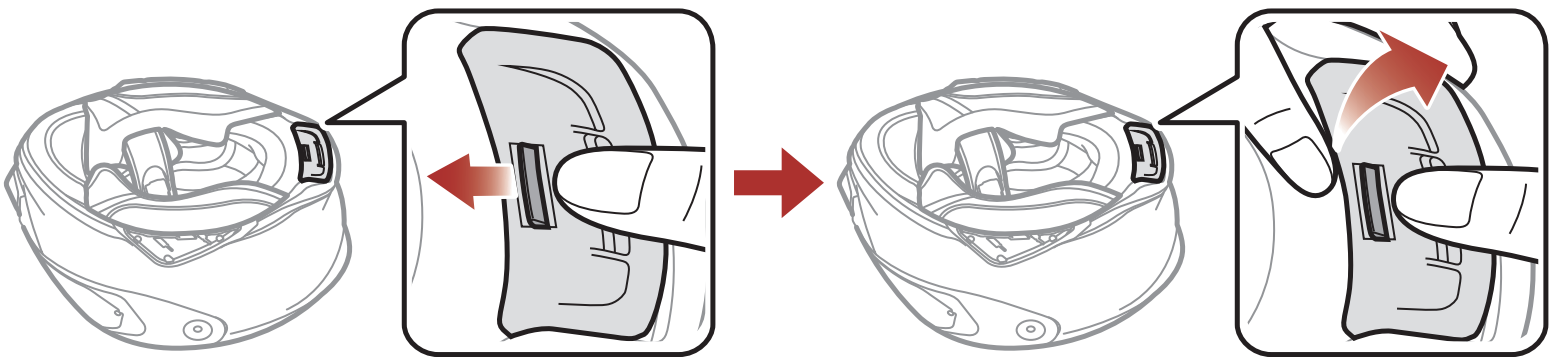


2. 탭을 누른 상태로 서비스툴을 홈 안으로 넣고 커버를 눌러 떼어냅니다.

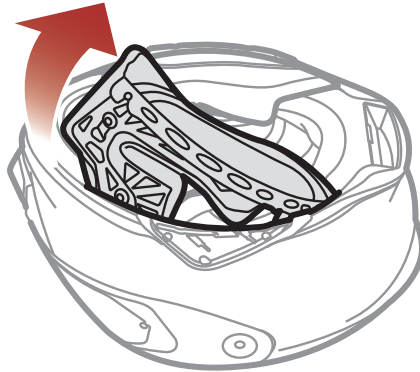


3. 같은 방식으로 왼쪽 커버도 떼어 내십시오.

4. 뒤쪽 커버의 탭을 누르고 엄지손가락으로 커버를 떼어 내십시오.

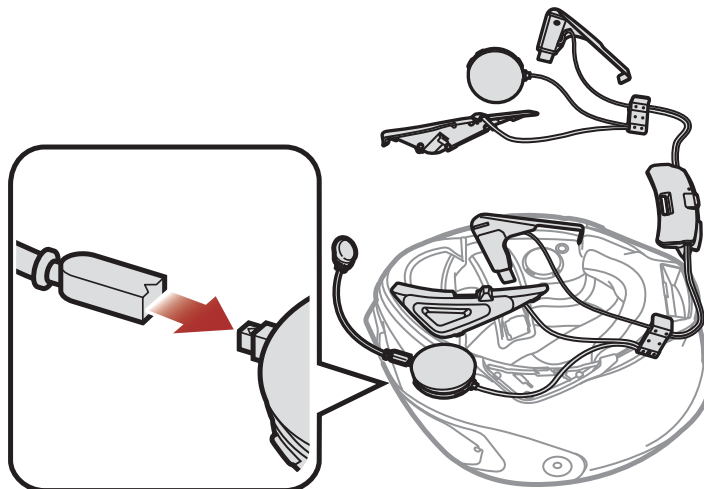


5. 내부 패딩의 스냅 버튼을 분리하고 헬멧에서 패딩을 빼냅니다.

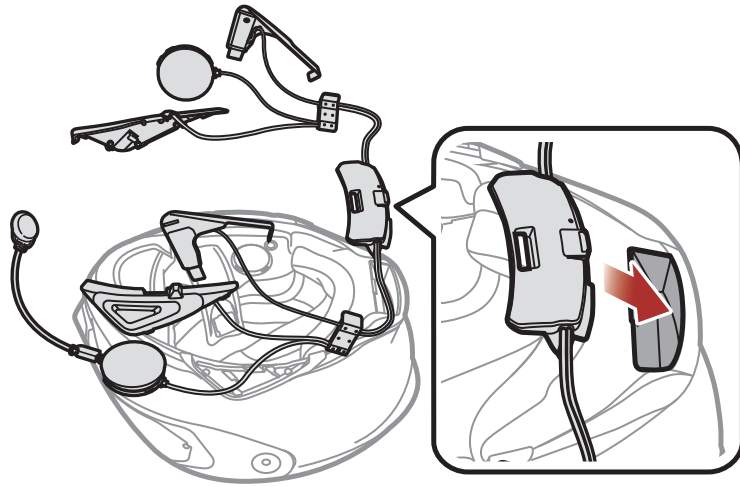


2.2.2 헤드셋 설치하기

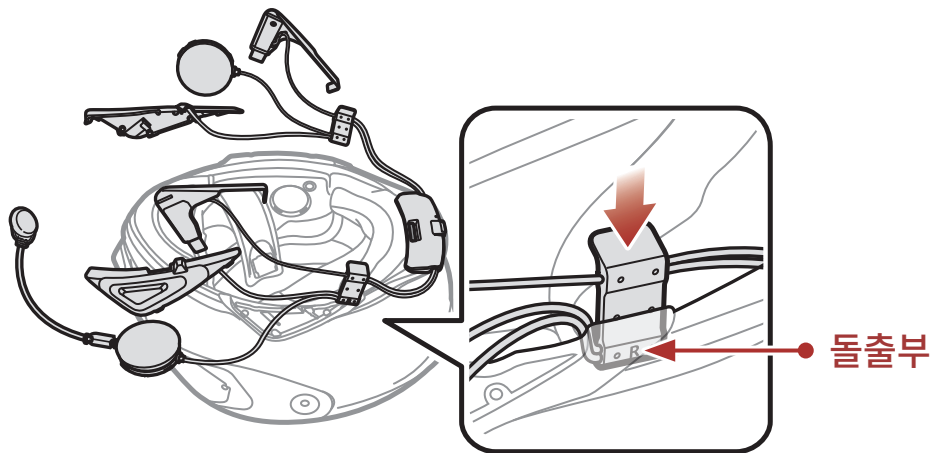
1. 오른쪽 스피커와 마이크 케이블의 화살표 표시를 맞추어 마이크 케이블을 마이크 커넥터에 연결하십시오.



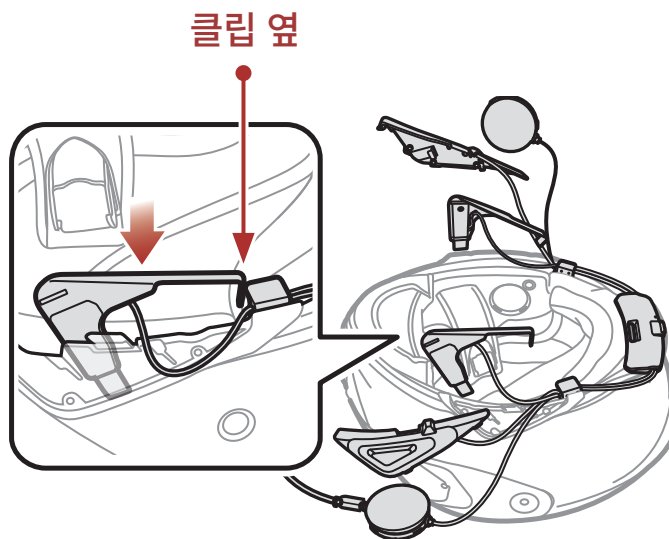
2. 블루투스 모듈의 USB 단자를 헬멧 뒤쪽을 향하게 놓고 딸깍 소리가 날 때까지 해당 슬롯에 밀어 넣으십시오.



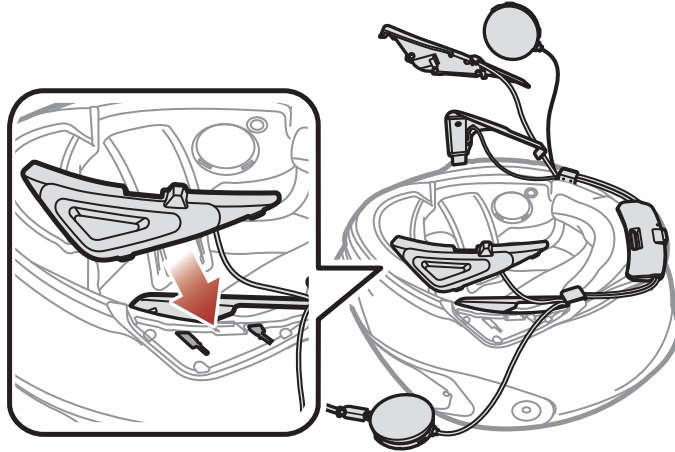
3. 돌출부에 따라 내부 및 외부셀 사이에 클립 (R)을 밀어 넣습니다.



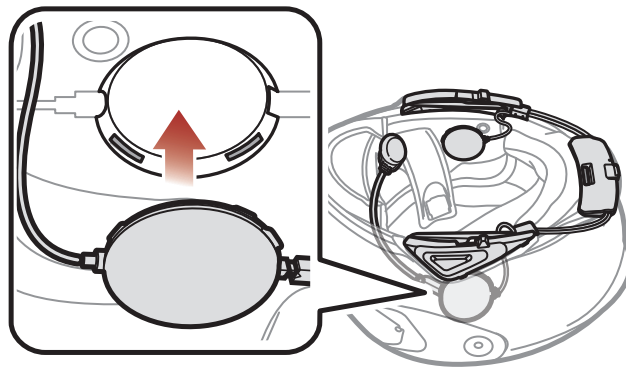
4. 삽입된 클립 옆에 안테나의 짧은 끝을 삽입하고 내부 및 외부셀 사이에 밀어 넣습니다.



5. **버튼 모듈 (R)**을 해당 위치에 밀어 넣습니다. 버튼 모듈 아래의 홈을 상대 쪽 홈에 잘 맞추십시오.

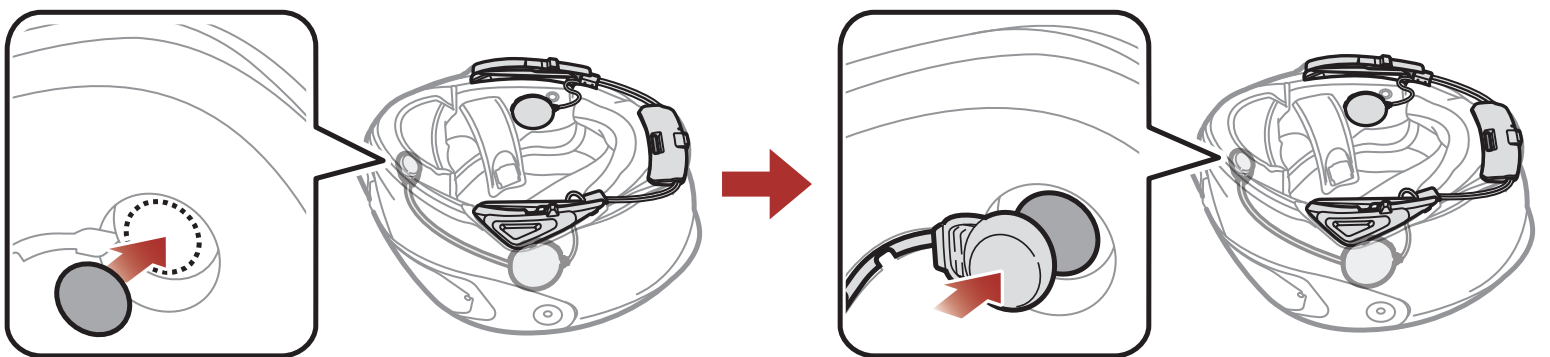


6. 스피커를 헬멧 내부셀에 있는 홈에 끼워 넣으십시오.



7. 반대쪽도 동일하게 진행하십시오.

8. 마이크용 고리형 접착테이프의 접착면을 벗기고 헬멧의 턱 보호대 안쪽에 붙입니다. 그런 다음 와이어 마이크용 고리형 접착테이프에 와이어 마이크를 부착하십시오.



9. 내부 패딩을 뒷부분부터 다시 부착하고 스냅 버튼을 고정하십시오.

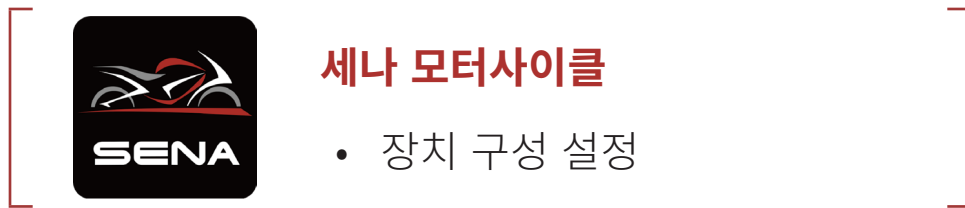


3. 시작하기

3.1 다운로드 가능한 세나 소프트웨어

3.1.1 세나 모터사이클(SENA MOTORCYCLES) 앱

스마트폰과 헤드셋을 페어링한 후에 **세나 모터사이클 앱**을 사용하여 빠르고 쉽게 설정하고 관리할 수 있습니다.



- **구글 플레이 스토어** 또는 **앱스토어**에서 **세나 모터사이클(SENA MOTORCYCLES)** 앱을 다운로드 하십시오.

3.1.2 세나 디바이스 매니저

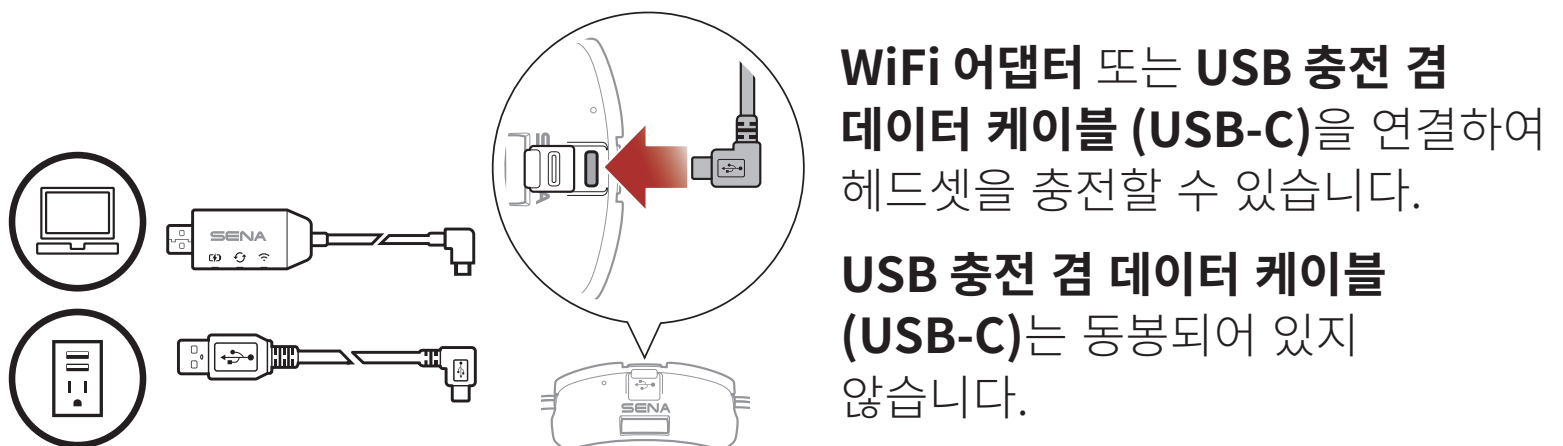
세나 디바이스 매니저를 통해 PC에서 펌웨어 업그레이드와 설정을 쉽게 할 수 있습니다.



- www.senakorea.kr에서 **세나 디바이스 매니저**를 다운로드 하십시오.

3.2 충전

헤드셋 충전하기



헤드셋을 완전히 충전하는데 약 2.5 시간이 걸립니다. (충전 방법에 따라 충전 시간은 다를 수 있습니다.)

Note:

- 충전 중에는 반드시 **SRL-Mesh**가 설치된 헬멧을 벗으십시오. 충전 중에는 헤드셋이 자동으로 꺼집니다.
- KC 인증을 획득한 USB 충전기는 세나 제품에 사용할 수 있습니다.
- 승인되지 않은 충전기를 사용하면 화재, 폭발, 누액을 비롯해 다른 위험이 발생할 수 있으며 이로 인해 배터리의 수명이나 성능이 저하될 수 있습니다.
- **헤드셋**은 5V USB 충전기만 호환됩니다.

3.3 일러두기



짧게 누르기 지정 횟수만큼 버튼을 짧게 누르기



길게 누르기 버튼을 지정된 시간 동안 버튼을 길게 누르기

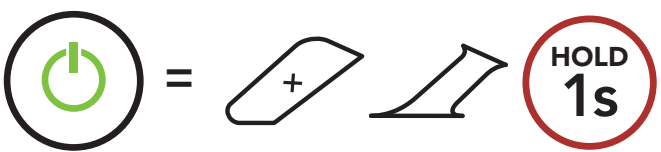


"Hello / 안녕하세요"

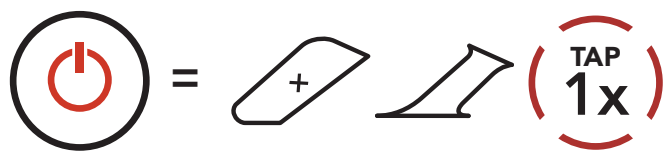
음성 안내

3.4 전원 켜기 및 끄기

전원 켜기



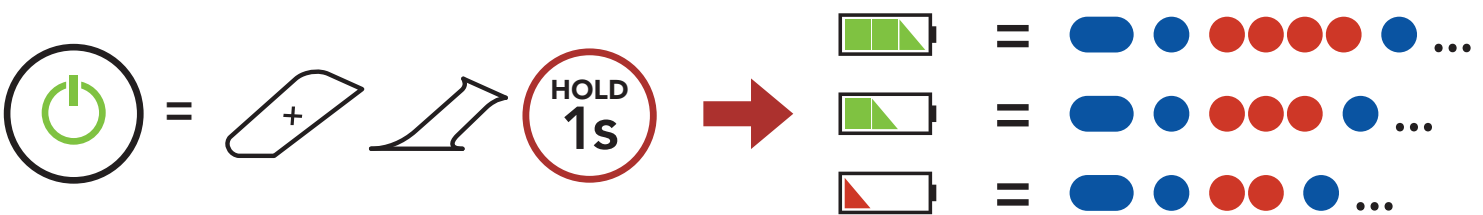
전원 끄기



3.5 배터리 잔량 확인

이 방법은 헤드셋을 켤 때 사용할 수 있습니다.

전원 켜기

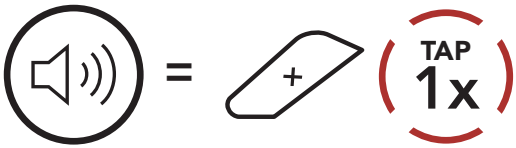


Note: 사용 중에 배터리가 부족하면 "Low battery/배터리 부족" 음성안내가 들립니다.

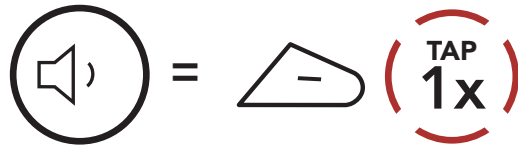
3.6 음량 조절

(+) 버튼이나 **(-) 버튼**을 짧게 눌러서 음량을 키우거나 줄일 수 있습니다. 오디오 소스들(휴대전화, 인터콤 등)에 대하여 개별적인 음량 값을 설정할 수 있으며, 헤드셋을 재시작 하더라도 설정값이 변하지 않습니다.

음량 키우기



음량 줄이기



4. 헤드셋과 블루투스 기기의 페어링

헤드셋을 다른 블루투스 기기와 사용하려면 최초에 "페어링"을 해야합니다. 이후에는 언제든지 사용 거리 내에서 서로 인식하고 통신할 수 있습니다.

헤드셋은 휴대전화, GPS, MP3 플레이어 또는 세나 SR10 무전기 어댑터 등과 같은 여러 종류의 블루투스 기기들과 **휴대전화 페어링, 두 번째 휴대전화 페어링, GPS 페어링** 등으로 페어링 할 수 있습니다. 헤드셋은 최대 세 대의 세나 헤드셋들과 페어링 할 수 있습니다.

최대 세 대의 세나 헤드셋과 페어링



또한 다음 기기들과 페어링:



4.1 폰 페어링

세 가지 방법으로 페어링 할 수 있습니다.

4.1.1 최초에 SRL-MESH 페어링

최초에 헤드셋을 켜거나 다음의 상황에서는 헤드셋이 자동으로 휴대전화 페어링 모드로 진입합니다.

- 공장초기화를 실행하고 다시 켤 때; 또는
- 모든 페어링 삭제를 실행하고 다시 켤 때

1. 가운데 버튼과 (+) 버튼을 1초 동안 누르십시오.



2. 검색된 블루투스 기기 목록에서 **SRL-Mesh**를 선택하십시오.
비밀번호를 요청하면 0000을 입력하십시오.



Note:

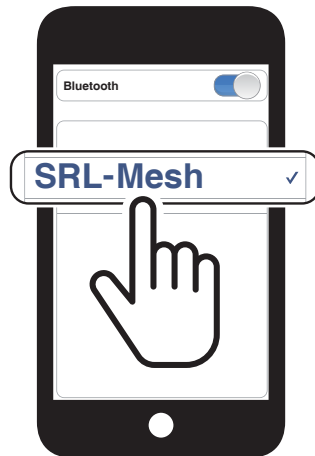
- 휴대전화 페어링 모드는 3분 동안 지속됩니다.
- 폰 페어링을 취소하려면 **가운데 버튼**을 짧게 누르십시오.

4.1.2 SRL-MESH를 끈 상태에서 페어링

1. 헤드셋을 끈 상태에서 **가운데 버튼**과 **(+) 버튼**을 LED가 빨간색과 파란색으로 번갈아 깜빡이고 **"Phone pairing/폰 페어링"** 음성안내가 들릴 때까지 길게 누르십시오.

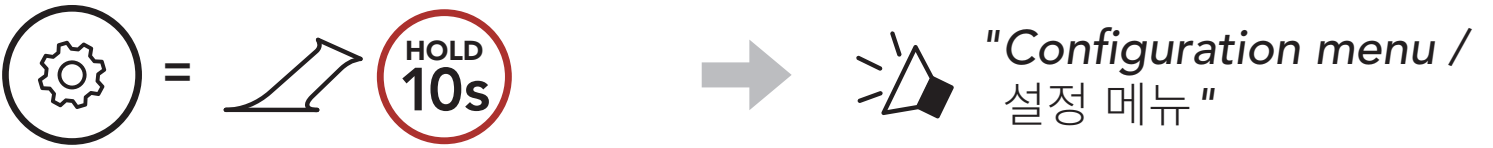


2. 검색된 블루투스 기기 목록에서 **SRL-Mesh**를 선택하십시오.
비밀번호를 요청하면 0000을 입력하십시오.



4.1.3 SRL-MESH를 켜 상태에서 페어링

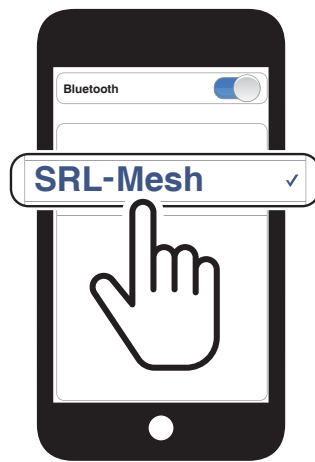
1. 헤드셋을 켜 상태에서 가운데 버튼을 10초 동안 누르십시오.



2. (+) 버튼을 짧게 누르십시오.



3. 검색된 블루투스 기기 목록에서 **SRL-Mesh**를 선택하십시오. 비밀번호를 요청하면 0000을 입력하십시오.

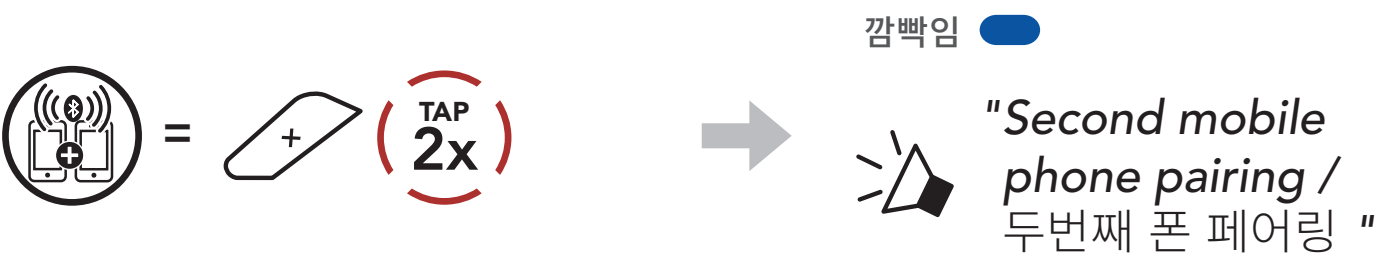


4.2 두 번째 폰 페어링 - 두 번째 휴대전화, GPS 및 SR10

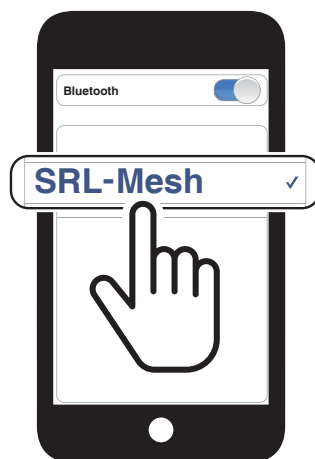
1. 가운데 버튼을 10초 동안 누르십시오.



2. (+)버튼을 두 번 누르십시오.



3. 검색된 블루투스 기기 목록에서 **SRL-Mesh**를 선택하십시오. 비밀번호를 요청하면 0000을 입력하십시오.

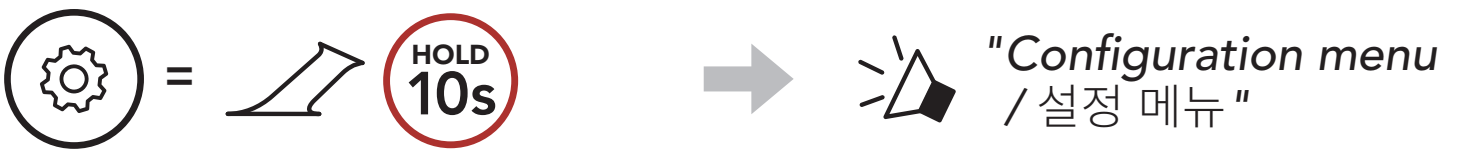


4.3 고급 선택 페어링: 핸드프리 또는 A2DP 스테레오

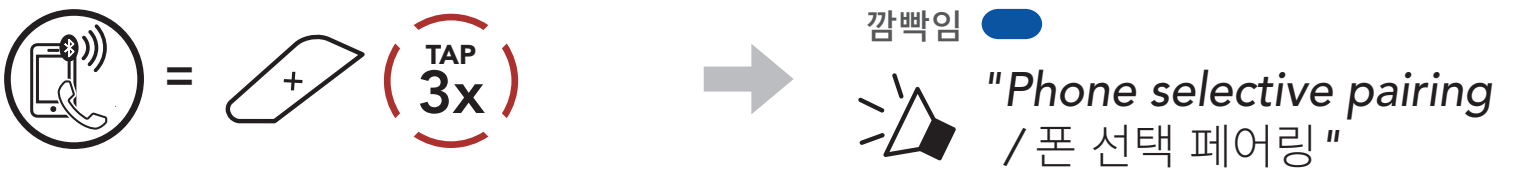
폰 페어링을 사용하면 헤드셋은 두 개의 블루투스 프로파일 연결을 만듭니다: 핸드프리 및 A2DP 스테레오 고급 선택 페어링을 사용하면 헤드셋의 프로파일을 분리하여 두 개의 기기에 연결할 수 있습니다.

4.3.1 폰 선택 페어링 - 핸드프리 프로파일

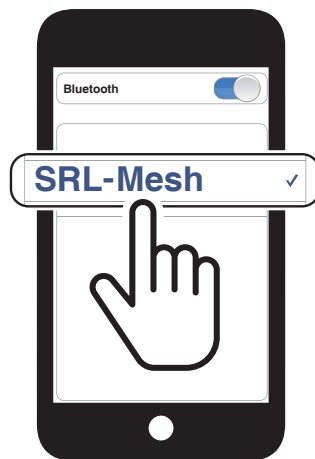
1. 가운데 버튼을 10초 동안 누르십시오.



2. (+) 버튼을 세 번 누르십시오.

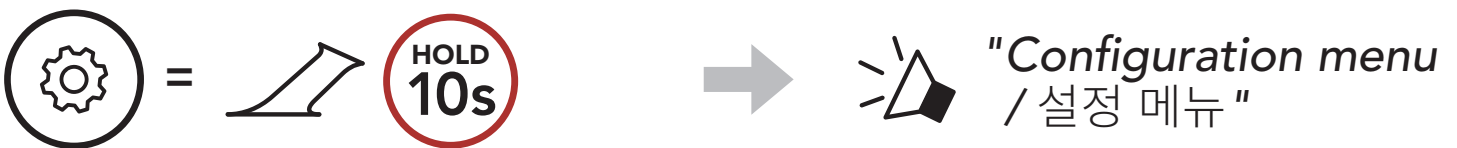


3. 검색된 블루투스 기기 목록에서 **SRL-Mesh**를 선택하십시오. 비밀번호를 요청하면 0000을 입력하십시오.

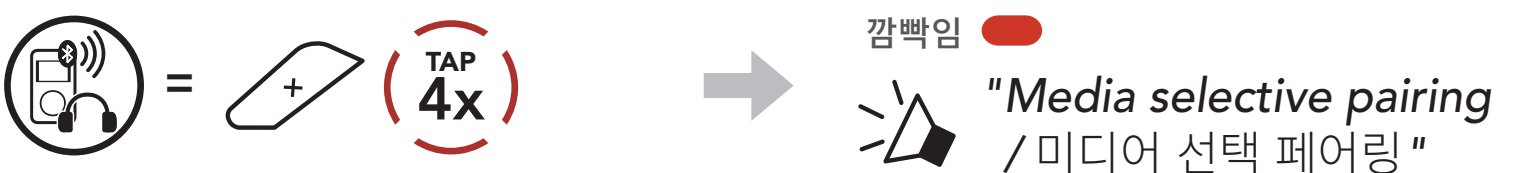


4.3.2 미디어 선택 페어링 - A2DP 프로파일

1. 가운데 버튼을 10초 동안 누르십시오.



2. (+) 버튼을 네 번 누르십시오.

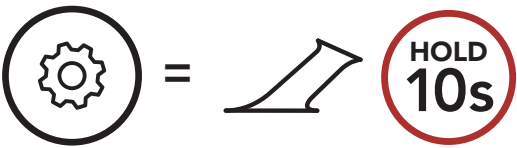


3. 검색된 블루투스 기기 목록에서 **SRL-Mesh**를 선택하십시오. 비밀번호를 요청하면 0000을 입력하십시오.



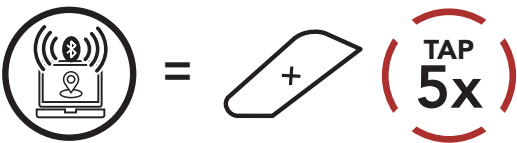
4.4 GPS 페어링

1. 가운데 버튼을 10초 동안 누르십시오.



"Configuration menu / 설정 메뉴"

2. (+) 버튼을 다섯 번 누르십시오.



Blinking ●
"GPS pairing / 내비게이션 페어링"

3. 검색된 기기 목록에서 **SRL-Mesh**를 선택하십시오. 비밀번호를 요청하면 0000을 입력하십시오.

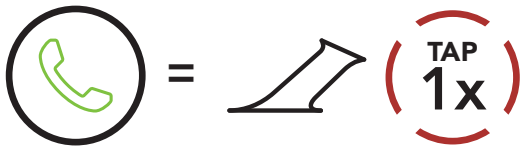


Note: GPS 페어링으로 연결한 GPS 기기의 길안내 음성은 메시 인터콤 대화를 방해하지 않고 배경음으로 오버레이됩니다. 블루투스 인터콤 대화는 GPS 길안내 음성에 의해 끊깁니다.

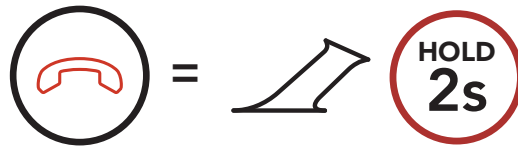
5. 휴대전화 사용

5.1 발신과 수신

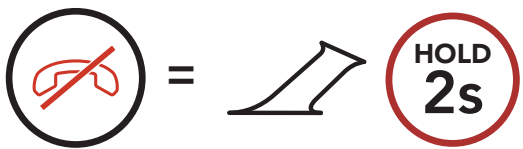
전화 받기



전화 끊기



전화 거절하기



Note: GPS 기기가 연결되어 있는 경우 전화 통화 중에는 길안내 음성이 들리지 않습니다.

5.2 시리 및 구글 어시스턴트

SRL-Mesh는 시리 또는 구글 어시스턴트를 바로 실행할 수 있습니다.

시리 또는 구글 어시스턴트를 바로 실행할 수 있는 단어를 SRL-Mesh의 마이크에 말하면 됩니다. "Hey Siri / 헤이 시리" 또는 "Hey Google / 헤이 구글"과 같이 말합니다.

스마트폰에 설치된 시리 또는 구글 어시스턴트를 실행



5.3 스피드다이얼

5.3.1 스피드다이얼 프리셋 지정하기

스피드다이얼 프리셋은 세나 모터사이클 앱에서 지정할 수 있습니다.

5.3.2 스피드다이얼 프리셋 사용하기

1. 스피드 다이얼 메뉴에 진입합니다.



2. 스피드다이얼 프리셋 번호 앞뒤로 찾아보기



(1) 재다이얼

(2) 스피드다이얼 1

(3) 스피드다이얼 2

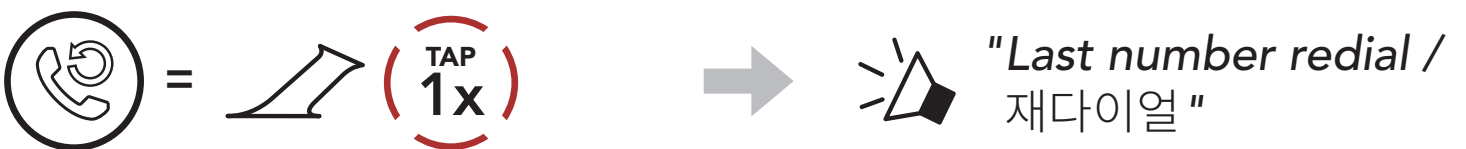
(4) 스피드다이얼 3

(5) 취소

3. 스피드다이얼 프리셋 번호로 발신합니다.



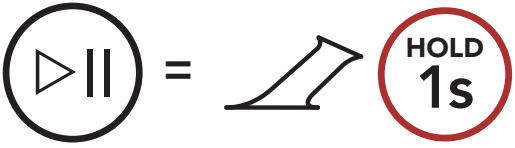
4. 마지막 발신 번호로 재발신합니다.



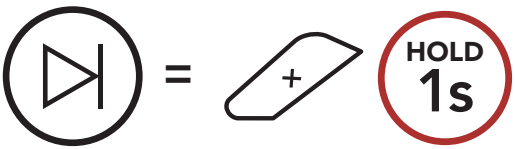
6. 스테레오 음악

6.1 블루투스 스테레오 음악

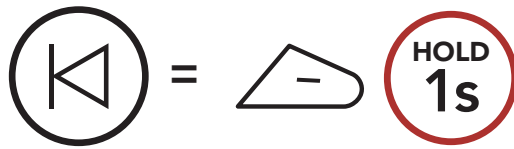
음악 재생/일시정지



다음곡



이전곡



6.2 뮤직쉐어링

메시 인터콤 중에 참여자 중 한 명과 블루투스 스테레오 음악을 함께 들을 수 있습니다. 블루투스 인터콤과 메시 인터콤을 동시에 사용하면서 뮤직쉐어링을 시작하면 블루투스 인터콤 뮤직쉐어링이 우선하여 동작합니다.

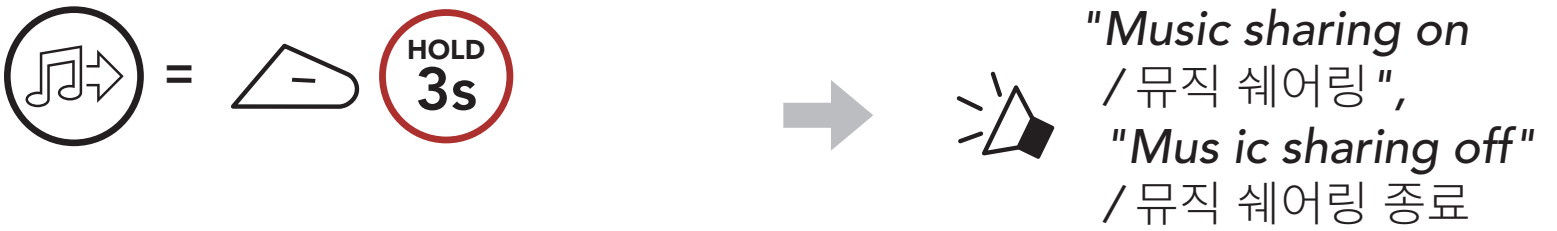
Note:

- 사용자와 인터콤 상대 모두 뮤직쉐어링 중에 다음곡, 이전곡을 원격으로 제어할 수 있습니다.
- **뮤직쉐어링** 중에 전화 사용 또는 GPS 길안내 음성이 나오면 뮤직쉐어링은 일시정지됩니다.
- 헤드셋이 다자 인터콤을 시작하면 **뮤직쉐어링**이 종료됩니다.

6.2.1 블루투스 인터콤 뮤직쉐어링

양자 인터콤 중에 인터콤 상대와 음악을 공유할 수 있습니다.

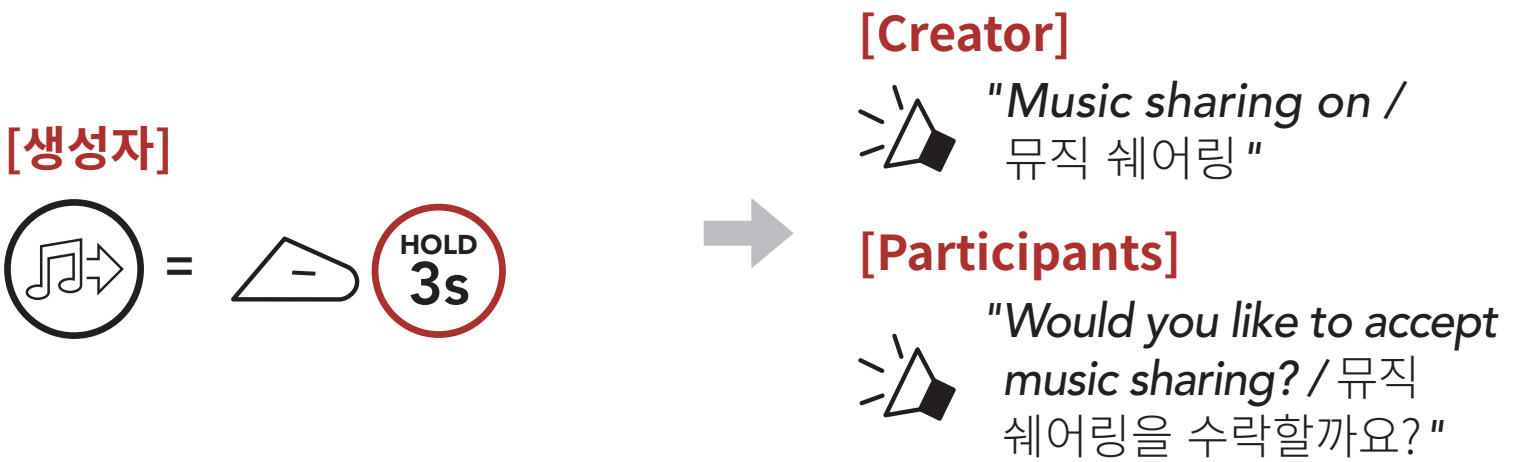
뮤직쉐어링 시작/종료



6.2.2 메시 인터콤 뮤직쉐어링

메시 인터콤 중에 참여자 중 한 명과 음악을 공유할 수 있습니다.

1. 생성자는 메시 인터콤에 연결된 참여자들에게 요청 메시지를 보냅니다.



2. 생성자는 요청을 수락한 첫 번째 참여자와 음악을 공유합니다.



7. 메시 인터콤

7.1 메시 인터콤

메시 인터콤™은 세나가 만든 능동형 통신 시스템으로 복잡한 사전 연결 과정 없이 즉각적이고 간편하게 기기 간 통신을 즐길 수 있습니다. **메시 인터콤**을 사용하면 헤드셋 페어링 과정을 진행할 필요가 없으며 근처의 사용자와 바로 연결하여 통신할 수 있습니다.

SRL-Mesh 간의 **메시 인터콤** 연결 범위는 장애물이 없는 개활지에서 최대 2 km 입니다. 개활지에서, 메시 인터콤에 최소 6명 이상이 참여할 때 **메시**는 최대 8 km까지 확장될 수 있습니다. 동일한 채널의 **오픈 메시™** 또는 비개방 그룹인 **그룹 메시™** 안에서, 최적의 품질로 대화할 수 있도록 동시에 여섯 명이 말할 수 있습니다.

메시 인터콤

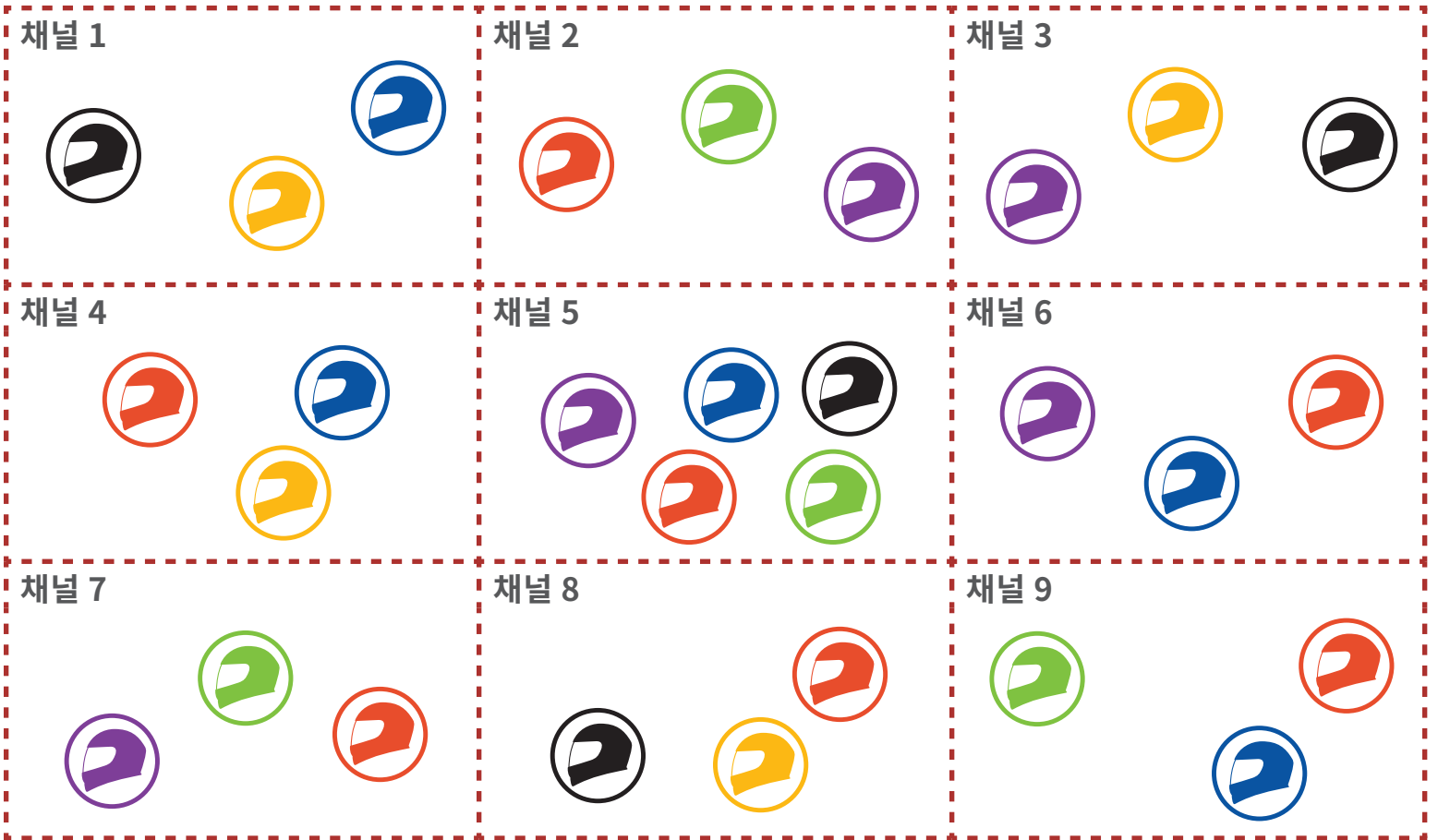


7.1.1 오픈 메시

오픈 메시는 개방된 그룹 인터콤 기능입니다. 동일한 **오픈 메시** 채널에 있는 사용자들은 서로 자유롭게 통신할 수 있고 어느 채널(1~9)을 사용할지 선택할 수 있습니다.

각 채널에서 사실상 무제한의 사용자들과 연결할 수 있습니다.

오픈 메시



7.1.2 그룹 메시

그룹 메시는 비개방 그룹 인터콤 기능으로 각 헤드셋 간의 페어링 없이도 사용자가 그룹 인터콤 대화에 참여, 이탈, 재참여 할 수 있습니다. 비개방 그룹인 **그룹 메시**에 속한 참여자들은 서로 자유롭게 통신할 수 있습니다.

메시 인터콤을 사용하여 비개방 인터콤 대화를 하려면, 사용자가 **그룹 메시**를 생성해야 합니다. 사용자가 **메시 그룹화**를 통해 비개방 그룹인 **그룹 메시**를 생성하면, 헤드셋이 자동으로 **오픈 메시**에서 **그룹 메시**로 전환됩니다. 한 그룹에 최대 24 명이 연결할 수 있습니다.

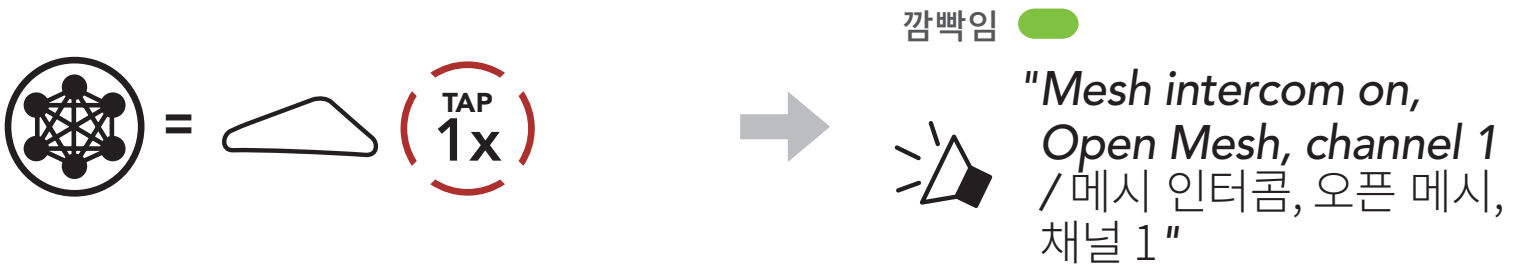
그룹 메시



7.2 메시 인터콤 시작하기

메시 인터콤 버튼을 눌러 메시 인터콤을 켜면 SRL-Mesh는 자동으로 근처의 SRL-Mesh 사용자들과 연결되고 서로 대화할 수 있습니다.

메시 인터콤 켜기



메시 인터콤 끄기



7.3 오픈 메시로 메시 사용하기

메시 인터콤을 처음에 켜면 헤드셋은 오픈 메시(기본: 채널 1) 상태가 됩니다.

7.3.1 채널 설정 (기본: 채널 1)

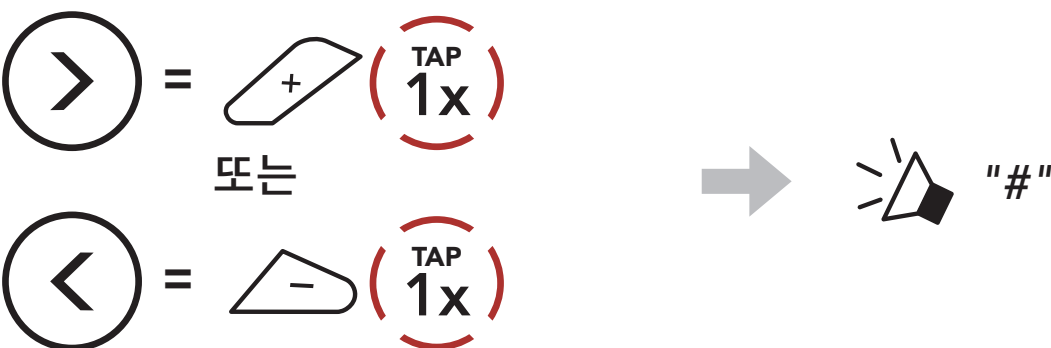
오픈 메시 통신이 채널 1 (기본)을 사용 중인 다른 그룹에 의해 간섭될 경우, 채널을 변경하십시오. 채널 1 ~ 9 중에서 선택할 수 있습니다.

1. 메시 인터콤 버튼 두 번 짧게 누르기

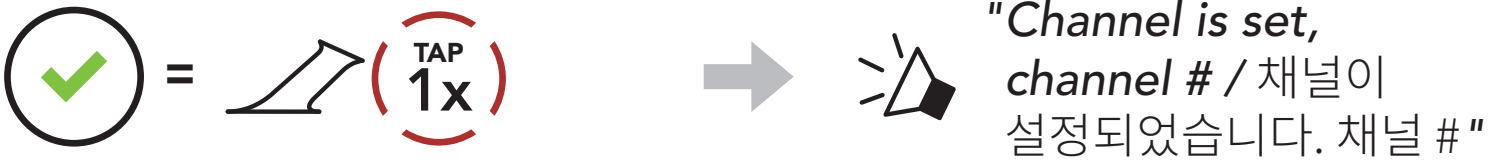


2. 채널 이동

(1 → 2 → ... → 8 → 9 → 종료 → 1 → ...)



3. 채널 저장



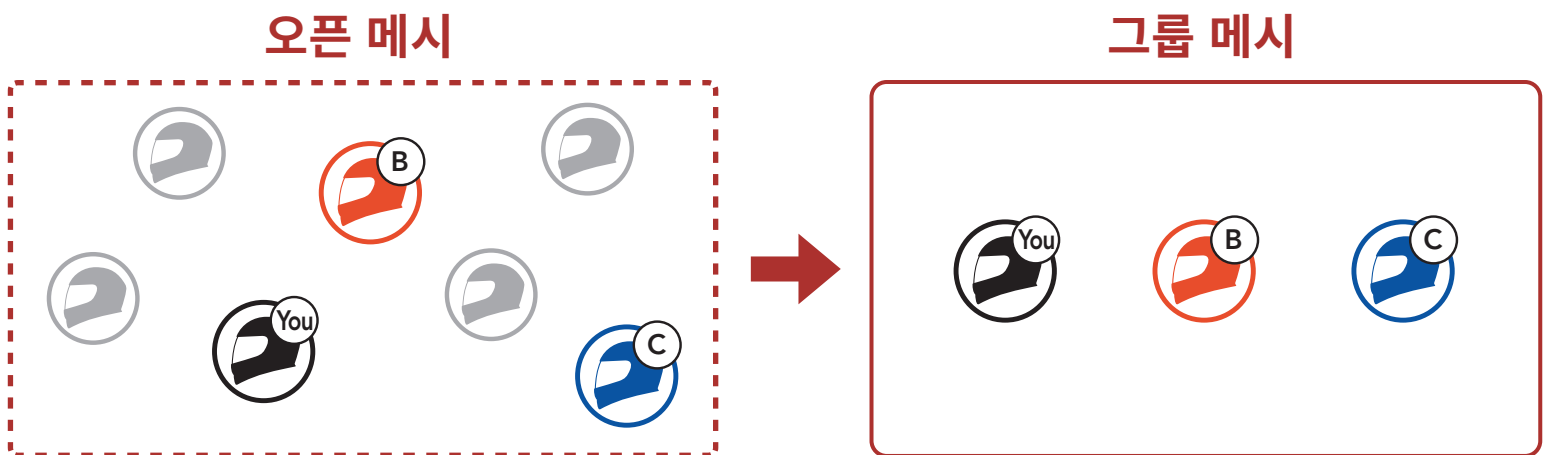
Note:

- 채널 설정은 항상 채널 1에서부터 시작합니다.
- 특정 채널에서 약 **10초** 동안 아무 버튼도 누르지 않으면, 해당 채널로 자동 저장됩니다.
- SRL-Mesh를 끄더라도 채널 설정은 유지됩니다.
- 세나 모터사이클 앱으로 채널을 변경할 수도 있습니다.

7.4 그룹 메시로 메시 사용하기

7.4.1 그룹 메시 생성하기

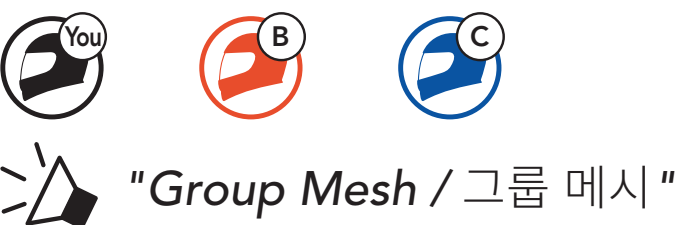
둘 또는 그 이상의 오픈 메시 참여자들이 그룹 메시지를 생성할 수 있습니다.



1. 그룹 메시 생성을 위해 메시 그룹화에 진입하려면, 사용자들(나, B, C)이 헤드셋의 메시 인터콤 버튼을 5초 동안 누릅니다.



2. 메시 그룹화가 완료되면 참여자들(사용자, B, C)은 오픈 메시에서 그룹 메시로 전환되었다는 음성 안내를 들을 수 있습니다.



Note:

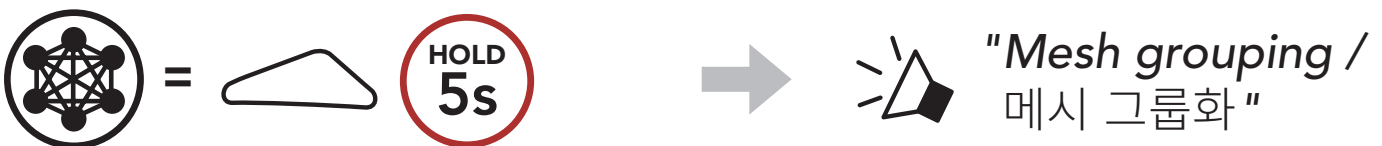
- 메시 그룹화가 30초 이내에 완료되지 않으면 "Grouping failed/그룹화 실패" 음성안내가 들립니다.
- 메시 그룹화를 취소하려면 메시 인터콤 버튼을 짧게 누르십시오.

7.4.2 기존 그룹 메시에 참여하기

기존 그룹 메시 참여자 중 한 명이 오픈 메시 상태에 있는 새로운 참여자들을 기존 그룹 메시에 참여시킬 수 있습니다.



1. 기존의 그룹 메시에 참여하기 위해 메시 그룹화에 진입하려면, 기존 그룹 메시의 참여자 중 한 명(사용자)과 새로운 사용자들(D, F)이 오픈 메시 상태에서 헤드셋의 메시 인터콤 버튼을 5초 동안 누릅니다.



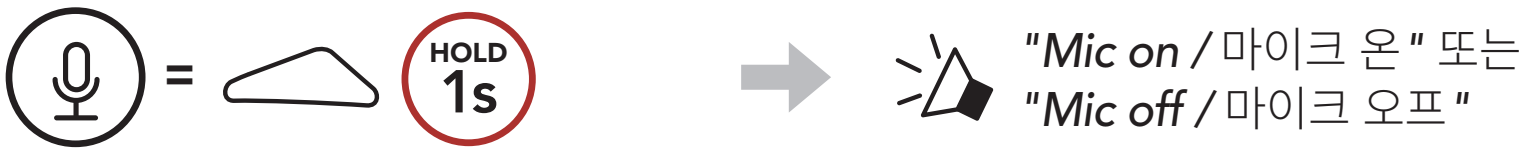
2. 메시 그룹화가 완료되면 새로운 참여자(D와 F)는 오픈 메시에서 그룹 메시로 전환되었다는 음성 안내를 들을 수 있습니다.



Note: 메시 그룹화가 30초 이내에 완료되지 않으면 현재 사용자(나)에게 낮은음의 이중 비프음이 들리고 새로운 사용자들(D, F)에게는 "Grouping failed/그룹화 실패" 음성안내가 들립니다.

7.5 마이크 활성화/비활성 (기본: 활성화)

사용자는 **메시 인터콤**으로 통신할 때 마이크를 켜거나 끌 수 있습니다.

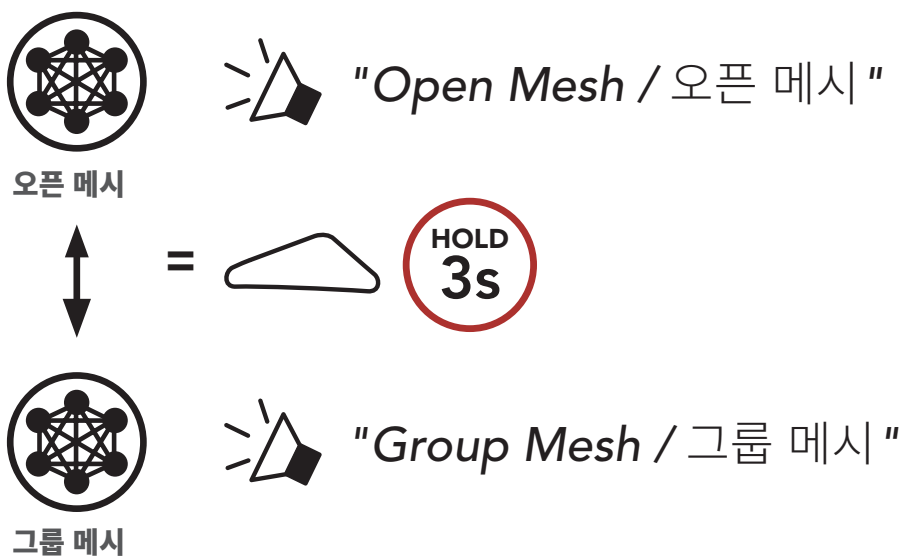


7.6 오픈 메시/그룹 메시 전환

메시를 초기화 하지 않고서도 **오픈 메시**와 **그룹 메시** 간 전환이 가능합니다. 그러므로 **오픈 메시** 상태에서도 **그룹 메시 네트워크** 연결 정보를 유지할 수 있습니다.

사용자는 **그룹 메시**로 전환하여 **그룹 메시 네트워크** 연결 정보에 저장된 참여자들과 통신할 수 있습니다.

오픈 메시와 그룹 메시 간 전환



Note: 그룹 메시에 참여한 적이 없을 경우 **오픈 메시**와 **그룹 메시** 간을 전환할 수 없습니다. 이 경우 음성 안내가 들립니다. **"No Group Available / 사용 가능한 그룹 없음"**

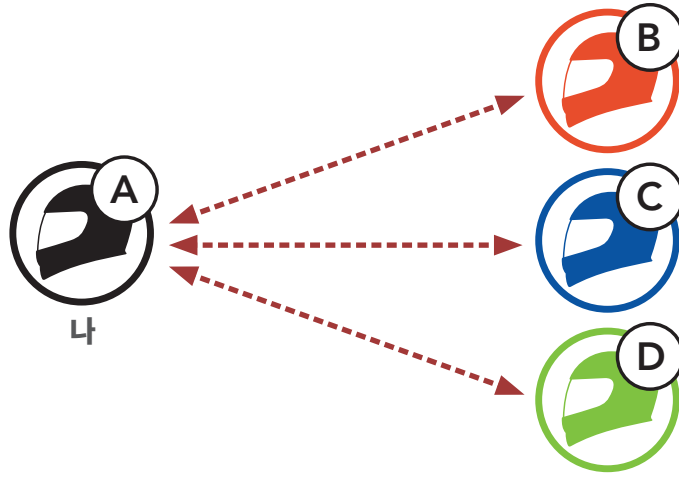
7.7 메시 초기화

오픈 메시 또는 **그룹 메시** 상태에서 **메시** 초기화를 진행하면 자동으로 **오픈 메시 (기본: 채널 1)**로 되돌아 갑니다.



8. 블루투스 인터콤

최대 세 명의 사람들과 페어링하여 블루투스 인터콤 대화를 할 수 있습니다.






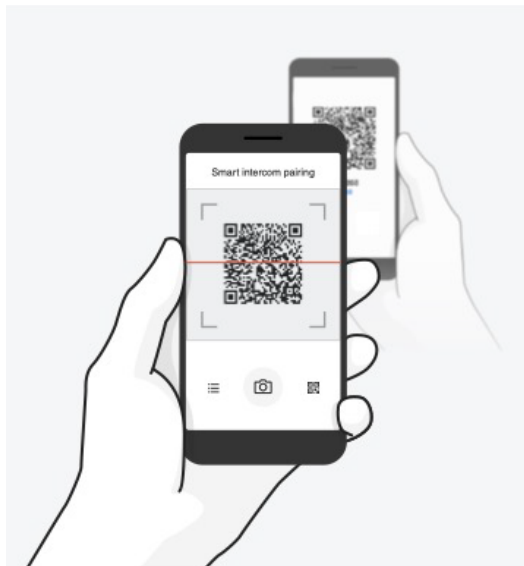
8.1 인터콤 페어링


두 가지 방법으로 헤드셋을 페어링 할 수 있습니다.

8.1.1 스마트 인터콤 페어링(SIP) 사용

SIP를 사용하면 버튼 조작을 할 필요 없이 **세나 모터사이클 앱**에서 QR코드를 스캔하여 인터콤 상대와 빠르게 페어링 할 수 있습니다.

1. 휴대전화와 헤드셋을 페어링 하십시오.
2. **세나 모터사이클 앱**  을 열고 (**스마트 인터콤 페어링 메뉴**)를 선택하십시오.
3. 인터콤 상대 (**B**)의 휴대전화에 표시된 **QR 코드**를 스캔하십시오.
 - 인터콤 상대 (**B**)는 **세나 모터사이클 앱**  의 > **QR code** ()를 선택하여 QR코드를 표시할 수 있습니다.



4. **저장**을 선택한 후에 인터콤 상대 **(B)**가 **사용자 (A)**와 올바르게 페어링 되었는지 확인하십시오.
5. **스캔**()을 선택하고 과정 3-4를 반하여 **인터콤 상태 (C) 및 (D)**와 페어링 하십시오.

Note: 스마트 인터콤 페어링 (SIP)은 블루투스 3.0 이하의 세나 제품들과 호환되지 않습니다.

8.1.2 버튼 사용하기



1. **참여자(나, B)**가 **인터콤 페어링 모드**에 진입합니다.



깜빡임 



"Intercom pairing / 인터콤 페어링"

2. **두 헤드셋 (A와 B)**는 자동으로 페어링 됩니다.



파란색이 깜빡이면 

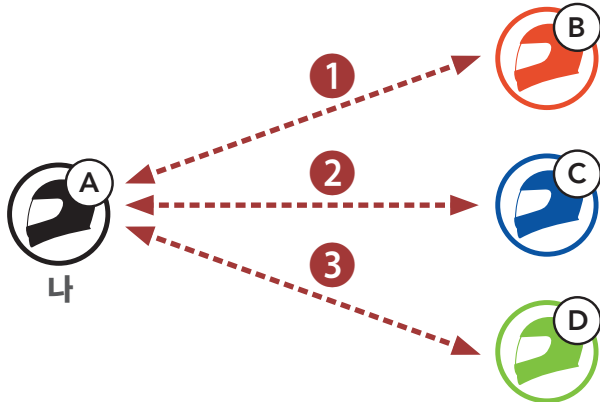
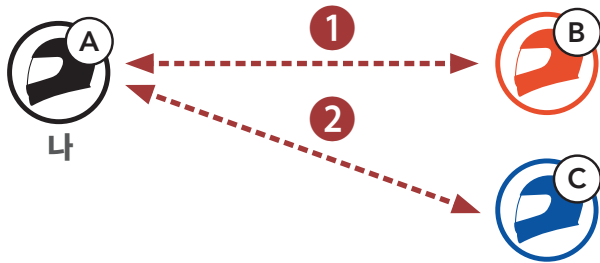


3. 위의 페어링 과정을 반복하여 **다른 헤드셋 (C 및 D)**과 페어링 하십시오.

8.2 마지막 페어링 상대가 첫 번째 인터콤 상대

인터콤 페어링 순서와 인터콤 상대 순서 간의 관계는 **마지막 페어링 상대가, 첫 번째 인터콤 상대**로 기억하십시오. 헤드셋의 인터콤 페어링을 여러 번 했다면 마지막 페어링 했던 상대 헤드셋이 **첫 번째 인터콤 상대**가 됩니다. 예를 들어, 위의 페어링 절차를 마치면 헤드셋 (A)의 첫 번째 인터콤 상대는 **헤드셋 (D)**, 두 번째 인터콤 상대는 **헤드셋 (C)**, 세 번째 인터콤 상대는 **헤드셋 (B)**가 됩니다.

인터콤 페어링 순서



마지막 페어링 상대가 첫 번째 인터콤 상대

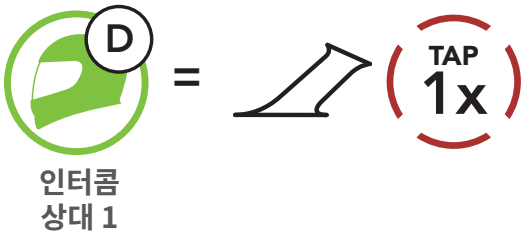


8.3 양자 인터콤

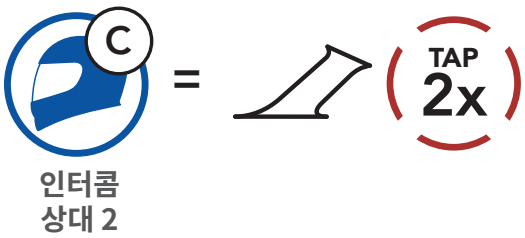
인터콤 상대와 인터콤 대화를 시작하거나 종료할 수 있습니다.



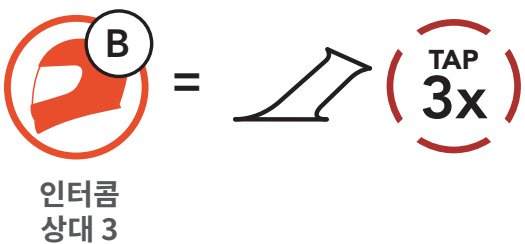
첫 번째 인터콤 상대 D와 대화 시작/종료



두 번째 인터콤 상대 C와 대화 시작/종료



세 번째 인터콤 상대 B와 대화 시작/종료



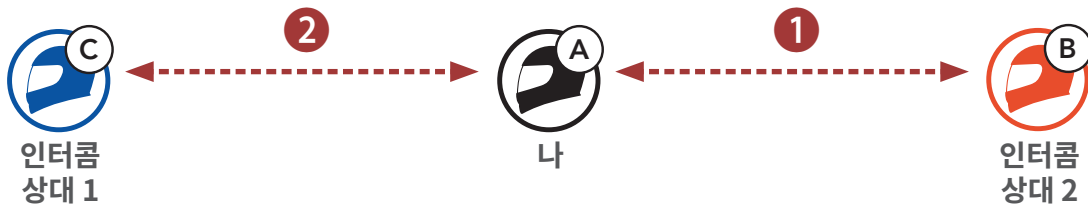
8.4 다자 인터콤

다자 인터콤을 통해 최대 세 명의 인터콤 상대들과 컨퍼런스 통화처럼 동시에 대화할 수 있습니다. 다자 인터콤 중에는 휴대전화 연결이 일시적으로 끊어집니다. 그러나 다자 인터콤을 종료하면, 곧 휴대전화가 다시 연결됩니다.

8.4.1 3자 인터콤 대화 시작하기

사용자 A는 두 대의 다른 인터콤 상대(B 및 C)와 동시에 두 개의 인터콤 연결을 생성해서 3자 인터콤 대화를 할 수 있습니다.

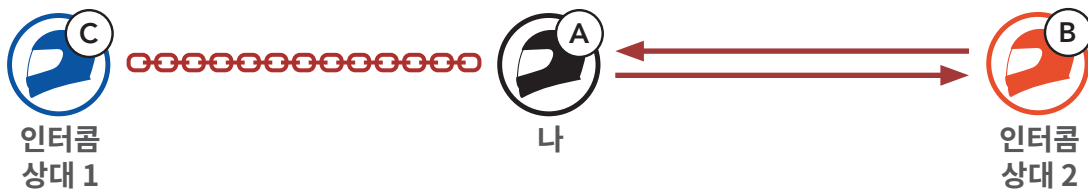
1. 사용자 (A)는 3자 컨퍼런스 인터콤을 하기 위해서 다른 두 명의 인터콤 상대 (B 및 C)와 페어링을 진행해야 합니다.



2. 가운데 버튼을 짧게 눌러 첫 번째 인터콤 상대 (C)와 인터콤 대화를 시작합니다.



3. 사용자 (A)가 가운데 버튼을 두 번 눌러 두 번째 인터콤 상대 (B)를 호출하거나, 두 번째 인터콤 상대 (B)가 사용자 (A)를 호출해서 인터콤에 참여할 수 있습니다.



4. 이제 사용자 (A)와 두 인터콤 상대(B 및 C)는 3자 인터콤 대화가 가능합니다.



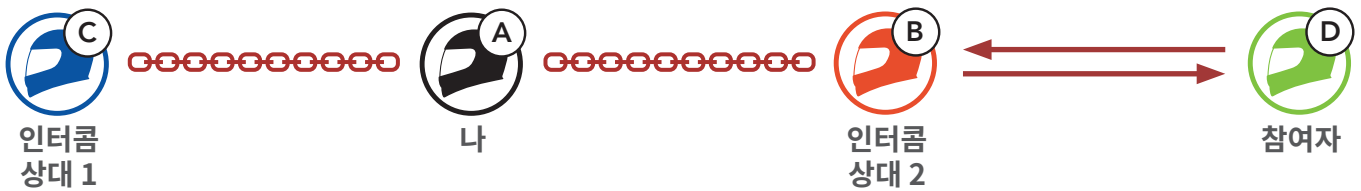
8.4.2 4자 인터콤 대화 시작하기

3자 인터콤 연결에서 새로운 상대 (D)는 (B) 또는 (C)를 인터콤 호출하여 4자 인터콤 대화를 만들 수 있습니다.

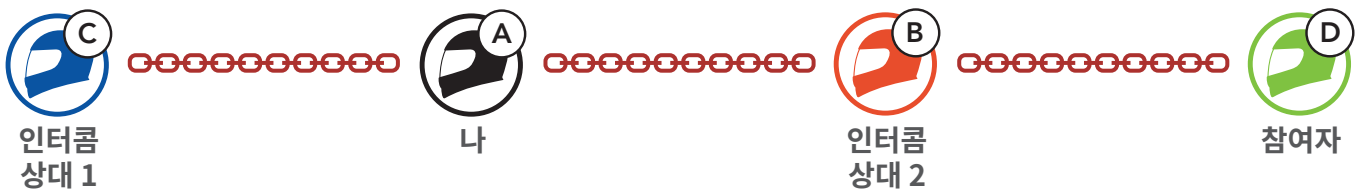
1. 인터콤 상대 (B)는 새로운 참여자 (D)와 페어링 해야 합니다.



2. 인터콤 상대 (B)가 가운데 버튼을 짧게 눌러 새로운 참여자 (D)를 호출하거나, 새로운 참여자 (D)가 인터콤 상대 (B)를 호출해서 인터콤에 참여할 수 있습니다.



3. 이제 사용자 (A)와 두 인터콤 상대 (B 및 C), 그리고 새로운 참여자 (D)는 4자 인터콤 대화가 가능합니다.



8.4.3 다자 인터콤 종료하기

컨퍼런스 인터콤을 완전히 종료할 수도 있고 연결된 인터콤 상대 중 한 쪽의 인터콤 연결만 끊을 수도 있습니다.

모든 인터콤 연결 종료

- 가운데 버튼을 3초 동안 누르십시오.

인터콤 상대 중 한쪽 상대만 끊기

- (C) 를 끊기: 가운데 버튼을 짧게 누릅니다.
- (B)와 (D)를 끊기: 가운데 버튼을 두 번 짧게 누릅니다.

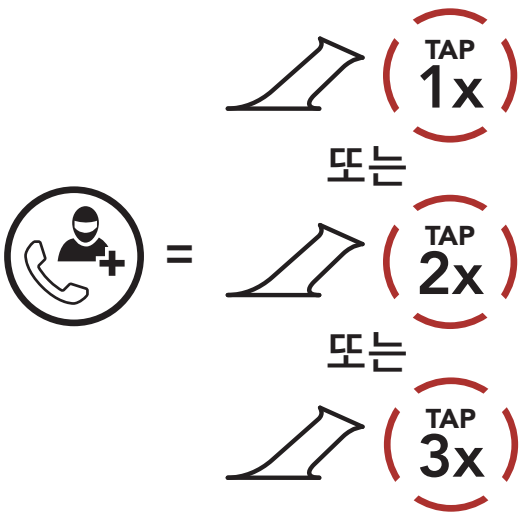
Note: 두 번째 상대 (B)와 연결을 끊으면 세 번째 참여자 (D)와도 연결이 끊어집니다. 이것은 세 번째 참여자 (D)가 두 번째 상대 (B)를 통해서 연결되어 있기 때문입니다.

8.5 인터콤 상대와 3자 컨퍼런스 전화 통화

인터콤 상대를 전화 통화에 추가하여 **3자 컨퍼런스 전화 통화**를 할 수 있습니다.

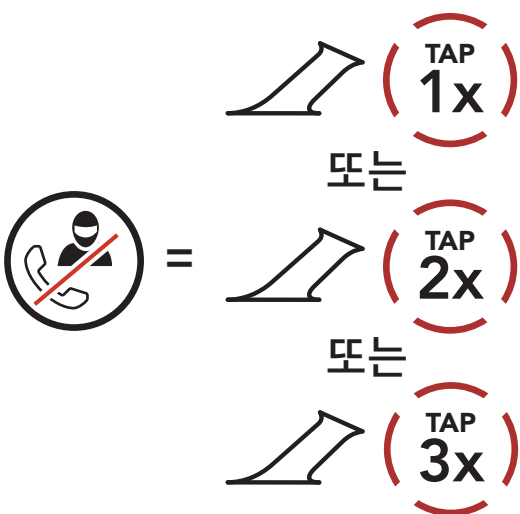
1. 전화 통화 중에 **가운데 버튼을 한 번, 두 번 또는 세 번** 짧게 눌러 **인터콤 상대** 중 한 명을 전화 통화에 초대하십시오.

인터콤 상대를 전화 통화에 초대하기



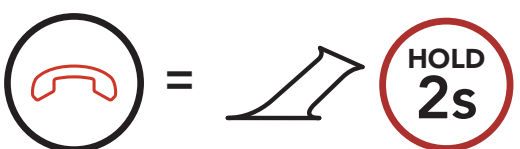
2. 컨퍼런스 전화 통화 중에 인터콤을 끊으려면 **가운데 버튼을 한 번, 두 번 또는 세 번** 짧게 누르십시오.

컨퍼런스 전화 통화 중에 인터콤 끊기



3. 컨퍼런스 전화 통화 중에 전화를 끊으려면 **가운데 버튼을 2초** 동안 누르십시오.

컨퍼런스 통화에서 전화 끊기



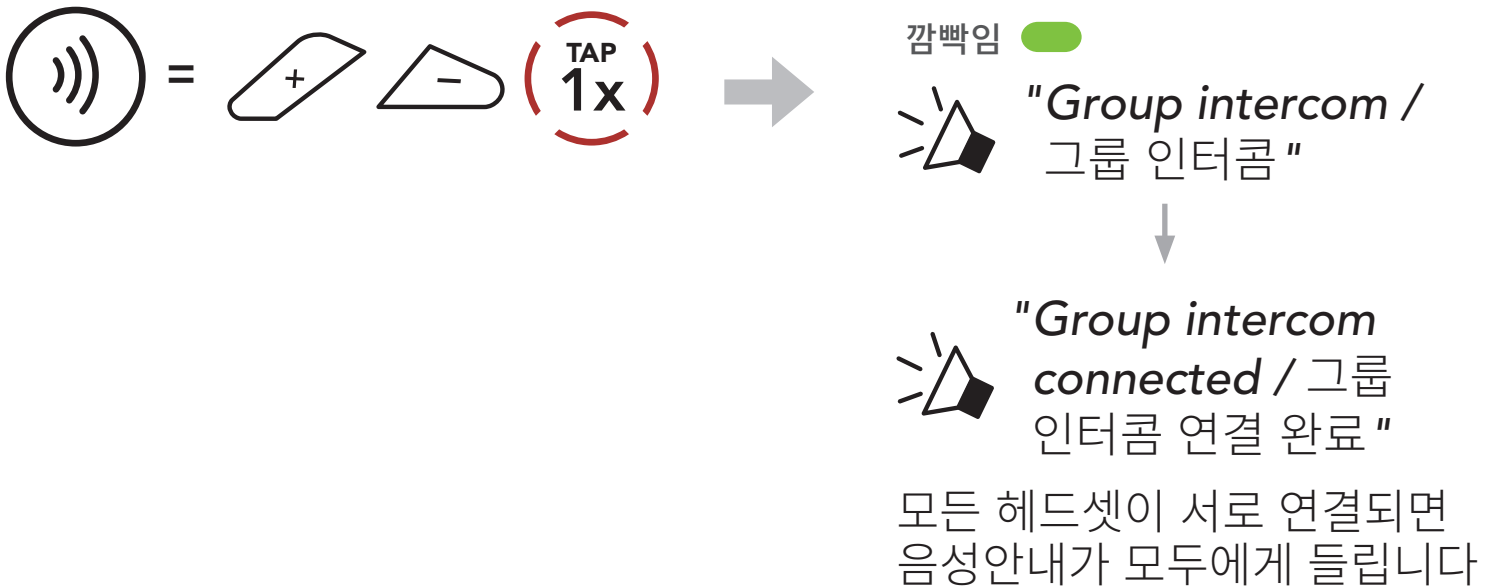
Note: 전화 통화 중에 인터콤 호출을 받으면 높은 이중 비프음이 들립니다.

8.6 그룹 인터콤

그룹 인터콤을 사용하면 가장 최근에 페어링 했던 세 대의 헤드셋과 즉시 다자 인터콤 대화를 시작할 수 있습니다.

그룹 인터콤 시작하기

1. 그룹 인터콤을 할 세 대의 헤드셋과 인터콤 페어링을 각각 진행합니다.



그룹 인터콤 종료

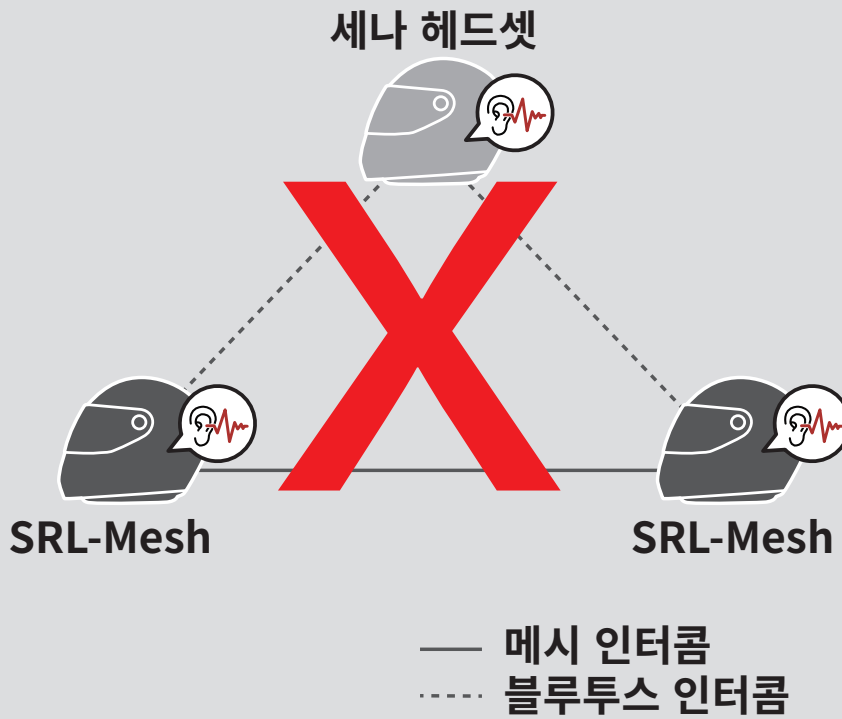


8.7 블루투스 인터콤 참여자와 메시 인터콤 대화

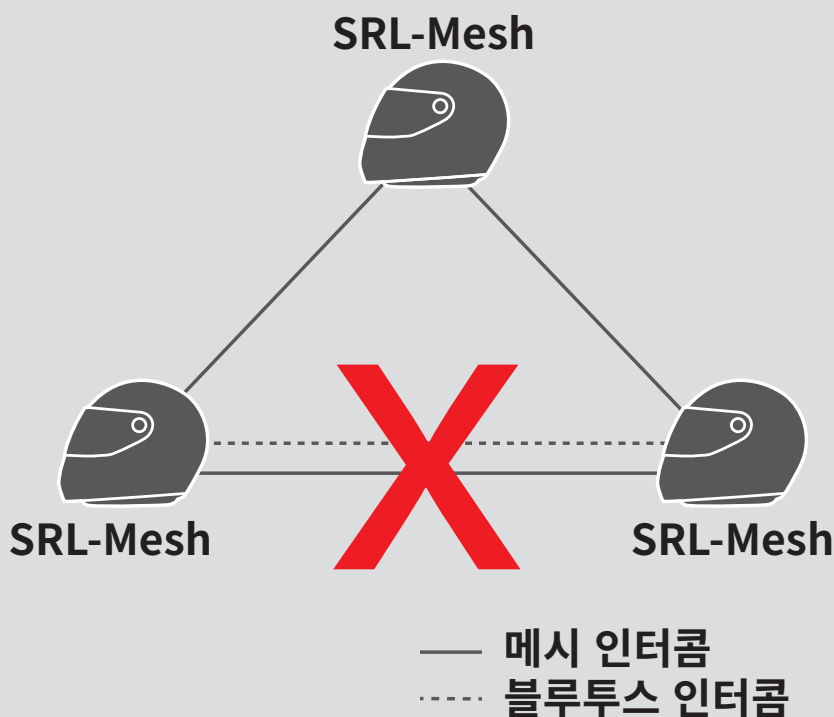
기존의 블루투스 인터콤과 **메시 인터콤**을 동시에 사용할 수 있습니다. 이 경우 다른 세나 헤드셋은 블루투스 인터콤으로 연결하고 **SRL-Mesh** 헤드셋 간에는 **메시 인터콤**을 사용하는 것이 좋습니다. **오픈 메시** 또는 **그룹 메시**로 메시 인터콤을 사용하면서 최대 세 명의 블루투스 인터콤 상대를 함께 연결할 수 있습니다. 세 명의 인터콤 상대 중 한 명과 양자 인터콤 대화를 시작해서 메시에 포함시킬 수 있습니다.

Note:

- **오픈 메시** 또는 **그룹 메시**로 **메시 인터콤**을 사용하면서 **SRL-Mesh**에 두 명 이상의 블루투스 인터콤 상대를 연결하면 음질이 저하됩니다.
- 아래 그림과 같이 페루프가 형성되면 사용자들에게 심각한 소음이 발생합니다. 페루프가 형성되지 않도록 주의하십시오.



- 아래 그림과 같이 **SRL-Mesh** 헤드셋 간에 **메시 인터콤** 통신 중일 때 실수로 **블루투스 인터콤**을 켜면 **1분** 마다 음성안내가 들립니다.
"Mesh intercom disabled, Bluetooth intercom connected/ 메시 인터콤이 비활성화 되었습니다. 블루투스 인터콤이 연결되었습니다"
 이 경우 **블루투스 인터콤** 또는 **메시 인터콤** 중 하나를 끄면 음성안내가 멈춥니다.



9. 유니버설 인터콤

유니버설 인터콤을 사용하여 타사 블루투스 헤드셋들과 인터콤 대화를 할 수 있습니다. 타사 블루투스 헤드셋이 **블루투스 핸드프리 프로파일(HFP)**을 지원해야 세나 헤드셋에 연결할 수 있습니다. 헤드셋에 한 번에 한 대의 타사 블루투스 헤드셋만 페어링 할 수 있습니다. 인터콤 거리는 연결된 타사 헤드셋의 성능에 따라 다릅니다. 타사 헤드셋이 세나 헤드셋과 페어링된 상태에서는 **두 번째 폰 페어링**으로 연결된 블루투스 기기는 연결이 끊어집니다.

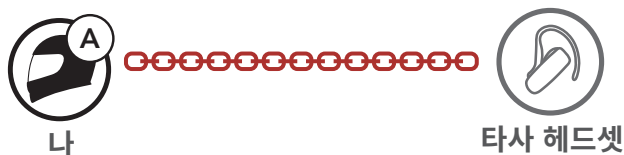
9.1 유니버설 인터콤 페어링

1.  =   →  "Configuration menu / 설정 메뉴"
2.  =   →  "Universal intercom pairing / 유니버설 인터콤 페어링"
3.  =   → **유니버설 인터콤 페어링 모드 진입**

4. 타사 헤드셋을 조작하여 핸드프리 페어링 모드로 진입합니다. 헤드셋이 타사 헤드셋과 자동으로 페어링 될 것입니다.

9.2 양자 유니버설 인터콤

유니버설 인터콤으로 타사 블루투스 헤드셋을 호출하는 방법은 세나 헤드셋들끼리의 인터콤 연결 방법과 같습니다.



일반 **양자 인터콤** 조작과 동일한 방법으로 **양자 유니버설 인터콤**을 시작/종료할 수 있습니다. 다음을 참조하십시오. **Section 8.3: "양자 인터콤"**

9.3 다자 유니버설 인터콤

최대 **세 명**의 타사 인터콤 상대들과 **다자 인터콤**을 구성할 수 있습니다. 일부 타사 헤드셋은 **다자 유니버설 인터콤**을 지원하지 않을 수 있습니다.

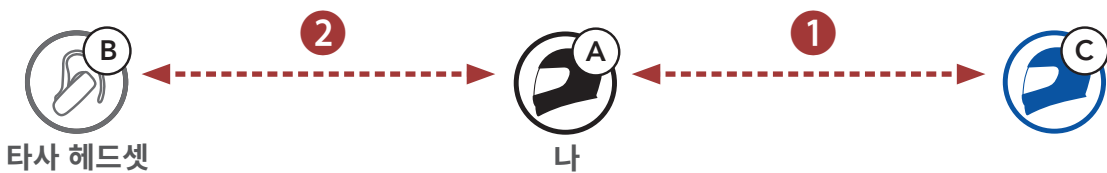
다자 유니버설 인터콤은 일반 4자 인터콤 연결과 동일한 방식으로 구성할 수 있습니다.

일반 **다자 인터콤 조작**과 동일한 방법으로 **다자 유니버설 인터콤**을 시작/종료할 수 있습니다. 다음을 참조하십시오 **Section 8.4: "다자 인터콤"**.

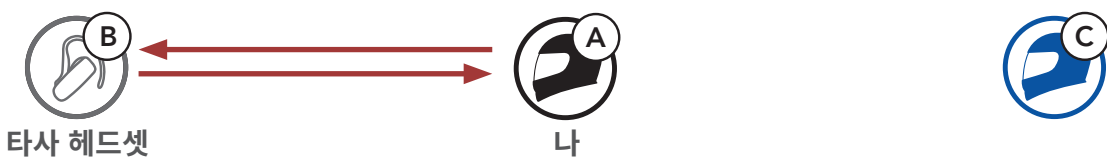
9.3.1 3자 유니버설 인터콤

두 대의 헤드셋과 한 대의 타사 헤드셋을 연결하여 **3자 유니버설 인터콤**을 구성할 수 있습니다. 유니버설 인터콤 연결이 이루어지면 모든 헤드셋들이 휴대전화와 연결이 일시적으로 끊어지기 때문에 휴대전화 통화 기능을 사용할 수 없습니다. 유니버설 인터콤을 끊으면 자동으로 휴대전화와 연결되어 휴대전화 통화 기능을 사용할 수 있습니다.

1. **3자 컨퍼런스 인터콤**을 하려면 **사용자 (A)**는 타사 헤드셋 (**B**) 및 다른 헤드셋 (**C**)와 각각 페어링 되어 있어야 합니다.



2. 인터콤 그룹 중 타사 헤드셋 (**B**)와 인터콤 대화를 시작하십시오. 예를 들어, **사용자 (A)**가 타사 헤드셋 (**B**)를 호출하여 인터콤 대화를 시작할 수 있습니다. 또는 타사 헤드셋 (**B**)가 **사용자 (A)**를 인터콤 호출할 수도 있습니다.



3. 다른 헤드셋 (**C**)는 **사용자 (A)**를 인터콤 호출하여 인터콤에 참여할 수 있습니다.



4. 이제 **사용자 (A)**, 타사 헤드셋 **(B)**, 그리고 다른 헤드셋 **(C)**는 **3자 컨퍼런스 인터콤**으로 연결되었습니다.



9.3.2 4자 유니버설 인터콤

4자 유니버설 인터콤은 일반 **4자 인터콤** 연결과 동일한 방식으로 구성할 수 있습니다.

몇 가지 다른 구성으로 **4자 유니버설 인터콤** 연결을 만들 수 있습니다.

- 1) 두 대의 헤드셋과 두 대의 타사 헤드셋 또는
- 2) 세 대의 헤드셋과 한 대의 타사 헤드셋

4자 유니버설 인터콤 사례 1

1) **사용자 (A)**, 타사 헤드셋 **(B)**, 다른 헤드셋 **(C)**, 그리고 타사 헤드셋 **(D)**.



4자 유니버설 인터콤 사례 2

2) **사용자 (A)**, 타사 헤드셋 **(B)**, 그리고 두 대의 헤드셋 **(C 및 D)**.



9.4 양자 유니버설 인터콤 참여자와 메시 인터콤 대화

기존의 **양자 유니버설 인터콤**과 **메시 인터콤**을 동시에 사용할 수 있습니다. 이 경우 타사 헤드셋과는 **양자 유니버설 인터콤**으로 연결하고 **SRL-Mesh 헤드셋** 간에는 **메시 인터콤**을 사용하는 것이 좋습니다.

오픈 메시 또는 **그룹 메시**로 **메시 인터콤**을 사용하면서 한 명의 **유니버설 인터콤 상대**를 함께 연결할 수 있습니다. **유니버설 인터콤 상대**와 **양자 유니버설 인터콤** 대화를 시작해서 **메시**에 포함시킬 수 있습니다.

10. FM 라디오 사용하기

10.1 FM 라디오 켜기/끄기

FM 라디오 켜기



FM 라디오 끄기

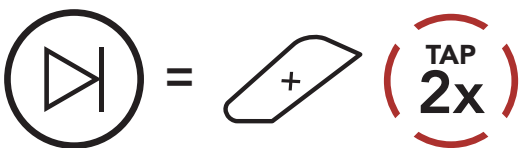


10.2 라디오 채널 탐색 및 저장

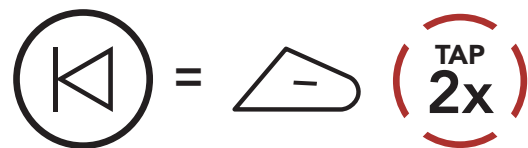
"탐색"은 라디오 채널을 찾는 기능입니다.

1. 라디오 채널을 찾습니다.

앞으로 채널 탐색



뒤로 채널 탐색



2. 현재 채널을 저장합니다.

프리셋 선택 모드 진입



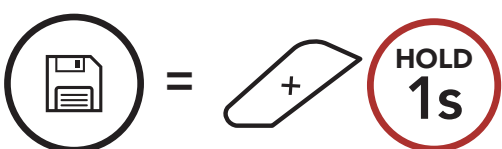
3. 저장하려는 프리셋 번호로 이동합니다.

앞/뒤로 프리셋 채널 이동하기



4. 선택한 프리셋 번호에 채널을 저장하거나 메모리에서 삭제하십시오.

프리셋 번호에 채널 저장



메모리에서 채널 삭제

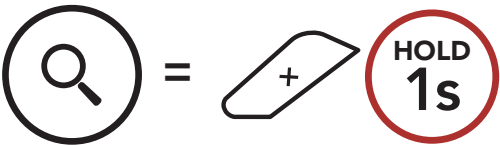


10.3 라디오 채널 스캔 및 저장

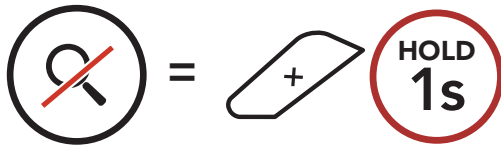
"스캔"은 현재 채널 주파수에서 위쪽으로 라디오 채널들을 자동으로 찾는 기능입니다.

1. 채널을 스캔합니다.

스캔 시작



스캔 중지



2. 세나 튜너는 채널을 발견하면 **8초** 동안 그 채널에 머무른 후에 다음 채널 스캔을 계속합니다.

3. 현재 채널을 저장합니다. 채널은 다음 프리셋 번호에 저장됩니다.

현재 채널 저장



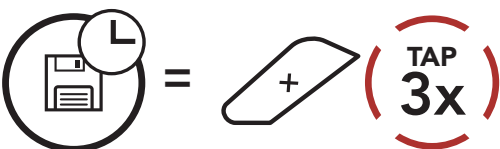
Note: 세나 모터사이클 앱으로 프리셋 채널을 저장할 수 있습니다.

10.4 임시 채널 프리셋

임시 프리셋은 기존 프리셋 채널을 변경하지 않고 근접한 10개의 라디오 채널을 자동으로 찾아 저장하는 기능입니다.

1. 10개의 채널을 자동으로 찾아 저장합니다.

임시 채널



2. 임시 프리셋 채널은 헤드셋을 재시작하면 지워집니다.

10.5 프리셋 채널 이동

위의 방법으로 최대 10개의 라디오 채널을 저장할 수 있습니다.
저장된 채널을 탐색할 수 있습니다.

프리셋 채널 이동



11. 음성명령

헤드셋의 **음성명령**을 사용하면 간단하게 음성으로 특정 조작을 실행할 수 있습니다. 음성인식을 사용하여 헤드셋을 완벽하게 핸드프리로 제어할 수 있습니다. 다국어 음성명령을 지원합니다.

영어, 프랑스어, 독일어, 스페인어, 이탈리아어, 중국어, 일본어, 러시아어

음성명령 리스트

모드 상태	기능	음성명령
대기/ 블루투스 인터콤/ 메시 인터콤/ FM 라디오/ 음악	배터리 잔량 확인	"Hey Sena, Check Battery"
	음량 키우기	"Hey Sena, Volume Up"
	음량 줄이기	"Hey Sena, Volume Down"
	폰 페어링	"Hey Sena, Phone Pairing"
	블루투스 인터콤 페어링	"Hey Sena, Pairing Intercom"
	각 블루투스 인터콤 시작/종료	"Hey Sena, Intercom [one, two, three]"
대기/ 블루투스 인터콤/ FM 라디오/ 음악	메시 인터콤 켜기	"Hey Sena, Mesh On"
메시 인터콤	메시 인터콤 끄기	"Hey Sena, Mesh Off"
	메시 그룹화	"Hey Sena, Mesh Grouping"
	오픈 메시로 전환	"Hey Sena, Open Mesh"
	그룹 메시로 전환	"Hey Sena, Group Mesh"
	블루투스 인터콤 및 메시 인터콤 종료	"Hey Sena, End intercom"
대기/ 블루투스 인터콤/ 메시 인터콤	음악 재생	"Hey Sena, Play Music"
대기/ 블루투스 인터콤/ 메시 인터콤/ 음악	FM 라디오 켜기	"Hey Sena, FM Radio On"
음악/ FM 라디오	<ul style="list-style-type: none"> FM - 다음 프리셋 음악 - 다음곡 	"Hey Sena, Next"
	<ul style="list-style-type: none"> FM - 이전 프리셋 음악 - 이전곡 	"Hey Sena, Previous"

모드 상태	기능	음성명령
음악	음악 일시정지	"Hey Sena, Stop Music"
FM 라디오	FM 라디오 끄기	"Hey Sena, FM Radio Off"
수신 전화 받기		"Answer"
수신 전화 무시		"Ignore"

Note:

- **세나 모터사이클 앱의 헤드셋 언어** 기능으로 언어를 설정할 수 있습니다.
- 음성명령을 지원하지 않는 언어로 설정하면 음성명령은 영어 명령어만 사용할 수 있습니다.
- **세나 모터사이클 앱**에서 다른 언어의 음성명령 목록을 확인할 수 있습니다.
- **음성명령**의 인식 성능은 환경 요인에 따라 달라질 수 있습니다.

12. 기능 우선순위 및 펌웨어 업그레이드

12.1 기능 우선순위

헤드셋은 다음의 우선순위로 작동합니다:

- (가장 높음)** 휴대전화
- 메시 인터콤/블루투스 인터콤
- 블루투스 스테레오 뮤직쉐어링
- FM 라디오
- (가장 낮음)** 블루투스 스테레오 음악

우선순위가 높은 기능은 우선순위가 낮은 기능을 중단시키고 우선적으로 실행됩니다. 예를 들어 스테레오 음악은 **인터콤 대화**에 의해; **인터콤 대화**는 수신 전화에 의해 중단됩니다.

12.2 펌웨어 업그레이드

헤드셋은 펌웨어 업그레이드를 지원합니다. 두 가지 방법으로 펌웨어를 업그레이드 할 수 있습니다.

12.2.1 WiFi 어댑터 사용하기

WiFi 어댑터를 사용하여 펌웨어를 업그레이드 할 수 있습니다.

무선 네트워크를 통해 사용 가능한 펌웨어를 헤드셋에 자동으로 설치할 수 있습니다.

동봉된 **WiFi 어댑터 빠른 시작 가이드**를 참조하십시오.

12.2.2 Sena Device Manager 사용하기

세나 디바이스 매니저를 사용하여 펌웨어를 업그레이드 할 수 있습니다.

세나 디바이스 매니저를 사용하여 펌웨어를 업그레이드 하려면 **USB 충전 겸 데이터 케이블 (USB-C)**로 PC에 연결해야 합니다.

Note:

- **USB 충전 겸 데이터 케이블 (USB-C)**는 동봉되어 있지 않습니다.
- 세나 디바이스 매니저를 사용하기 위해서 **WiFi 어댑터**를 연결하지 마십시오.

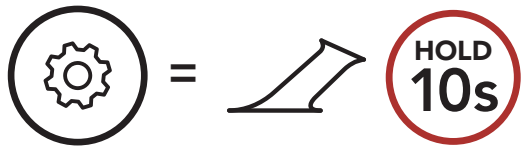
www.senakorea.kr 에서 최신 소프트웨어를 다운로드 하십시오.

클릭하면 www.senakorea.kr 로 이동합니다.

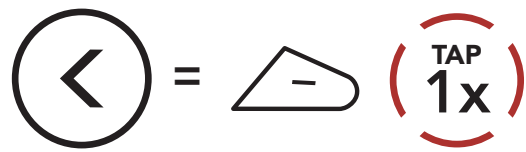
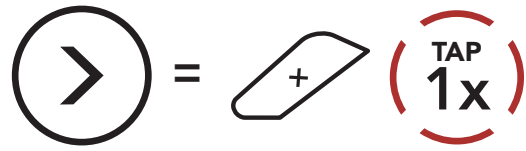
13. 설정메뉴

13.1 헤드셋 설정메뉴

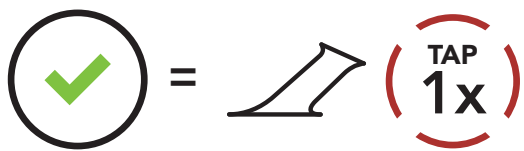
설정메뉴 진입하기



메뉴 옵션 이동



메뉴 옵션 실행



헤드셋 설정메뉴

음성 설정메뉴	가운데 버튼 짧게 누르기
휴대전화 페어링	없음
두 번째 휴대전화 페어링	없음
폰 선택 페어링	없음
미디어 선택 페어링	없음
GPS 페어링	없음
모든 페어링 삭제	실행
리모컨 페어링	실행
유니버설 인터콤 페어링	실행
공장초기화	실행
설정완료	실행

13.1.1 모든 페어링 삭제

헤드셋에 저장된 모든 블루투스 페어링 정보를 삭제할 수 있습니다.

13.1.2 리모컨 페어링

세나 리모컨 기기를 사용해서 헤드셋을 원격으로 제어할 수 있습니다. (별매)

1. 헤드셋과 리모컨의 전원을 켭니다.
2. **리모컨 페어링**을 실행하십시오.
3. 리모컨 기기에서 페어링 모드로 진입합니다. 헤드셋은 자동으로 페어링 모드에 있는 리모컨과 페어링 될 것입니다.

13.2 소프트웨어 설정메뉴

세나 모터사이클 앱 또는 세나 디바이스 매니저를 통해서 헤드셋의 설정을 변경할 수 있습니다.



13.2.1 헤드셋 언어

사용할 언어를 설정합니다. 헤드셋을 재시작 하더라도 설정된 언어로 유지됩니다.

13.2.2 오디오 이퀄라이저 (기본: Music Balance)

오디오 이퀄라이저를 사용하여 오디오 주파수 대역별로 데시벨 레벨을 증감할 수 있습니다.

- **Music Balance**는 저음, 중음, 고음 대역이 가장 자연스럽게 균형을 이루도록 주파수 응답을 조정합니다.
- **Music Enhanced**는 중음 대역을 살짝 낮춥니다.
- **Voice**는 사람 목소리 대역인 중음 대역을 높이고 환경 소음을 줄여 음성 통신의 선명도가 향상됩니다.
- **Bass Boost**는 저음 대역(130 Hz 이하)을 증가 시킵니다.
- **Treble Boost**는 고음 대역(6 kHz 이상)을 증가 시킵니다.

13.2.3 음성으로 전화받기 (기본: 활성화)

이 기능을 활성화하면, 수신 전화를 음성으로 받을 수 있습니다. 수신 전화 벨소리가 들리면 큰 소리로 "**여보세요**" 또는 마이크에 공기를 "후" 하고 불어서 전화를 받을 수 있습니다. **음성으로 전화받기**는 인터콤이 연결된 경우에는 일시적으로 비활성화됩니다. 이 기능을 비활성화하면 **가운데 버튼**을 눌러서 전화를 받을 수 있습니다.

13.2.4 음성으로 인터콤 연결 (기본: 비활성)

이 기능을 활성화하면, 마지막으로 연결되었던 인터콤 상대를 음성으로 호출할 수 있습니다. 인터콤을 시작하려면 큰 소리로 "**여보세요**" 또는 마이크에 공기를 "후" 하고 불어 넣으십시오. 음성으로 인터콤 대화를 시작하면, 사용자와 인터콤 상대 모두 20초 동안 아무 소리도 내지 않을 경우 자동으로 인터콤 연결이 종료됩니다. 하지만 **가운데 버튼**을 눌러 수동으로 인터콤 대화를 시작한 경우에는 인터콤 대화를 수동으로 종료해야 합니다. 그러나 음성으로 인터콤을 시작하고 **가운데 버튼**을 눌러 수동으로 종료하면 일시적으로 음성으로 인터콤을 시작할 수 없습니다. 이 경우, **가운데 버튼**을 눌러 인터콤을 다시 시작해야 합니다. 이는 강한 바람 소리로 인해 의도치 않게 반복해서 인터콤이 연결되는 것을 방지합니다. 헤드셋을 재시작하면, 다시 음성으로 인터콤을 시작할 수 있습니다.

13.2.5 VOX 감도 (기본: 3)

라이딩 환경에 따라 **음성으로 인터콤 연결 감도**를 조절하세요. **레벨 5**가 가장 높은 감도이고 **레벨 1**이 가장 낮은 감도입니다.

13.2.6 HD 인터콤 (기본: 활성화)

HD 인터콤은 양자 인터콤 음질을 HD 급으로 향상시킵니다. **HD 인터콤**은 다자 인터콤 중에는 일시적으로 비활성화됩니다. 이 기능을 비활성화하면 양자 인터콤 대화의 음질은 일반 품질이 됩니다.

Note:

- **HD 인터콤**은 일반 인터콤에 비해 인터콤 거리가 상대적으로 짧습니다.
- **HD 인터콤**은 **블루투스 인터콤 오디오 멀티태스킹**이 켜져 있으면 일시적으로 비활성화됩니다.

13.2.7 HD 보이스 (기본: 활성화)

HD 보이스는 고음질 통화를 지원합니다. 이 기능은 오디오 품질을 향상시켜 통화음이 선명하고 깨끗해집니다. 이 기능이 활성화된 상태에서는 인터콤 대화가 수신 전화에 의해 중단되고 인터콤 대화 중에는 SR10의 소리가 들리지 않습니다. **HD 보이스**를 활성화하면 **인터콤 상대와 3자 컨퍼런스 전화 통화**는 사용할 수 없습니다.

Note:

- 헤드셋에 연결된 블루투스 기기의 제조 업체에 문의하여 **HD 보이스**를 지원하는지 확인하십시오.
- **HD 보이스**는 **블루투스 인터콤 오디오 멀티태스킹**이 비활성화 된 경우에만 동작합니다.

13.2.8 블루투스 인터콤 오디오 멀티태스킹 (기본: 비활성)

오디오 멀티태스킹 (블루투스 인터콤 멀티태스킹 및 메시 인터콤 오디오 멀티태스킹)을 사용하여 인터콤 대화 중에 음악, FM 라디오 또는 GPS 길안내 음성을 들을 수 있습니다. 인터콤 대화를 시작하면 오버레이 오디오의 음량이 줄어들어 배경음으로 들리며, 대화를 멈추면 다시 원래의 음량으로 돌아갑니다.

메시 인터콤 오디오 멀티태스킹 기능은 **항상 켜져** 있습니다.

Note:

- **블루투스 오디오 멀티태스킹**은 헤드셋의 전원을 껐다 켜야 정상적으로 동작합니다. **헤드셋을 재시작 하십시오.**
- **블루투스 인터콤 오디오 멀티태스킹**은 양자 인터콤 대화 중 활성화되며 대화 상대의 헤드셋도 이 기능을 지원해야 합니다.
- 일부 GPS기기는 이 기능을 지원하지 않을 수 있습니다.
- **오디오 멀티태스킹** 기능은 **인터콤 - 오디오 오버레이 감도** 및 **오디오 오버레이 음량 관리 설정**를 통해서 구성할 수 있습니다.

13.2.9 인터콤-오디오 오버레이 감도 (기본: 3)

음악, FM 라디오 또는 GPS 소리 재생 중에 인터콤으로 대화를 하면 재생되는 소리들의 음량이 줄어들며 배경음이 됩니다. 이 배경음 모드를 작동시키는 인터콤 감도를 조절할 수 있습니다. **레벨 1**이 가장 낮은 감도이고, **레벨 5**는 가장 높은 감도입니다.

Note: 목소리가 선택한 감도보다 크지 않으면 배경음의 음량이 줄어들지 않습니다.

13.2.10 오디오 오버레이 음량 관리 (기본 : 비활성)

인터콤 대화 중에는 음악, FM 라디오, GPS의 음량이 줄어들어 배경음으로 들립니다. **오디오 오버레이 음량 관리**를 활성화하면 인터콤 대화 중에도 배경음의 음량이 줄어들지 않습니다.

13.2.11 스마트 볼륨 컨트롤 (기본: 비활성)

스마트 볼륨 컨트롤을 활성화하면 주변 소음의 크기에 따라 스피커 음량이 자동으로 조절됩니다. 감도를 **낮음**, **중간**, **높음**으로 설정하여 활성화 할 수 있습니다.

13.2.12 사이드톤 (기본: 비활성)

사이드톤은 마이크로 입력되는 자신의 목소리를 그대로 스피커로 듣는 기능입니다. 이 기능은 헬멧의 다양한 소음 상태에 맞춰 사용자가 적절한 크기로 자연스럽게 말하는데 도움이 됩니다. 이 기능을 활성화하면 인터콤 대화를 하거나 전화 통화를 할 때 자신의 목소리를 들을 수 있습니다.

13.2.13 음성안내 (기본: 활성)

소프트웨어 설정메뉴에서 **음성안내**를 비활성화할 수 있습니다. 하지만, 다음 음성안내는 항상 켜져 있습니다.

- 헤드셋 설정메뉴, 배터리 잔량 확인, 스피드다이얼, FM 라디오 기능

13.2.14 RDS AF 설정 (기본: 비활성)

Radio Data System (RDS) Alternative Frequency (AF)는 채널의 수신 주파수가 약해졌을 때 더 나은 주파수로 다시 맞추는 기능입니다. 수신기의 RDS AF가 활성화 상태면 여러 주파수를 지원하는 라디오 채널을 사용할 수 있습니다.

13.2.15 FM 주파수 음성안내 (기본: 활성)

FM 주파수 음성안내를 활성화하면 프리셋 채널을 선택할 때 FM 주파수를 음성으로 안내합니다. **FM 주파수 음성안내**를 비활성화하면 프리셋 채널을 선택할 때 FM 주파수를 음성으로 안내하지 않습니다.

13.2.16 고급 노이즈 컨트롤™ (기본: 활성)

고급 노이즈 컨트롤을 활성화하면 인터콤 대화 중에 주변 소음을 줄여 줍니다. 이 기능을 비활성화하면 인터콤 중에 주변 소음이 사용자의 목소리와 섞입니다.

13.2.17 지역 선택

해당 지역에 맞는 FM 주파수 대역을 선택할 수 있습니다. 지역을 설정하면 불필요한 주파수 대역의 탐색을 방지하므로 탐색 기능을 최적화할 수 있습니다.

지역	주파수 범위	단계
전 세계	76.0 ~ 108.0 MHz	± 100 kHz
북미, 남미, 호주	87.5 ~ 107.9 MHz	± 200 kHz
아시아 및 유럽	87.5 ~ 108.0 MHz	± 100 kHz
일본	76.0 ~ 95.0 MHz	± 100 kHz

14. 문제 해결

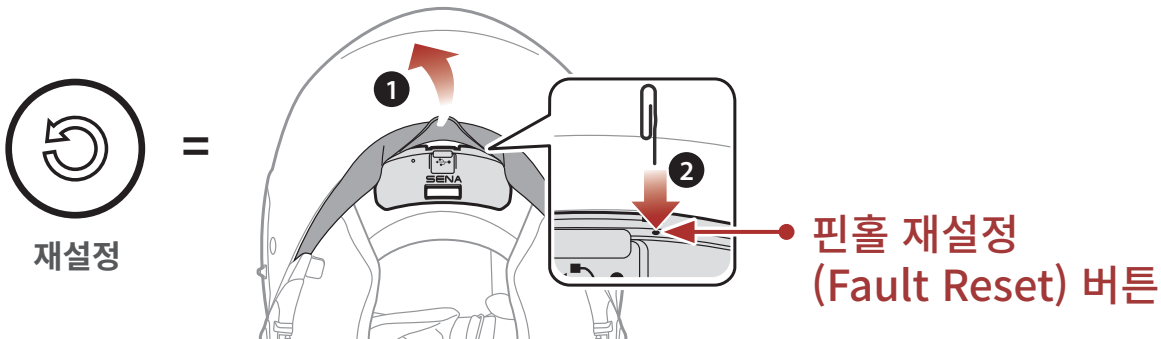
www.senakorea.kr 에서 문제 해결에 대한 정보를 알아보십시오.

- 고객 지원: www.senakorea.kr/support

14.1 재설정

헤드셋이 정상적으로 동작하지 않는 경우 간단하게 유닛을 재설정 할 수 있습니다:

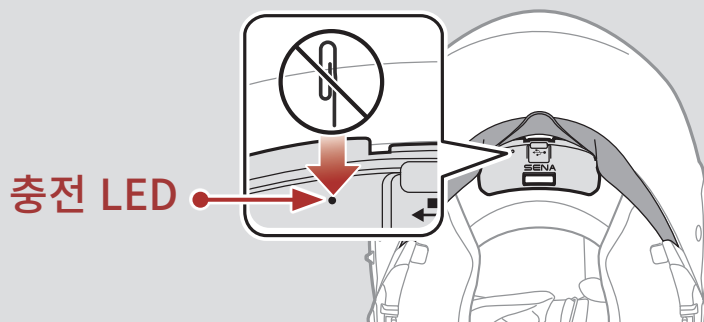
1. DC 충전 겸 펌웨어 업그레이드 단자 위에 **핀홀 재설정 버튼**이 있습니다.
2. 문구용 클립을 핀홀에 넣고 **핀홀 재설정 버튼**을 가볍게 누르십시오.



3. 헤드셋의 전원이 꺼질 것입니다.

Note:

- **재설정**은 헤드셋을 공장초기값으로 복원하지 않습니다.
- 충전 LED는 **핀홀 재설정 버튼**이 아닙니다. 누르지 마십시오.



14.2 공장초기화

모든 설정을 지우고 처음부터 새로 시작하려면 **공장초기화** 기능으로 헤드셋을 공장초기값으로 복원할 수 있습니다.





Copyright © 2022 Sena Technologies, Inc.
모든 권리 보유

© 1998–2022 Sena Technologies, Inc. 모든 권리 보유

Sena Technologies, Inc는 사전 고지 없이 제품을 개선하고 변경할 수 있습니다.

Sena™는 미국 및 기타 국가에서 Sena Technologies, Inc. 또는 그 자회사의 상표입니다. SF1™, SF2™, SF4™, SFR™, SRL™, Momentum™, Momentum INC™, Momentum Lite™, Momentum Pro™, Momentum INC Pro™, Momentum EVO™, Cavalry™, Latitude SR™, Latitude SX™, Latitude S1™, 30K™, 33i™, 50S™, 50R™, 50C™, 5S™, 20S EVO™, 20S™, 10S™, 10C™, 10C PRO™, ProRide EVO™, 10C EVO™, 10U™, 10Upad™, 10R™, ACS10™, ACS-RAM™, C1™, 3S™, 3S PLUS™, SMH5™, SMH5-FM™, SMH5 MultiCom™, SMH10™, SMH10R™, SPH10™, SPH10H-FM™, Savage™, Prism Tube WiFi™, Prism™, Bluetooth Audio Pack for GoPro®, Impulse™, R1™, R1 EVO™, R1 EVO CS™, R2™, R2 EVO™, R2X™, M1™, M1 EVO™, RUMBA™, RC1™, RC3™, RC4™, Stryker™, Handlebar Remote™, Wristband Remote™, PowerPro Mount™, Powerbank™, FreeWire™, WiFi Docking Station™, WiFi Sync Cable™, WiFi Adapter™, +mesh™, +Mesh Universal™, MeshPort Blue™, MeshPort Red™, MeshPort Black™, Econo™, OUTRUSH™, OUTRUSH R™, OUTSTAR™, OUTSTAR S™, OUTFORCE™, OUTRIDE™, EcoCom™, Parani A10™, Parani A20™, Parani M10™, pi™, Snowtalk™, Snowtalk2™, SR10™, SR10i™, SM10™, SPIDER RT1™, SPIDER ST1™, X1™, X1 Pro™, X1S™, Expand™, Expand Boom™, Bluetooth Mic & Intercom™, Tufftalk™, Tufftalk Lite™, Tufftalk M™은 Sena Technologies, Inc. 또는 그 자회사의 상표입니다. 이 상표들은 Sena의 명시적 허가 없이 사용할 수 없습니다.

GoPro®는 캘리포니아 San Mateo 소재 Woodman Labs의 등록 상표입니다. Sena Technologies, Inc. ("Sena") 는 Woodman Labs 와 제휴 관계가 아닙니다. Sena Bluetooth Pack for GoPro®는 Sena Technologies, Inc. 가 Bluetooth 기능을 지원하는 GoPro® Hero3 및 Hero4 용으로 설계 및 제조한 애프터 마켓 액세서리입니다.

Bluetooth® 마크 및 로고는 Bluetooth SIG, Inc. 의 소유이며 세나는 라이선스 하에 사용합니다. iPhone®, iPod® touch는 Apple Inc. 의 등록 상표입니다.

Address: 152 Technology Drive Irvine, CA 92618