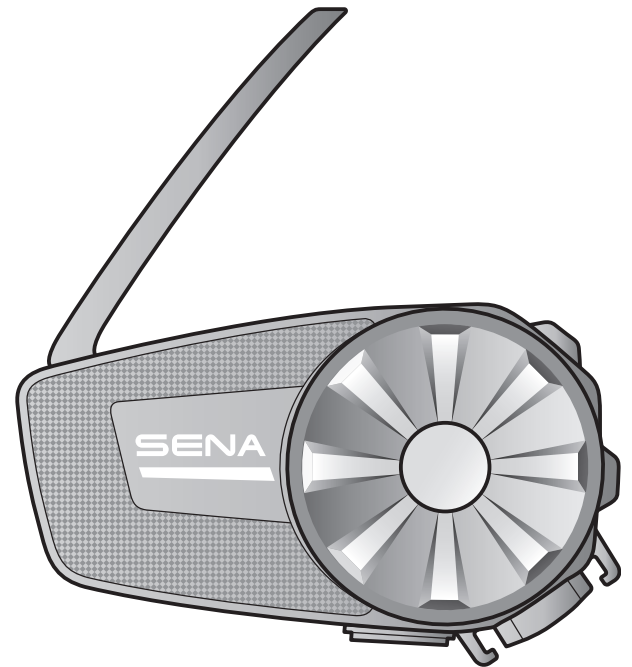


**SENA**



# SPIDER ST1

모터사이클 메시 통신 시스템

**HD SPEAKERS**

사용자 설명서

# 목차

<b>1. SPIDER ST1에 대하여</b>	<b>5</b>
1.1 제품 특징	5
1.2 제품 상세	6
1.3 제품 구성물	7
<b>2. 헬멧에 헤드셋 설치하기</b>	<b>8</b>
2.1 헬멧 설치	8
2.1.1 클램프유닛 사용	8
2.1.2 표면접착식 어댑터 사용	8
2.2 스피커 설치하기	9
2.3 마이크 설치하기	10
2.3.1 와이어 붐마이크 설치하기	10
2.3.2 와이어 마이크 설치하기	12
<b>3. 시작하기</b>	<b>14</b>
3.1 다운로드 가능한 세나 소프트웨어	14
3.1.1 세나 모터사이클(SENA MOTORCYCLES) 앱	14
3.1.2 세나 디바이스 매니저	14
3.1.3 펌웨어 업그레이드	14
3.2 충전	15
3.3 일러두기	15
3.4 전원 켜기 및 끄기	16
3.5 음량 조절	16
3.6 배터리 잔량 확인	16
<b>4. 헤드셋과 블루투스 장치들의 페어링</b>	<b>17</b>
4.1 폰 페어링	17
4.1.1 최초에 SPIDER ST1 페어링	17
4.1.2 SPIDER ST1을 끈 상태에서 페어링	18
4.1.3 SPIDER ST1을 켜 상태에서 페어링	18

4.2	두 번째 폰 페어링 - 두 번째 휴대전화, GPS 및 SR10	18
4.3	GPS 페어링	19
<b>5.</b>	<b>휴대전화 사용</b>	<b>20</b>
5.1	발신과 수신	20
5.2	스피드다이얼	20
5.2.1	스피드다이얼 프리셋 지정하기	20
5.2.2	스피드다이얼 프리셋 사용하기	20
<b>6.</b>	<b>스테레오 음악</b>	<b>22</b>
6.1	블루투스 기기로 음악 재생	22
<b>7.</b>	<b>메시 인터콤</b>	<b>23</b>
7.1	메시 인터콤	23
7.1.1	오픈 메시	24
7.1.2	그룹 메시	24
7.2	메시 인터콤 시작하기	25
7.3	오픈 메시로 메시 사용하기	25
7.3.1	채널 설정 (기본: 채널 1)	25
7.4	그룹 메시로 메시 사용하기	26
7.4.1	그룹 메시 생성하기	26
7.4.2	기존 그룹 메시에 참여하기	27
7.5	마이크 활성화/비활성 (기본: 활성화)	28
7.6	오픈 메시/그룹 메시 전환	28
7.7	메시 초기화	28
<b>8.</b>	<b>메시 오디오 멀티태스킹 (항상 켜짐)</b>	<b>29</b>

<b>9. 기능 우선순위</b>	<b>30</b>
<b>10. 설정메뉴</b>	<b>31</b>
<b>10.1 헤드셋 설정메뉴</b>	<b>31</b>
<b>10.2 소프트웨어 설정메뉴</b>	<b>31</b>
10.2.1 오디오 이퀄라이저 (기본: 꺼짐)	32
10.2.2 음성으로 전화받기 (기본: 활성화)	32
10.2.3 VOX 감도 (기본: 3)	32
10.2.4 인터콤-오디오 오버레이 감도 (기본 : 3)	32
10.2.5 오디오 오버레이 음량 관리 (기본 : 비활성)	33
10.2.6 HD 보이스 (기본: 활성화)	33
10.2.7 음성안내 (기본: 활성화)	33
<b>11. 문제 해결</b>	<b>34</b>
<b>11.1 재설정</b>	<b>34</b>
<b>11.2 공장초기화</b>	<b>34</b>



# 1. SPIDER ST1에 대하여

## 1.1 제품 특징



블루투스® 5.1



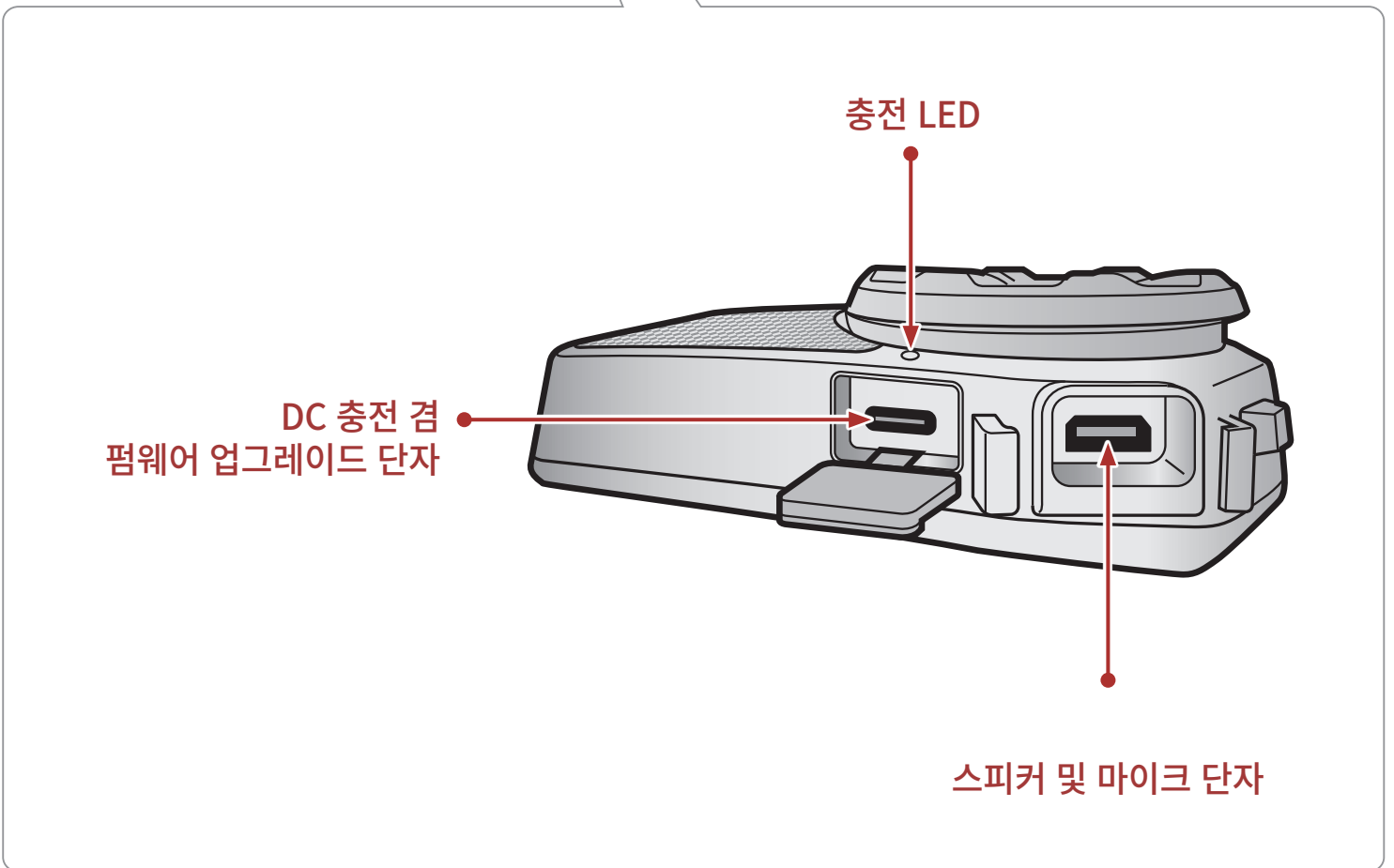
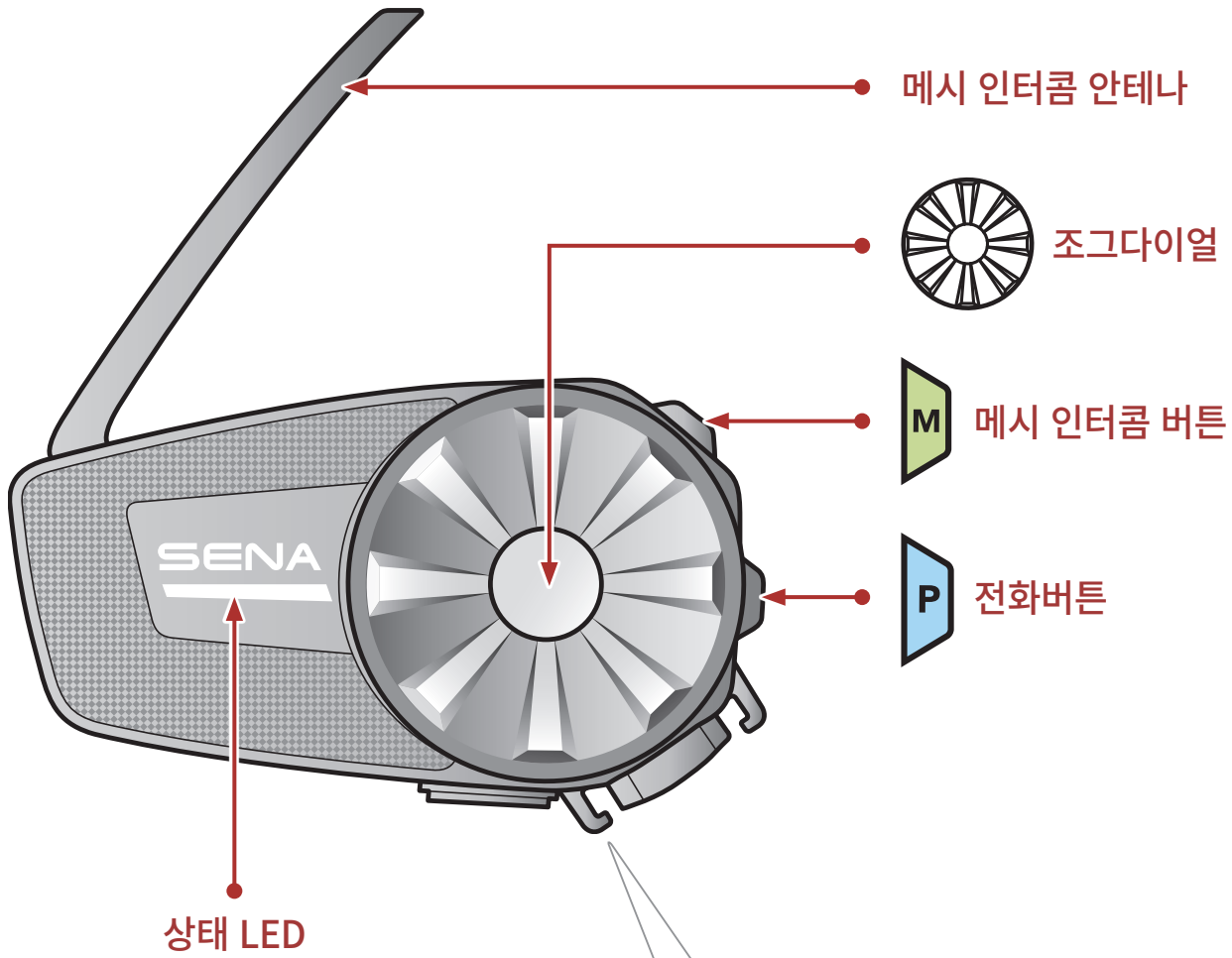
메시 인터콤™ 최대 거리 2 km\*



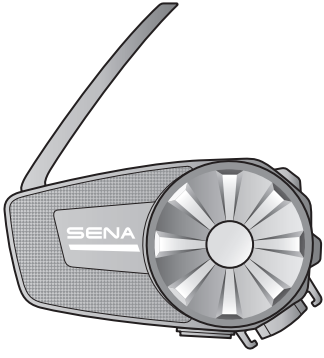
오디오 멀티태스킹™

\* 전파간섭이 없는 개활지에서 사용할 때

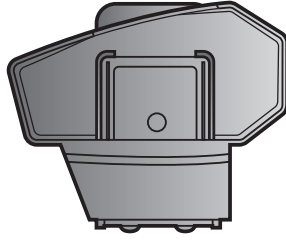
## 1.2 제품 상세



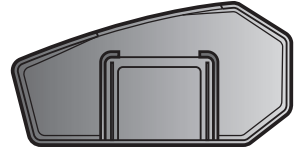
## 1.3 제품 구성물



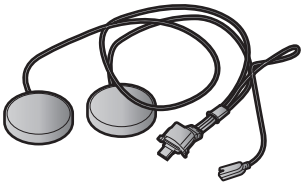
헤드셋 본체



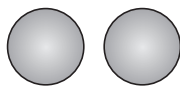
클램프유닛



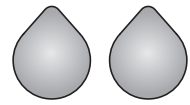
표면접착식 어댑터



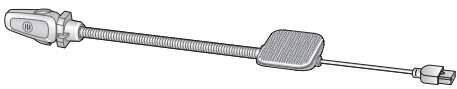
스피커



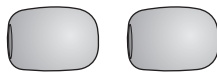
스피커 패드



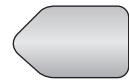
스피커용  
고리형 접착테이프



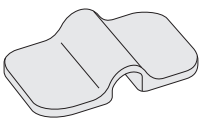
와이어 붐마이크



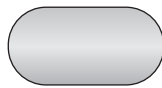
마이크 스펀지



붐마이크용  
고리형 접착테이프



붐마이크 홀더



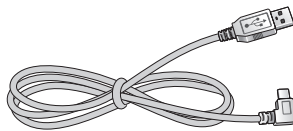
홀더용  
고리형 접착테이프



와이어 마이크



와이어 마이크용  
고리형 접착테이프



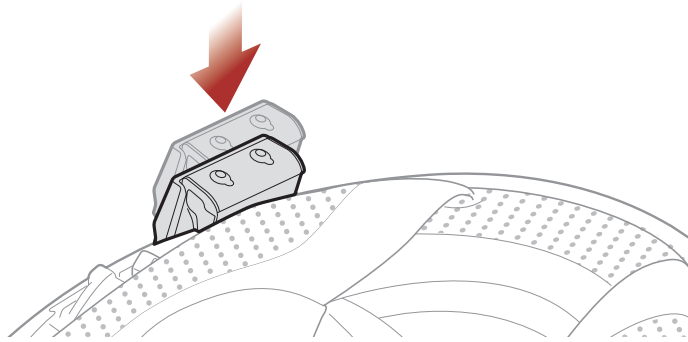
USB 충전 겸 데이터 케이블  
(USB-C)

## 2. 헬멧에 헤드셋 설치하기

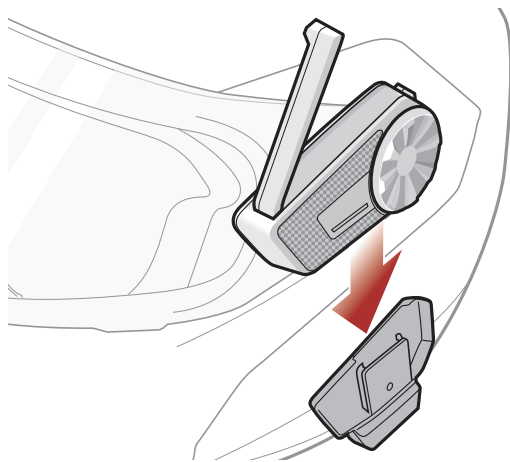
### 2.1 헬멧 설치

#### 2.1.1 클램프유닛 사용

1. 클램프유닛의 뒷판을 헬멧 왼쪽의 패딩과 외부셀 사이에 끼워 넣으세요.



2. 본체를 클램프유닛에 '딸깍' 소리가 날 때까지 밀어 넣습니다.



#### 2.1.2 표면접착식 어댑터 사용

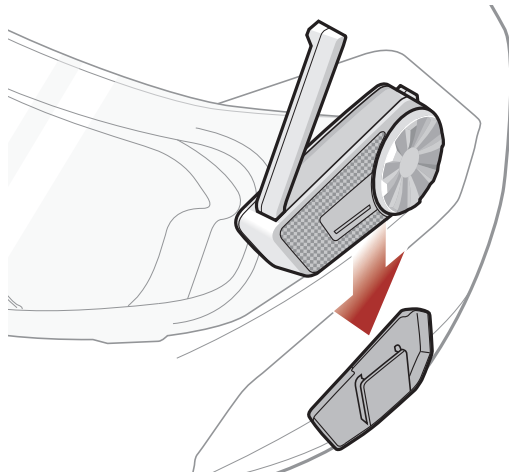
클램프유닛을 설치할 수 없는 헬멧에는 표면접착식 어댑터를 사용해서 헬멧 표면에 클램프유닛을 부착할 수 있습니다.

1. 표면접착식 어댑터가 부착될 헬멧의 왼쪽 부분을 적신 수건으로 닦은 후 완전히 말립니다.

- 표면접착식 어댑터에 붙은 접착 테이프의 접착보호지를 벗기고 헬멧에 부착하십시오.

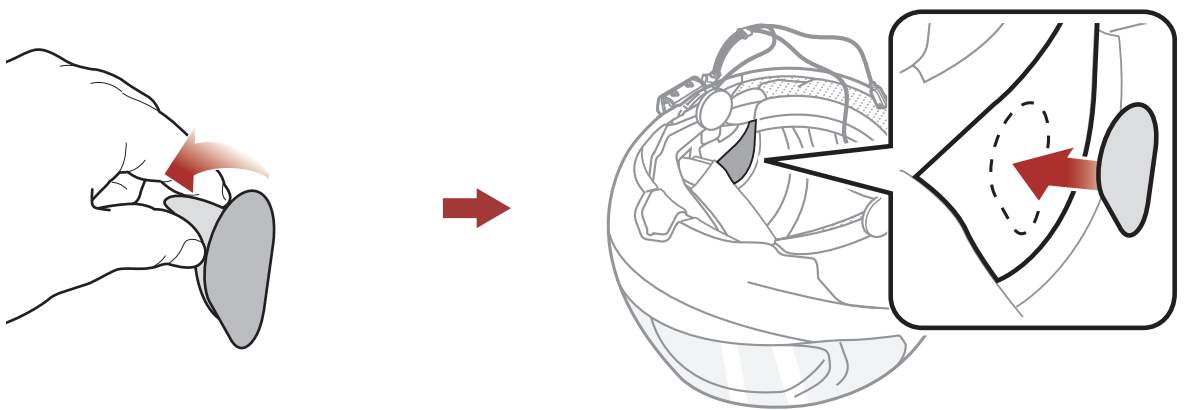


- 표면접착식 어댑터가 헬멧에 단단하게 붙었는지 확인하십시오. 24시간 경과 후에 최대 접착력이 나타납니다.
- 본체를 표면접착식 어댑터에 '딸깍' 소리가 날 때까지 밀어 넣습니다.

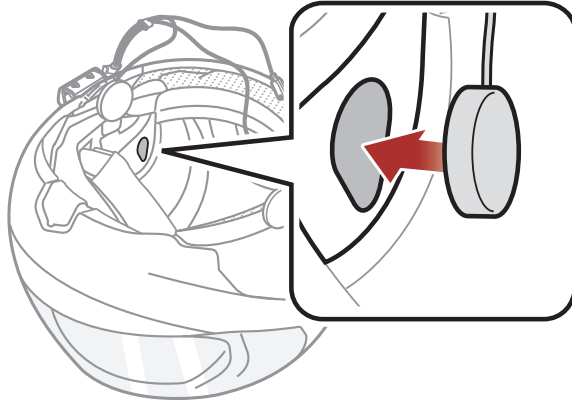


## 2.2 스피커 설치하기

- 스피커용 고리형 접착테이프의 보호지를 떼어내십시오. 그런 다음 접착테이프를 헬멧 안쪽 이어포켓에 붙이십시오.



2. 헬멧 안쪽의 스피커용 고리형 접착테이프에 스피커를 부착하십시오.

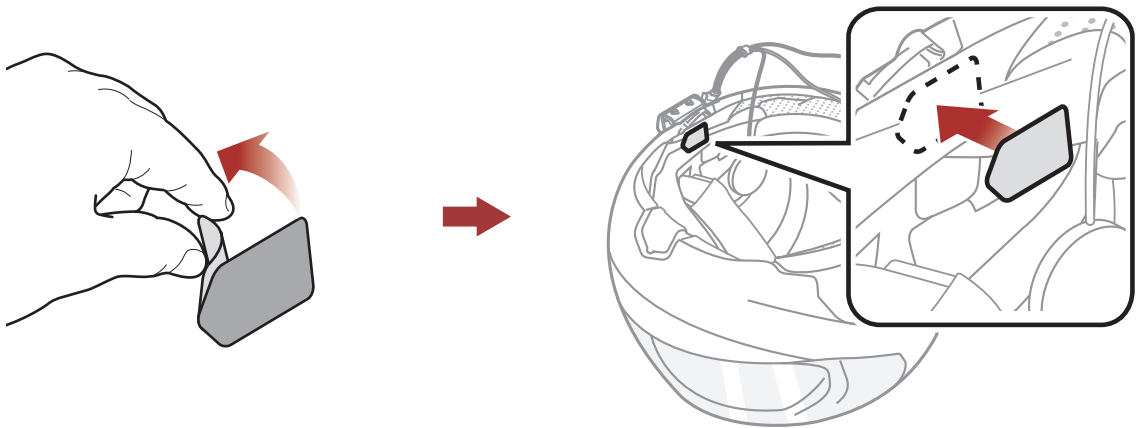


**Note:** 헬멧의 이어포켓이 깊을 경우, 스피커 패드를 넣어서 스피커를 귀에 가깝게 조정할 수 있습니다.

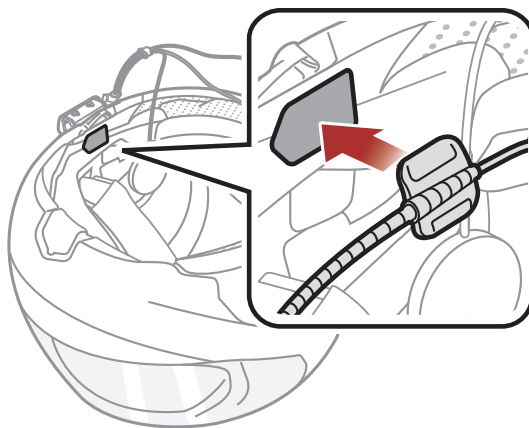
## 2.3 마이크 설치하기

### 2.3.1 와이어 붐마이크 설치하기

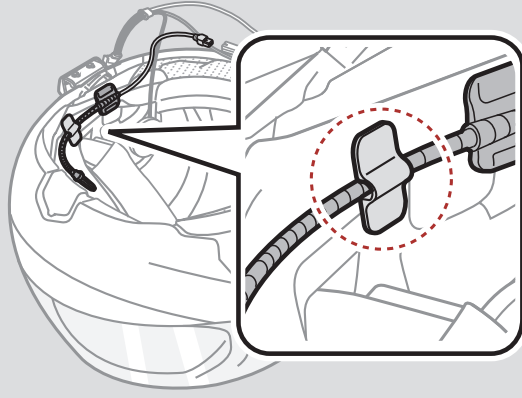
1. 와이어 붐마이크용 고리형 접착테이프의 접착보호지를 떼어내십시오. 그런 다음 고리형 접착테이프를 왼쪽 외부 셀의 안쪽면에 붙입니다.



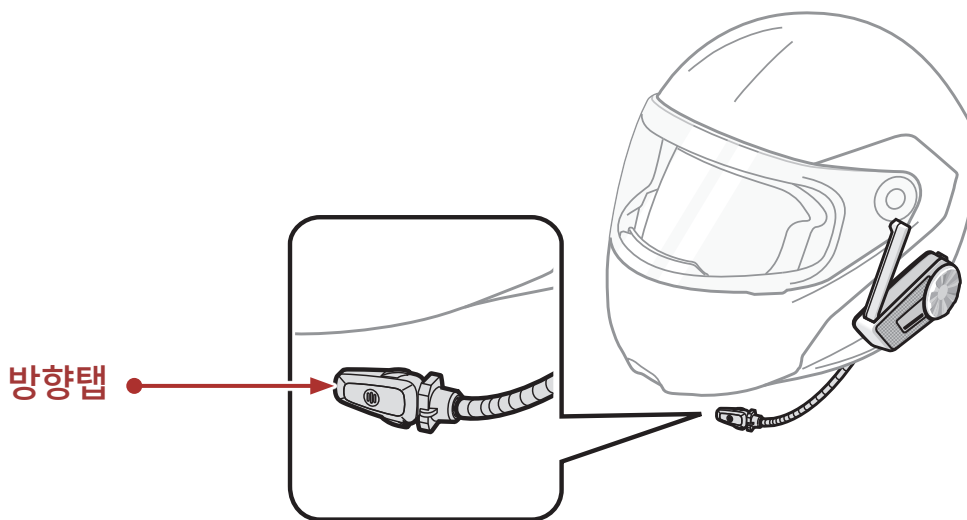
2. 와이어 붐마이크의 부착면을 고리형 접착테이프에 부착하십시오.



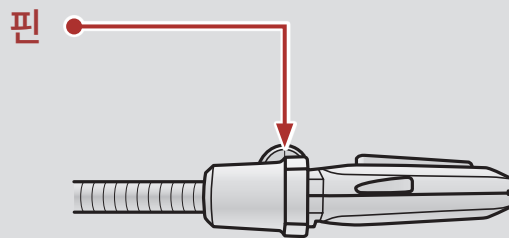
**Note:** 고리형 접착테이프를 붙인 후 뽀마이크 홀더를 붙여서 뽀마이크를 안정적으로 고정할 수 있습니다.



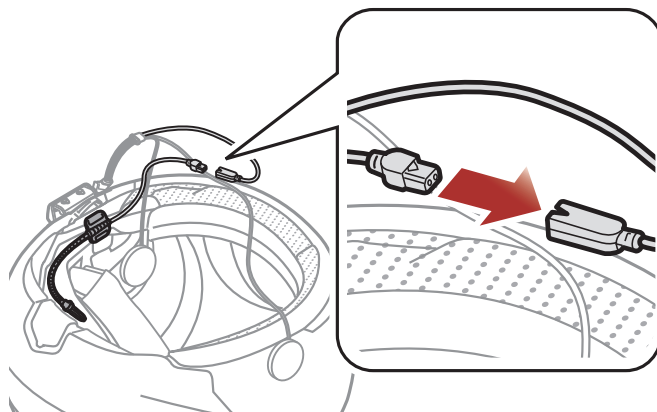
3. 마이크 머리 부분의 방향탭이 입의 반대쪽을 향하도록 조정하십시오.



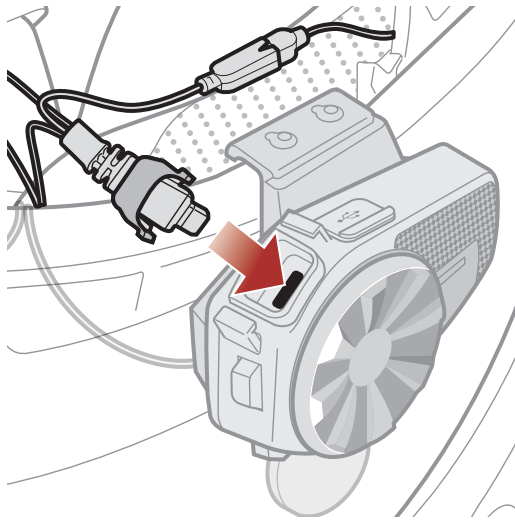
**Note:** 헬멧을 썼을 때 마이크가 입 앞에 가까이 오도록 조정하십시오. 마이크의 핀이 입술 반대 방향, 바깥쪽을 향하게 마이크의 방향을 조정하세요.



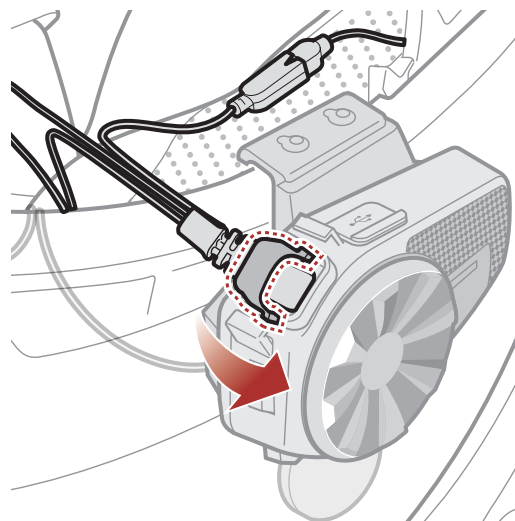
4. 화살표에 맞추어 마이크를 스피커 케이블의 마이크 커넥터에 연결합니다.



5. 스피커 케이블을 본체의 스피커 및 마이크 단자에 연결하십시오.



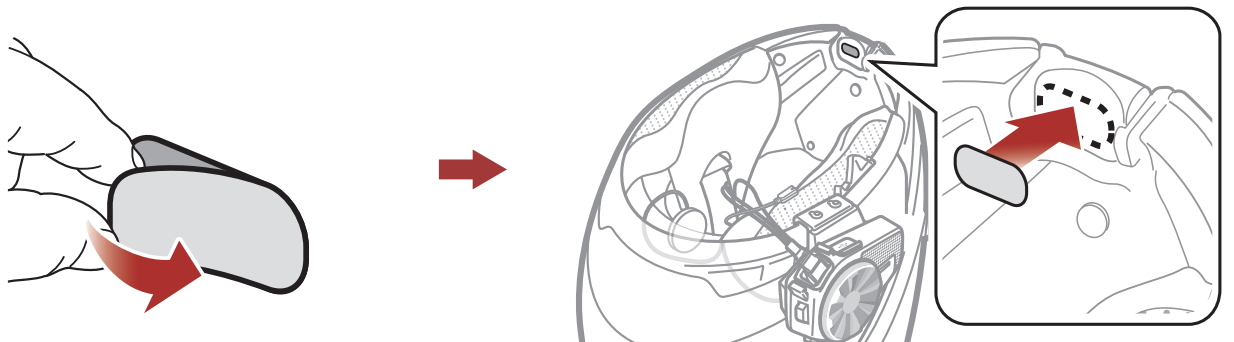
6. 스피커 케이블의 커버를 닫아 스피커 케이블을 본체에 고정하십시오.



### 2.3.2 와이어 마이크 설치하기

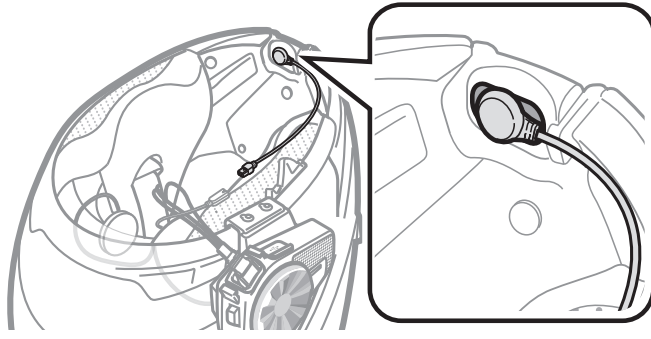
풀페이스 헬멧에는 와이어 마이크를 사용할 수 있습니다.

1. 와이어 마이크용 고리형 접착테이프의 접착보호지를 떼어내십시오. 그런 다음 헬멧의 턱 보호대 안쪽에 고리형 접착테이프를 붙이세요.

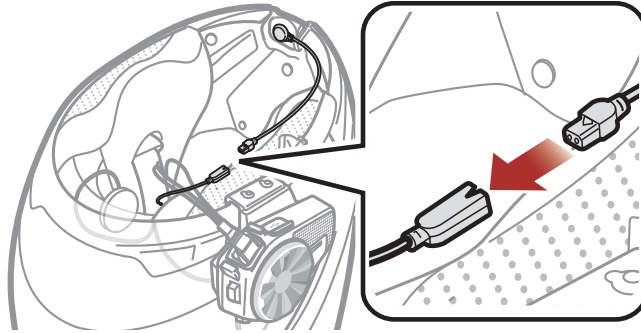




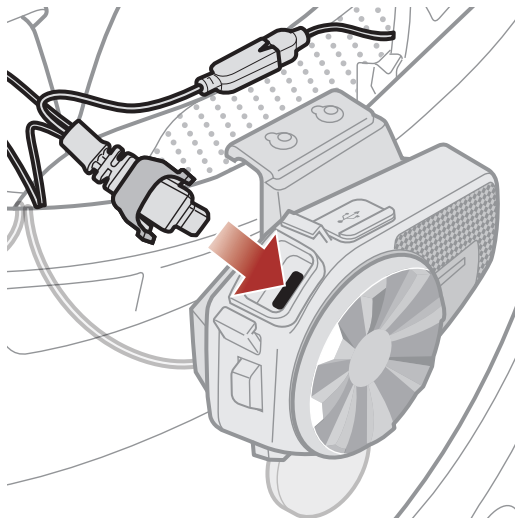
2. 와이어 마이크용 고리형 접착테이프에 와이어 마이크를 부착하십시오.



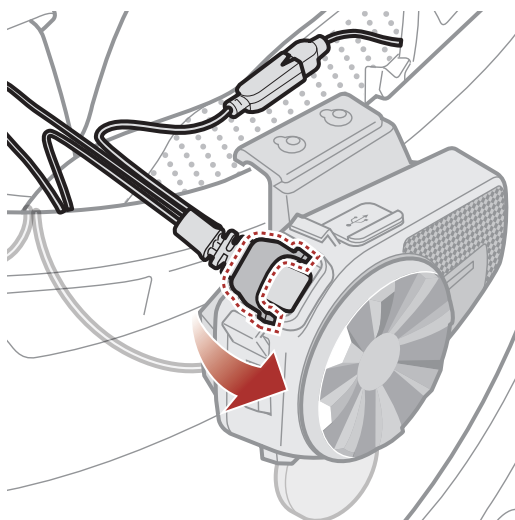
3. 화살표에 맞추어 마이크를 스피커 케이블의 마이크 커넥터에 연결합니다.



4. 스피커 케이블을 본체의 스피커 및 마이크 단자에 연결하십시오.



5. 스피커 케이블의 커버를 닫아 스피커 케이블을 본체에 고정하십시오.



## 3. 시작하기

### 3.1 다운로드 가능한 세나 소프트웨어

#### 3.1.1 세나 모터사이클(SENA MOTORCYCLES) 앱

스마트폰과 헤드셋을 페어링한 후에 **세나 모터사이클 앱**을 사용하여 빠르고 쉽게 설정하고 관리할 수 있습니다.



- **구글 플레이 스토어** 또는 **앱스토어**에서 **세나 모터사이클(SENA MOTORCYCLES) 앱**을 다운로드 하십시오.

#### 3.1.2 세나 디바이스 매니저

**세나 디바이스 매니저**를 통해 PC에서 펌웨어 업그레이드와 설정을 쉽게 할 수 있습니다.



- [www.senakorea.kr](http://www.senakorea.kr) 에서 **세나 디바이스 매니저**를 다운로드 하십시오.

#### 3.1.3 펌웨어 업그레이드

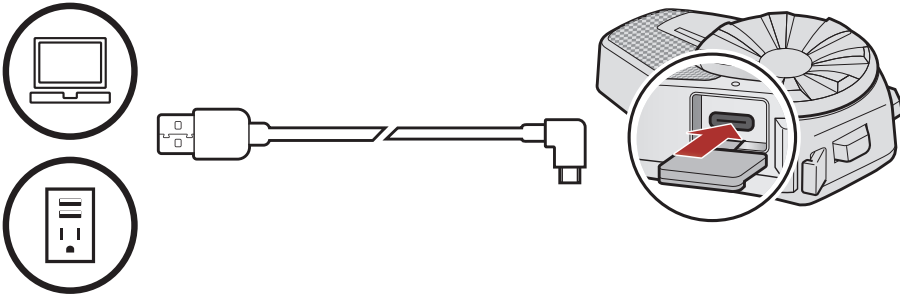
헤드셋은 펌웨어 업그레이드를 지원합니다.

[www.senakorea.kr](http://www.senakorea.kr) 에서 최신 소프트웨어를 다운로드 하십시오.

- [www.senakorea.kr](http://www.senakorea.kr) 에서 **펌웨어**를 다운로드 하십시오.

## 3.2 충전

### 헤드셋 충전하기



충전 방법에 따라 헤드셋을 완전히 충전하는데 약 2.5 시간이 걸립니다.

#### Note:

- 헤드셋은 **고속 충전** 기능이 있어 단시간에 빠르게 충전할 수 있습니다. 예를 들어 20분의 충전으로도 최대 3.5시간까지 메시 인터콤을 사용할 수 있습니다.
- KC 인증을 획득한 USB 충전기는 세나 제품에 사용할 수 있습니다.
- **SPIDER ST1**은 5V USB 충전기만 호환됩니다.

## 3.3 일러두기



**짧게 누르기** 버튼/조그다이얼을 지정된 횟수만큼 짧게 누르기



**길게 누르기** 버튼/조그다이얼을 지정된 시간 동안 누르고 있기



**돌리기** 조그다이얼을 시계 방향(오른쪽) 또는 반시계 방향(왼쪽)으로 돌리기



**누른 상태로 돌리기** 조그다이얼을 누른 상태로 시계 방향(오른쪽) 또는 반시계 방향(왼쪽)으로 돌리기

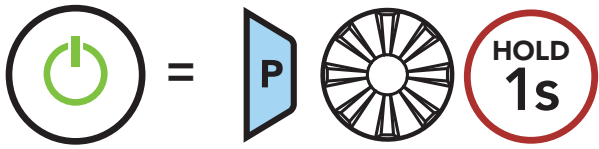


"Hello/  
안녕하세요"

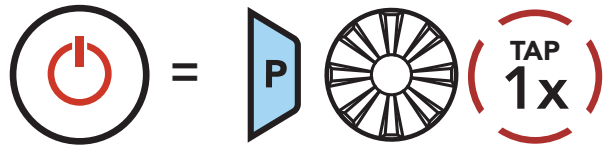
**음성 안내**

### 3.4 전원 켜기 및 끄기

#### 전원 켜기



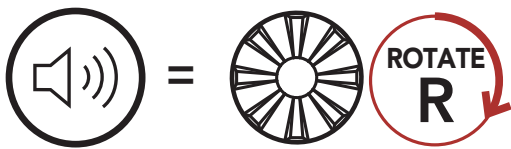
#### 전원 끄기



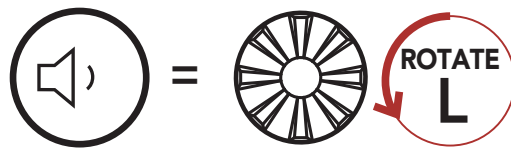
### 3.5 음량 조절

조그다이얼을 시계 방향 또는 반시계 방향으로 돌려서 음량을 높이거나 낮출 수 있습니다. 오디오 소스들(휴대전화, 인터콤 등)에 대하여 개별적인 음량 값을 설정할 수 있으며, 헤드셋을 재시작 하더라도 설정값이 변하지 않습니다.

#### 음량 키우기



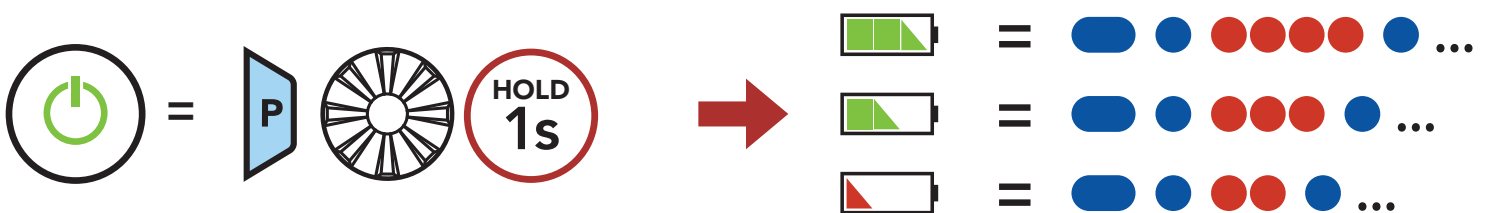
#### 음량 줄이기



### 3.6 배터리 잔량 확인

이 방법은 헤드셋을 켤 때 사용할 수 있습니다.

#### 전원 켜기



**Note:** 사용 중에 배터리가 부족하면 "Low battery/배터리 부족" 음성안내가 들립니다.

## 4. 헤드셋과 블루투스 장치들의 페어링

헤드셋을 다른 블루투스 기기와 사용하려면 최초에 "페어링"을 해야합니다. 이후에는 언제든지 사용 거리 내에서 서로 인식하고 통신할 수 있습니다.

헤드셋은 휴대전화, GPS, MP3 플레이어 또는 세나 SR10 무전기 어댑터 등과 같은 여러 종류의 블루투스 기기들과 **휴대전화 페어링, 두 번째 휴대전화 페어링, GPS 페어링** 등으로 페어링 할 수 있습니다.



휴대전화

MP3  
플레이어

GPS 기기

Sena  
SR10

### 4.1 폰 페어링

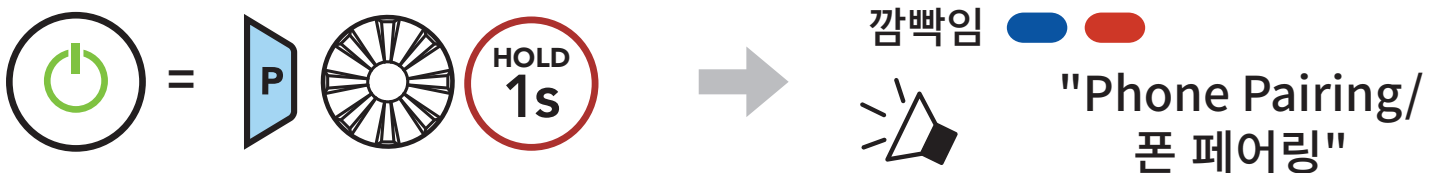
세 가지 방법으로 페어링 할 수 있습니다.

#### 4.1.1 최초에 SPIDER ST1 페어링

최초에 헤드셋을 켜거나 다음의 상황에서는 헤드셋이 자동으로 휴대전화 페어링 모드로 진입합니다.

- **공장초기화**를 실행하고 다시 켤 때.

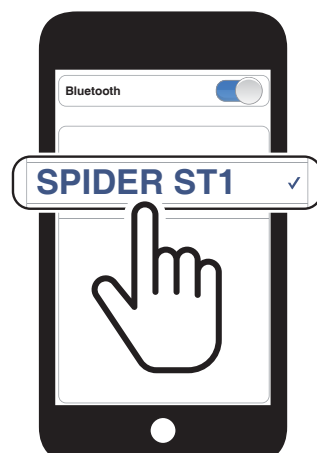
1. **전화버튼**과 **조그다이얼**을 **1초** 동안 누르십시오.



#### Note:

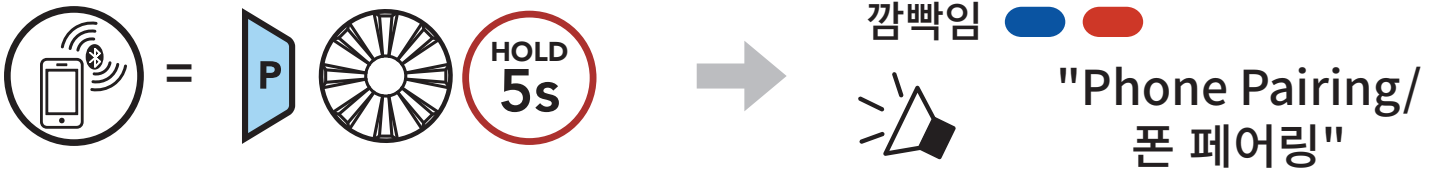
- 폰 페어링 모드는 **3분 동안** 지속됩니다.
- 폰 페어링을 취소하려면 **전화버튼** 또는 **조그다이얼**을 짧게 누르십시오.

2. 검색된 기기 목록에서 **SPIDER ST1**을 선택하십시오. 비밀번호를 요청하면 0000을 입력하십시오.

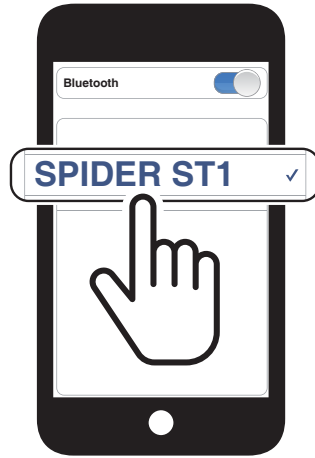


### 4.1.2 SPIDER ST1을 끈 상태에서 페어링

1. 헤드셋을 끈 상태에서 **전화버튼**과 **조그다이얼**을 **5초** 동안 누르십시오.

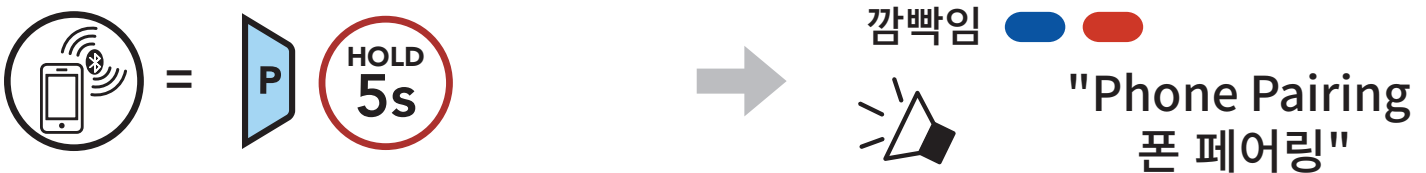


2. 검색된 기기 목록에서 **SPIDER ST1**을 선택하십시오. 비밀번호를 요청하면 0000을 입력하십시오.

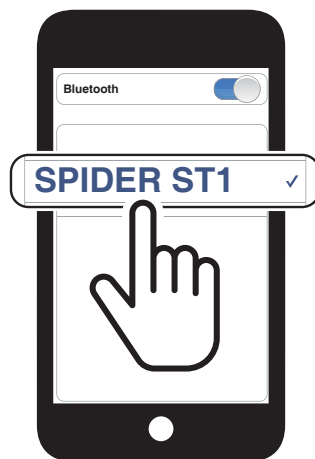


### 4.1.3 SPIDER ST1을 켜 상태에서 페어링

1. 헤드셋을 켜 상태에서 **전화버튼**을 5초 동안 누르십시오.

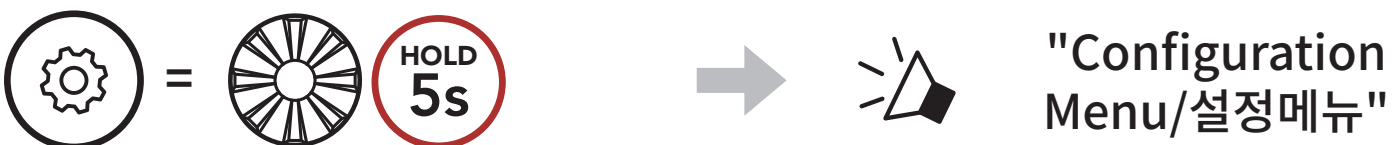


2. 검색된 기기 목록에서 **SPIDER ST1**을 선택하십시오. 비밀번호를 요청하면 0000을 입력하십시오.

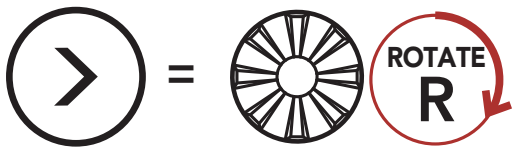


## 4.2 두 번째 폰 페어링 - 두 번째 휴대전화, GPS 및 SR10

1. **조그다이얼**을 **5초** 동안 누르십시오.

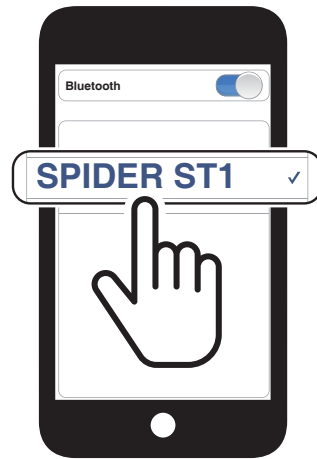


2. **조그다이얼**을 시계 방향으로 다음 음성안내가 들릴 때까지 돌리십시오.  
"Second mobile phone pairing/ 두 번째 폰 페어링"



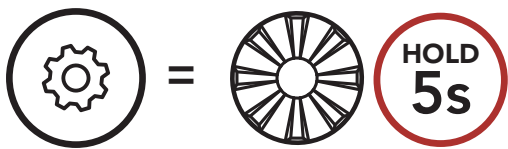
"Second mobile phone pairing/  
두 번째 폰 페어링"

3. 검색된 기기 목록에서 **SPIDER ST1**을 선택하십시오. 비밀번호를 요청하면 0000을 입력하십시오.



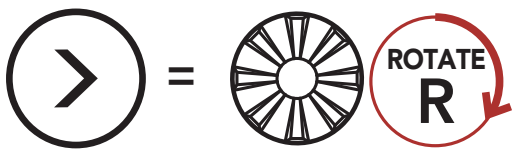
### 4.3 GPS 페어링

1. **조그다이얼**을 5초 동안 누르십시오.



"Configuration Menu/  
설정메뉴"

2. **조그다이얼**을 시계 방향으로 다음 음성안내가 들릴 때까지 돌리십시오.  
"GPS Pairing/내비게이션 페어링"



"GPS pairing/  
내비게이션 페어링"

3. 검색된 기기 목록에서 **SPIDER ST1**을 선택하십시오. 비밀번호를 요청하면 0000을 입력하십시오.



**Note:** GPS 페어링으로 연결한 GPS 기기의 길안내 음성은 메시 인터콤 대화보다 우선하여 출력됩니다.

# 5. 휴대전화 사용

## 5.1 발신과 수신

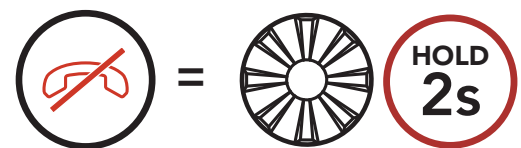
### 전화 받기



### 전화 끊기



### 전화 거절하기



### 음성비서 호출하기



**Note:** GPS 기기가 연결되어 있는 경우 전화 통화 중에는 길안내 음성이 들리지 않습니다.

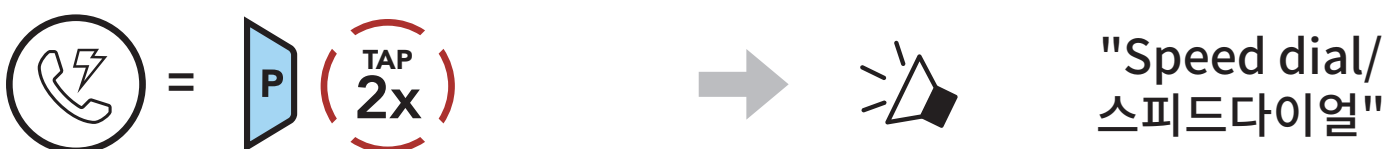
## 5.2 스피드다이얼

### 5.2.1 스피드다이얼 프리셋 지정하기

스피드다이얼 프리셋은 세나 디바이스 매니저 또는 세나 모터사이클 앱에서 지정할 수 있습니다.

### 5.2.2 스피드다이얼 프리셋 사용하기

1. 스피드 다이얼 메뉴에 진입합니다.

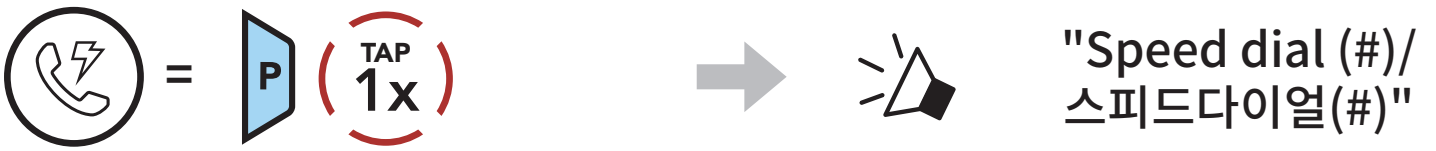


2. 스피드다이얼 프리셋 번호 앞뒤로 찾아보기



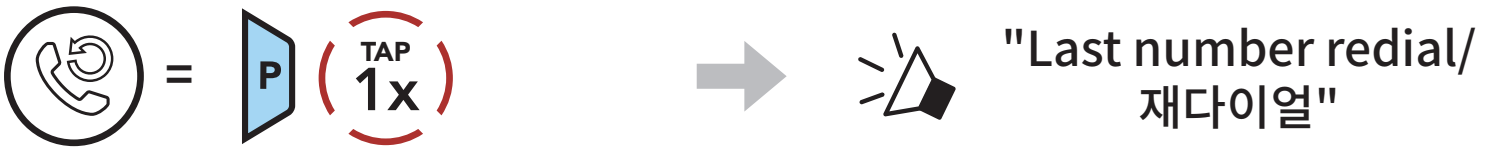


3. 스피드다이얼 프리셋 번호로 발신합니다.



4. 마지막 발신 번호로 재발신합니다.

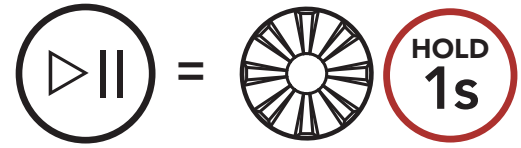
**마지막 발신 번호로 재다이얼하기**



# 6. 스테레오 음악

## 6.1 블루투스 기기로 음악 재생

### 음악 재생/일시정지



### 다음곡/이전곡 이동



# 7. 메시 인터콤

## 7.1 메시 인터콤

**메시 인터콤™**은 세나가 만든 능동형 통신 시스템으로 복잡한 사전 연결 과정 없이 즉각적이고 간편하게 기기 간 통신을 즐길 수 있습니다. **메시 인터콤**을 사용하면 헤드셋 페어링 과정을 진행할 필요가 없으며 근처의 사용자와 바로 연결하여 통신할 수 있습니다.

**SPIDER ST1** 간의 **메시 인터콤** 연결 범위는 장애물이 없는 개활지에서 최대 2 km 입니다. 개방 지형에서, **메시 인터콤**에 최소 6명 이상이 참여할 때 최대 8 km까지 확장할 수 있습니다. 동일한 채널의 **오픈 메시™** 또는 비개방 그룹인 **그룹 메시™** 안에서, 최적의 품질로 대화할 수 있도록 동시에 여섯 명이 말할 수 있습니다.

### 메시 인터콤

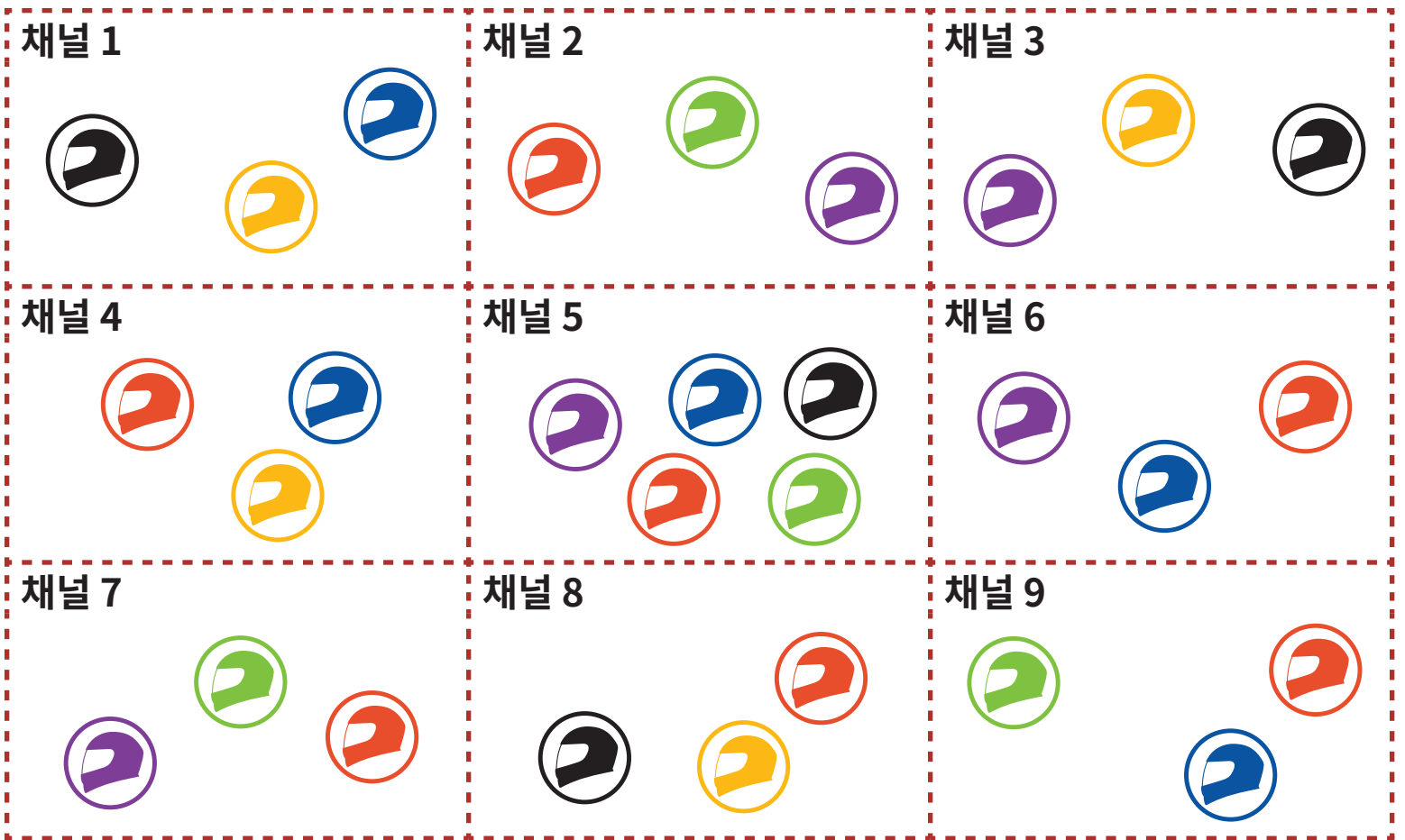


### 7.1.1 오픈 메시지

**오픈 메시지**는 개방된 그룹 인터콤 기능입니다. 동일한 **오픈 메시지** 채널에 있는 사용자들은 서로 자유롭게 통신할 수 있고 어느 채널(1~9)을 사용할지 선택할 수 있습니다.

각 채널에서 사실상 무제한의 사용자들과 연결할 수 있습니다.

#### 오픈 메시지

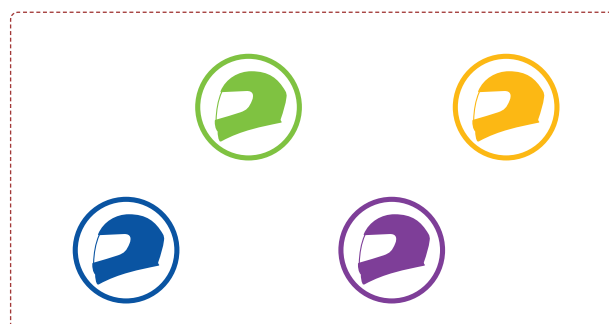


### 7.1.2 그룹 메시지

**그룹 메시지**는 비개방 그룹 인터콤 기능으로 각 헤드셋 간의 페어링 없이도 사용자가 그룹 인터콤 대화에 참여, 이탈, 재참여 할 수 있습니다. 비개방 그룹인 **그룹 메시지**에 속한 참여자들은 서로 자유롭게 통신할 수 있습니다.

**메시 인터콤**을 사용하여 비개방 인터콤 대화를 하려면, 사용자가 **그룹 메시지**를 생성해야 합니다. 사용자가 **메시 그룹화**를 통해 비개방 그룹인 **그룹 메시지**를 생성하면, 헤드셋이 자동으로 **오픈 메시지**에서 **그룹 메시지**로 전환됩니다. 한 그룹에 최대 24 명이 연결할 수 있습니다.

#### 그룹 메시지



## 7.2 메시 인터콤 시작하기

메시 인터콤 버튼을 눌러 메시 인터콤을 켜면 **SPIDER ST1**은 자동으로 근처의 **SPIDER ST1** 사용자들과 연결되고 서로 대화할 수 있습니다.

### 메시 인터콤 켜기



깜빡임 ●



"Mesh intercom on,  
Open Mesh, Channel 1  
/메시 인터콤, 오픈 메시,  
채널 1"

### 메시 인터콤 끄기



"Mesh intercom off/  
메시 인터콤 종료"

## 7.3 오픈 메시로 메시 사용하기

메시 인터콤을 처음에 켜면 헤드셋은 **오픈 메시(기본: 채널 1)** 상태가 됩니다.

### 7.3.1 채널 설정 (기본: 채널 1)

**오픈 메시** 통신이 **채널 1 (기본)**을 사용 중인 다른 그룹에 의해 간섭될 경우, 채널을 변경하십시오. 채널 1 ~ 9 중에서 선택할 수 있습니다.

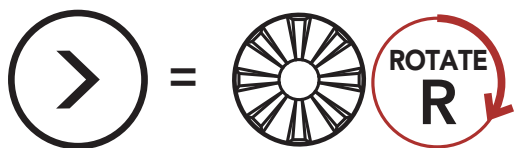
#### 1. 메시 인터콤 버튼 두 번 짧게 누르기



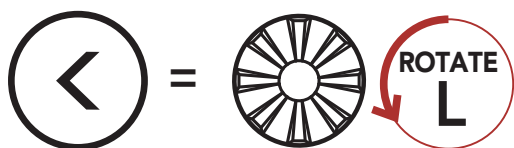
"Channel setting, 1/  
채널 설정, 1"

#### 2. 채널 이동

(1 → 2 → ... → 8 → 9 → 종료 → 1 → ...)

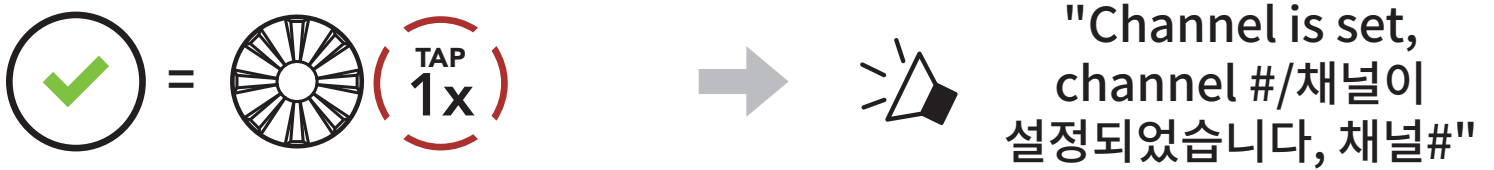


또는



"#"

### 3. 채널 저장



#### Note:

- 채널 설정은 항상 채널 1에서부터 시작합니다.
- 특정 채널에서 약 **10초** 동안 아무 버튼도 누르지 않으면, 해당 채널로 자동 저장됩니다.
- **SPIDER ST1**을 끄더라도 채널 설정은 유지됩니다.
- 세나 모터사이클 앱으로 채널을 변경할 수도 있습니다.

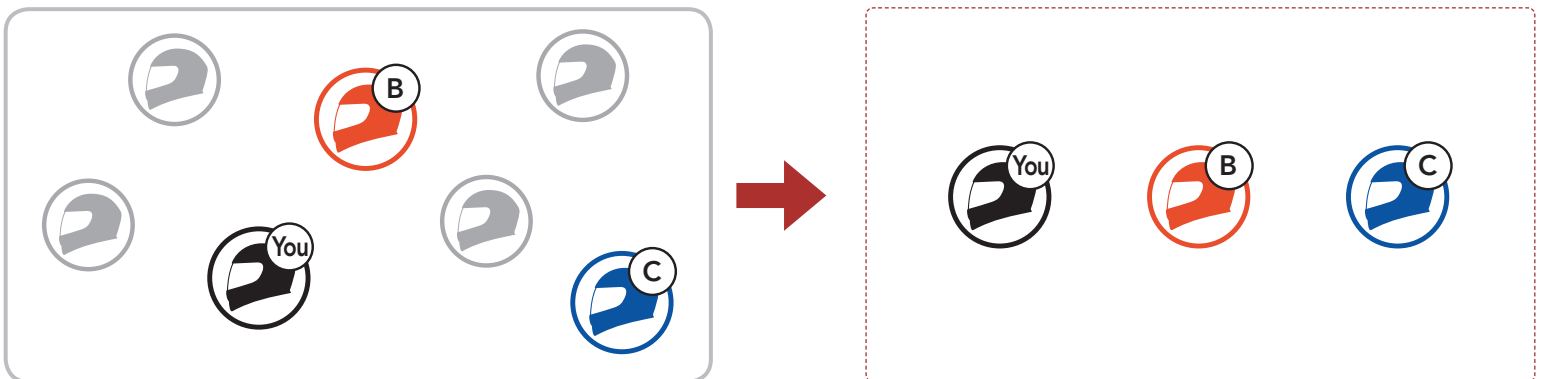
## 7.4 그룹 메시로 메시지 사용하기

### 7.4.1 그룹 메시지 생성하기

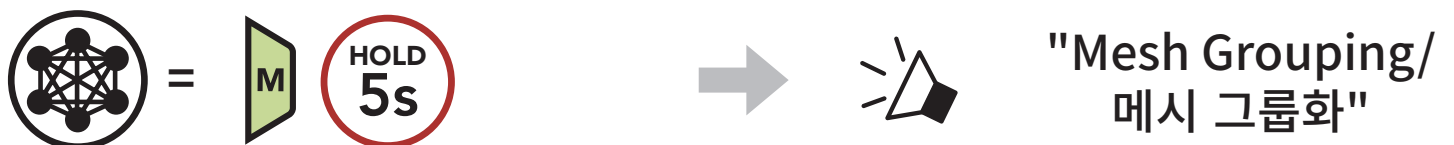
둘 또는 그 이상의 오픈 메시지 참여자들이 그룹 메시지를 생성할 수 있습니다.

#### 오픈 메시지

#### 그룹 메시지



1. 그룹 메시지 생성을 위해 **메시 그룹화**에 진입하려면, **사용자들(나, B, C)**이 **메시 인터콤 버튼**을 **5초** 동안 누릅니다.



2. **메시 그룹화**가 완료되면 **참여자들(사용자, B, C)**은 **오픈 메시지**에서 **그룹 메시지**로 전환되었다는 음성 안내를 들을 수 있습니다.



**Note:**

- 메시 그룹화가 30초 이내에 완료되지 않으면 "**Grouping failed/그룹화 실패**" 음성안내가 들립니다.
- 메시 그룹화를 취소하려면 **메시 인터콤 버튼**을 짧게 누르십시오.

## 7.4.2 기존 그룹 메시에 참여하기

기존 그룹 메시 참여자 중 한 명이 **오픈 메시** 상태에 있는 **새로운 참여자들**을 기존 그룹 메시에 참여시킬 수 있습니다.



1. 기존의 그룹 메시에 참여하기 위해 **메시 그룹화**에 진입하려면, **기존 그룹 메시의 참여자 중 한 명(사용자)**과 **새로운 사용자들(D, F)**이 **오픈 메시** 상태에서 헤드셋의 **메시 인터콤 버튼**을 5초 동안 누릅니다.



2. 메시 그룹화가 완료되면 **새로운 참여자(D와 F)**는 **오픈 메시**에서 **그룹 메시**로 전환되었다는 음성 안내를 들을 수 있습니다.



**Note:** 메시 그룹화가 30초 이내에 완료되지 않으면 현재 참여자(사용자)에게 낮은음의 이중 비프음이 들리고 새로운 사용자들(D, F)에게는 "**Grouping failed/그룹화 실패**" 음성안내가 들립니다.

## 7.5 마이크 활성화/비활성 (기본: 활성화)

사용자는 **메시 인터콤**으로 통신할 때 마이크를 켜거나 끌 수 있습니다.



## 7.6 오픈 메시/그룹 메시 전환

**메시**를 초기화 하지 않고서도 **오픈 메시**와 **그룹 메시** 간 전환이 가능합니다. 그러므로 **오픈 메시** 상태에서도 **그룹 메시 네트워크** 연결 정보를 유지할 수 있습니다.

사용자는 **그룹 메시**로 전환하여 **그룹 메시 네트워크** 연결 정보에 저장된 참여자들과 통신할 수 있습니다.

### 오픈 메시와 그룹 메시 간 전환



**Note:** 그룹 메시에 참여한 적이 없을 경우 **오픈 메시**와 **그룹 메시** 간을 전환할 수 없습니다. 이 경우 음성 안내가 들립니다.

**"No Group Available/사용 가능한 그룹 없음"**

## 7.7 메시 초기화

**오픈 메시** 또는 **그룹 메시** 상태에서 **메시** 초기화를 진행하면 자동으로 **오픈 메시 (기본: 채널 1)**로 되돌아 갑니다.





## 8. 메시 오디오 멀티태스킹 (항상 켜짐)

**오디오 멀티태스킹** 기능으로 음악을 들으면서 인터콤 대화를 즐길 수 있습니다.

인터콤 대화를 시작하면 오버레이 오디오의 음량이 줄어들어 배경음으로 들리며, 대화를 멈추면 다시 원래의 음량으로 돌아갑니다.

**오디오 멀티태스킹은 인터콤 - 오디오 오버레이 감도 및 오디오 오버레이 음량 관리 설정**를 통해서 구성할 수 있습니다.

**인터콤-오디오 오버레이 감도 및 오디오 오버레이 음량 관리 설정**은 세나 디바이스 매니저 또는 세나 모터사이클앱의 **소프트웨어 구성 설정**에서 설정할 수 있습니다.

## 9. 기능 우선순위

헤드셋은 다음의 우선순위로 작동합니다.

**(가장 높음)**    휴대전화  
                  메시 인터콤

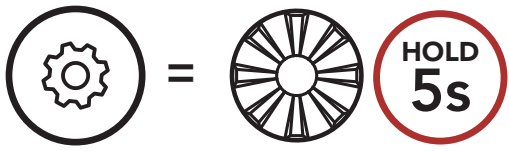
**(가장 낮음)**    블루투스 스테레오 음악

우선순위가 높은 기능은 우선순위가 낮은 기능을 중단시키고 우선적으로 실행됩니다. 예를 들어 스테레오 음악은 수신 전화에 의해 중단됩니다.

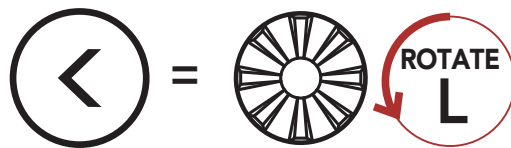
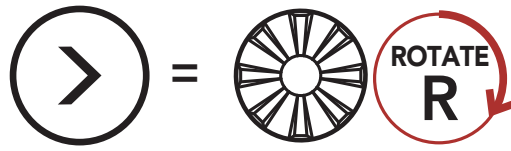
# 10. 설정메뉴

## 10.1 헤드셋 설정메뉴

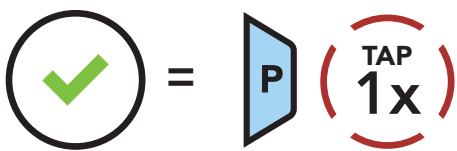
### 설정메뉴 진입



### 메뉴 옵션 이동



### 메뉴 옵션 실행



### 헤드셋 설정메뉴

음성 설정메뉴	전화버튼 짧게 누르기
두 번째 휴대전화 페어링	없음
GPS 페어링	없음
종료	실행

## 10.2 소프트웨어 설정메뉴

세나 디바이스 매니저 또는 세나 모터사이클 앱을 통해서 헤드셋의 설정을 변경할 수 있습니다.



### 10.2.1 오디오 이퀄라이저 (기본: 꺼짐)

오디오 이퀄라이저를 사용하여 오디오 주파수 대역별로 데시벨 레벨을 증감할 수 있습니다.

- **Balance**는 모든 주파수 대역을 동일하게 맞춥니다. (0 dB).
- **Bass Boost**는 저음 대역을 증가시킵니다 (20 Hz - 250 Hz).
- **Mid Boost**는 중음 대역을 증가시킵니다 (250 Hz - 4 kHz).
- **Treble Boost**는 고음 대역을 증가 시킵니다. (4 kHz - 20 kHz).

### 10.2.2 음성으로 전화받기 (기본: 활성화)

이 기능을 활성화하면, 수신 전화를 음성으로 받을 수 있습니다. 수신 전화를 알리는 벨소리가 들리면 큰 소리로 "**여보세요**" 또는 **마이크에 공기를 "후"** 하고 불어서 전화를 받을 수 있습니다. **음성으로 전화받기**는 인터콤이 연결된 경우에는 일시적으로 비활성화됩니다. 이 기능을 비활성화 하면 **조그다이얼** 또는 **전화버튼**을 짧게 눌러 전화를 받을 수 있습니다.

### 10.2.3 VOX 감도 (기본: 3)

라이딩 환경에 따라 음성으로 인터콤 연결 감도를 조절하세요. **레벨 5**가 가장 높은 감도이고 **레벨 1**이 가장 낮은 감도입니다.

### 10.2.4 인터콤-오디오 오버레이 감도 (기본 : 3)

음악 재생 중에 인터콤으로 대화를 하면 음악 소리가 줄어들면서 배경음이 됩니다. 이 배경음 모드를 작동시키는 인터콤 감도를 조절할 수 있습니다. **레벨 1**이 가장 낮은 감도이고, **레벨 5**는 가장 높은 감도입니다.

**Note:** 목소리가 선택한 감도보다 크지 않으면 배경음의 음량이 줄어들지 않습니다.

### 10.2.5 오디오 오버레이 음량 관리 (기본 : 비활성)

인터콤 대화 중에는 음악 소리가 줄어듭니다. **오디오 오버레이 음량 관리**를 활성화하면 인터콤 대화 중에도 배경음의 음량이 줄어들지 않습니다.

### 10.2.6 HD 보이스 (기본: 활성)

**HD 보이스**는 고음질 통화를 지원합니다. 이 기능은 오디오 품질을 향상시켜 통화음이 선명하고 깨끗해집니다.

이 기능을 활성화된 상태에서는 인터콤 대화가 수신 전화에 의해 중단되고 메시 인터콤 대화 중에는 SR10의 소리가 들리지 않습니다.

**Note:** 헤드셋에 연결된 블루투스 기기의 제조 업체에 문의하여 **HD 보이스**를 지원하는지 확인하십시오.

### 10.2.7 음성안내 (기본: 활성)

소프트웨어 설정메뉴에서 음성안내를 비활성화할 수 있습니다. 하지만, 다음 음성안내는 항상 켜져 있습니다.

- 헤드셋 설정메뉴, 배터리 잔량 확인, 스피드다이얼

# 11. 문제 해결

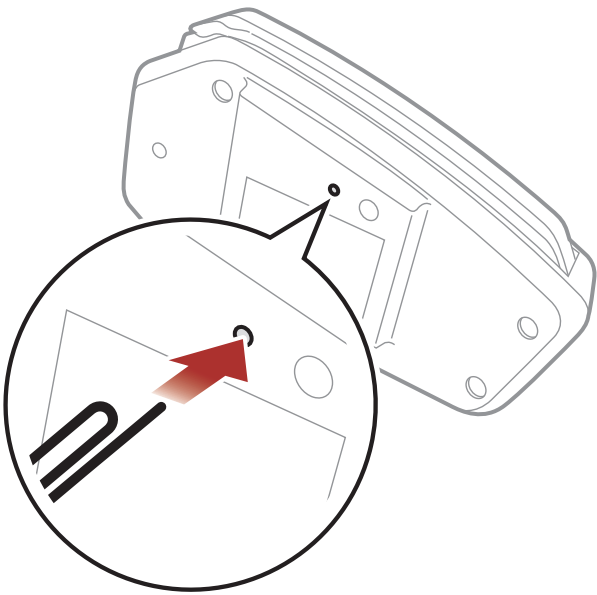
[www.senakorea.kr](http://www.senakorea.kr) 에서 문제 해결에 대한 정보를 알아보십시오.

- 고객 지원: [www.senakorea.kr/support](http://www.senakorea.kr/support)

## 11.1 재설정

헤드셋이 정상적으로 동작하지 않는 경우 간단하게 유닛을 재설정 할 수 있습니다:

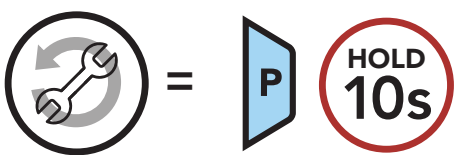
1. 본체 뒷면에 **핀홀 재설정 버튼**이 있습니다.
2. 문구용 클립을 홀에 넣고 안쪽의 **핀홀 재설정 버튼**을 가볍게 누르십시오. 헤드셋의 전원이 꺼질 것입니다.



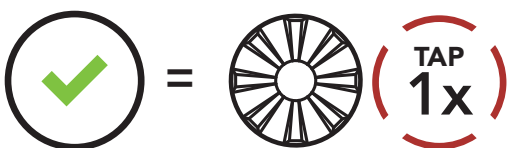
**Note:** 재설정은 헤드셋을 공장초기값으로 복원하지 않습니다.

## 11.2 공장초기화

모든 설정을 지우고 처음부터 새로 시작하려면 **공장초기화** 기능으로 헤드셋을 공장초기값으로 복원할 수 있습니다.



"Factory Reset/  
공장초기화"



"Headset reset,  
good-bye/초기화 완료,  
감사합니다"



Copyright © 2022 Sena Technologies, Inc.  
모든 권리 보유

© 1998–2022 Sena Technologies, Inc. 모든 권리 보유

Sena Technologies, Inc는 사전 고지 없이 제품을 개선하고 변경할 수 있습니다.

Sena™는 미국과 다른 국가들에서 Sena Technologies, Inc. 또는 그 자회사의 상표입니다. SF1™, SF2™, SF4™, SFR™, SRL™, Momentum™, Momentum INC™, Momentum Lite™, Momentum Pro™, Momentum INC Pro™, Momentum EVO™, Cavalry™, Latitude SR™, Latitude SX™, Latitude S1™, 30K™, 33i™, 50S™, 50R™, 50C™, 5S™, 20S EVO™, 20S™, 10S™, 10C™, 10C PRO™, ProRide EVO™, 10C EVO™, 10U™, 10Upad™, 10R™, ACS10™, 3S™, 3S PLUS™, SMH5™, SMH5-FM™, SMH5 MultiCom™, SMH10™, SMH10R™, SPH10™, SPH10H-FM™, Savage™, Prism Tube WiFi™, Prism™, Bluetooth Audio Pack for GoPro®, Impulse™, R1™, R1 EVO™, R1 EVO CS™, R2™, R2 EVO™, R2X™, M1™, M1 EVO™, RUMBA™, RC1™, RC3™, RC4™, Handlebar Remote™, Wristband Remote™, PowerPro Mount™, Powerbank™, FreeWire™, WiFi Docking Station™, WiFi Sync Cable™, WiFi Adapter™, +mesh™, +Mesh Universal™, MeshPort Blue™, MeshPort Red™, MeshPort Black™, Econo™, OUTRUSH™, OUTRUSH R™, OUTSTAR™, OUTSTAR S™, EcoCom™, Parani A10™, Parani A20™, Parani M10™, pi™, Snowtalk™, Snowtalk2™, SR10™, SR10i™, SM10™, SPIDER RT1™, SPIDER ST1™, X1™, X1 Pro™, X1S™, Expand™, Expand Boom™, Bluetooth Mic & Intercom™, Tufftalk™, Tufftalk Lite™, Tufftalk M™ 은 Sena Technologies, Inc. 또는 그 자회사의 상표입니다. 이 상표들은 Sena의 명시적 허가 없이 사용할 수 없습니다.

GoPro®는 캘리포니아 San Mateo 소재 Woodman Labs의 등록 상표입니다. Sena Technologies, Inc. ("Sena") 는 Woodman Labs 와 제휴 관계가 아닙니다. Sena Bluetooth Pack for GoPro®는 Sena Technologies, Inc. 가 Bluetooth 기능을 지원하는 GoPro® Hero3 및 Hero4 용으로 설계 및 제조한 애프터 마켓 액세서리입니다.

Bluetooth® 마크 및 로고는 Bluetooth SIG, Inc. 의 소유이며 세나는 라이선스 하에 사용합니다. iPhone®, iPod® touch는 Apple Inc. 의 등록 상표입니다.

Address: 152 Technology Drive Irvine, CA 92618